

19.05.2016г

ПРОТОКОЛ

Във връзка с писмо изх. № ДД-4-B-02.04-(2) от 13.04.2016 г. на Община Севлиево относно: „Искане на Община Севлиево за прекатегоризиране на горските територии, попадащи в санитарно – охранителните зони за защита на водите, учредени със Заповед на БДДР – Плевен през 2005 г.” и проведената на 28.04.2016 г. в Община Севлиево среща с участието на д-р Иван Иванов - кмет на Община Севлиево, д-р инж. Ценко Ценов – директор на дирекция „Гори и лесовъдски дейности” в Изпълнителна агенция по горите и представители на „Бяла” ЕООД гр. Севлиево, РДГ В. Търново, СЦДП Габрово и ТП ДЛС „Росица” м. Лъгът, работна група в състав:

1. инж. Кристиян Даскалов – Управител на „Бяла” ЕООД – Севлиево
2. Момчил Радоев - Техник „ВиК” в ВС 2 в „Бяла” ЕООД – Севлиево
3. инж. Светла Ценова – Гл. експерт „ВиК” в община Севлиево
4. инж. Мирослав Банков – Гл. експерт „ВиК” в община Севлиево
5. инж. Александър Атанасов – ВрИД Ръководител „УСОГ” в община Севлиево
6. инж. Петър Воденичаров – Зам. директор РДГ – В. Търново
7. инж. Емилия Биджева – Гл. експерт „Залесяване и борба с ерозията”
8. инж. Тодор Бонев – Зам. директор СЦДП - Габрово
9. инж. Иваничка Иванова – Директор ТП ДЛС „Росица”

обходи на 28.04.2016 г., 03.05.2016 г. и 04.05.2016 г. водосборите на откритите водохващания в района на ТП ДЛС „Росица” със задача:

- ✓ да анализира и установи неблагоприятното влияние в чувствителните (ерозионни) зони от поречията на реките, където в резултат от провежданите сечи се формират концентрирани замътвания;
- ✓ да предложи в краткосрочен план изпълнението на противоерозионни, организационни и др. необходими мероприятия за ограничаване и свеждане до минимум концентрираното замътване на водните течения над откритите водохващания, причинено от стопанска и друга човешка дейност.

Работната група, след като обходи на терен констатира:

1. В пояс I на СОЗ около откритите речни водохващания на реките (Зелениковец, Росица, Багарещица, Бяла и техните притоци над водохващанията) не се водят сечи.
2. Установените локални замътвания на водите са следствие от прилаганите технологии при извоза и транспорта на дървесината, в т.ч.:
 - 2.1. При извоза с въжени линии въздействието върху почвите е минимално и съсредоточено само на временните складове на долна станция.
 - 2.2. При извоза с животинска сила (коне) условията за замътване на водите също са минимални и съсредоточени по технологичните пътеки и временни складове.
 - 2.3. Най-голяма е възможността за замътване на водите при извоз с трактори и най-вече с верижни трактори. В тези случаи замътването се дължи на ерозия по извозните пътища и временните складове.
 - 2.4. Значителна е възможността за замътване при транспортиране на дървесина по пътища без настилка или с амортизирана такава.

2.5. При интензивни валежи се получават повсеместни замътвания на водите поради дълбочинна ерозия във всички второстепенни водни течения, чиито корита бяха ерозираны от екстремните наводнения през 2007 г. и през 2014 година.

2.6. Единствената река, по поречието на която не се водят сечи и водите на която не се замътват след дъждовни валежи е р. Малобухалщица – десен приток на р. Росица, която се влива в нея над откритото речно водохранилище „Росица”. Това показва, че относно замътването на водата основно и съществено значение играят прилаганите до сега от страна на ДЛС „Росица” технологии при извоза и транспорта на дървесината, независимо от вида на сечта (отгледна, санитарна и/или друга).

3. Конкретните маршрути на придвижване на работната група при извършване на огледа във всеки един от водосборите на реките, както и подотделите, в които се извършват сечи (по данни на ДЛС „Росица”), са обозначени на приложените 4 (четири) броя лесоустройствени карти – Приложение № 1.1, Приложение № 1.2, Приложение № 1.3 и Приложение № 1.4.

4. Конкретните констатации, придружени със снимков материал от огледа на посетените обекти са отразени в Приложение № 2.

I. При обхода на дърводобивните обекти се набелязаха следните мерки за изпълнение от страна на ТП ДЛС „Росица” в краткосрочен план:

1. Обекти намиращи се над водохранилище „Зелениковец”:

1.1 „Зелениковец – Кръстопътеките”:

<u>Констатации:</u>	<u>Мерки:</u>	<u>Срок за изпълнение:</u>
<i>1.Пътят е без трайна настилка и при проливни дъждове се отмива почва и става източник на замътане.</i>	<i>1.Да се стабилизира съществуващият път и редовно да се почистват канавките. (изготвен е проект и предстои извършване на основен ремонт със средства от фонд „Инвестиции в горите”)</i>	<i>30.12.2016 г.</i>

1.2 Новосъздадени дивечови ниви в местността Зелениковец:

<u>Констатации:</u>	<u>Мерки:</u>	<u>Срок за изпълнение:</u>
<i>1.При интензивни валежи се отмива част от повърхностния почвен слой, тъй като са засети през тази пролет и ефекта от затревяването не е пълен.</i>	<i>1. В долния край на ливадите гравитираци към реката да се изградят противоерозионни плетчета и се извърши затревяване, където тревна-та покривка е недостатъчна</i>	<i>30.06.2016 г.</i>

1.2 Временен склад в подотдел 63 „д” – рампа на долна станция на въжена линия:

<u>Констатации:</u>	<u>Мерки:</u>	<u>Срок за изпълнение:</u>
1. Част от земните маси при направа на рампата са свлечени в дере гравитиращо към река Зелениковец.	1. Да се изчисти дерето от свлечените в него земни маси в левия му бряг (откъм рампата);	30.05.2016 г.
	2. Да се укрепят брега чрез залесяване с храсти;	30.05.2016 г.
	3. След приключване на работа да се подравни и затреви рампата и левия скат на дерето – чрез противоерозионни плетчета в петата му и във височина през един метър (докато се стабилизира и зачими с тревна растителност).	30.05.2016 г.

2. Обекти намиращи се над водохващане „Росица”:

2.1 Подотдел 52 „е” и подотдел 53 „и”:

<u>Констатации:</u>	<u>Мерки:</u>	<u>Срок за изпълнение:</u>
1. По време на обилни валежи по тракторния път се стича мътна вода;	1. Да не се допуска преминаване по тракторните пътища на туристи на мотори и ATV.	Постоянен (ВиКО)
2. Тракторния път се използва нерегламентирано от туристи на мотори и ATV, които допълнително разрушават платното на пътя.	2. Пътищата да се рекултивират чрез противоерозионни плетчета и затревяване.	30.06.2016 г.
	3. Временните складове да се укрепят с противоерозионни плетчета и да се затревят.	30.06.2016 г.

2.2 Подотдел 53 „б”:

<u>Констатации:</u>	<u>Мерки:</u>	<u>Срок за изпълнение:</u>
1. Извозът се извършва с въжена линия.	1. Да се подравни и затреви временния склад.	30.05.2016 г.
2. Временният склад при валеж се разкалва.	2. Да се изградят противоерозионни плетчета от долната му страна.	30.06.2016 г.

2.3 Подотдел 39 „к“:

<u>Констатации:</u>	<u>Мерки:</u>	<u>Срок за изпълнение:</u>
1.Извозът се извършва с трактор.	1. Сечта и извозът са спрени до трайно стабилизиране на метеорологичните условия.	
2.По основния тракто-рен път при валеж се стичат кални води, които чрез канавката и водостока под пътя се изливат в реката и я замътват над водохващането.	2. Да се отведе водата от канавката чрез тръба, минаваща над действащия водосток с цел заустване на замътените води под водохващането.	30.05.2016 г.
	3.След приключване на извоза да се стабилизируют извозните пътища и временния склад с противоерозионни плетчета и затревяване.	30.12.2016 г.

2.4 Подотдел 39 „о“:

<u>Констатации:</u>	<u>Мерки:</u>	<u>Срок за изпълнение:</u>
1.Извозът се извършва с трактор.	1. Тракторния път да се стабилизира с плетчета и затревяване.	30.07.2016 г.
	2.Да се подравни и затреви временния склад;	30.07.2016 г.
	3. Да се изградят противо-ерозионни плетчета по периферията на временния склад откъм реката.	30.07.2016 г.

3. Обекти намирища се над водохващане „Багарецица“

3.1 Подотдел 20 „г“:

<u>Констатации:</u>	<u>Мерки:</u>	<u>Срок за изпълнение:</u>
1.Извозът се извършва с животинска тяга.	1. Временният склад да се подравни и затреви в местата с липсваща тревна растителност.	30.07.2016 г.
2.Не се констатираха ерозионни процеси.		

3.2 Подотдел 34 „в” – свлачище към река „Багарещица”:

<u>Констатации:</u>	<u>Мерки:</u>	<u>Срок за изпълнение:</u>
1. Действащо, активно и непрекъснато движение на земни маси към водното корито.	1. Да се възложи и направи хидроложко проучване на свлачището.	30.09.2016 г.
2. При високи води земните маси се отмиват и предизвикват замътане.	2. Да се планира и изгради укрепително съоръжение.	30.12.2016 г.
3. При продължаващо свличане има опасност от скъсване на основен горски път „Джендема”.		

4. Обекти намирища се над водохващане „Бяла”:

4.1 Подотдел 116 „р” и 116 „н”:

<u>Констатации:</u>	<u>Мерки:</u>	<u>Срок за изпълнение:</u>
1. При валеж водата се стича по нестабилизирания път и достига до р. „Мокра Бяла” над водохващането.	1. Да се прокапае липсващата канавка в долната част на пътя и изграждане на преградно съоръжение или насип косо на пътя с цел отвеждане на стичащите се по пътя води в канавка, която се влива в реката под водохващането.	30.05.2016 г.

4.2 Подотдел 126 „г”:

Констатации: Не се констатираха ерозионни процеси.

4.3 Подотдел 122 „н” :

<u>Констатации:</u>	<u>Мерки:</u>	<u>Срок за изпълнение:</u>
1. При валеж водата се стича по платното на стабилизирания горски път и се влива в реката.	1. Да се почистят и оформят канавките и периферията на пътното платно, за да не се допуска стичане на вода по пътното платно и замътането ѝ при движение на превозни средства.	30.07.2016 г.

II. С цел ограничаване замътването на водата в речните течения над откритите речни водохващания, в резултат от стопанска и друга човешка дейност, работната група предлага да бъдат прилагани следните постоянни мерки и действия:

1. При изготвянето на досиетата на насажденията във вододайните зони, освен изискванията се от нормативната уредба документи, ТП ДЛС „Росица” да изготвя и конкретен за всеки обект **План за превенция и недопускане на ерозия**. Планът да съдържа мерки за предотвратяване и ограничаване на ерозията, които ще се изпълняват преди започване на дейността, по време на сечта, извоза и след приключването им. Срокът за завършване на предвидените действия е не по-късно от 2 месеца след освидетелстване на сечището. Същите да бъдат оповестени на Уеб-страницата на ТП ДЛС „Росица” в раздел „Горско стопанство” с цел проследяване на тяхното изпълнение, предвид засиления обществен интерес.

2. Във възможно най-кратък срок ТП ДЛС „Росица” да изготви **Програма за превенция и недопускане на ерозия във вододайните зони за 2016 г.** Тя да съдържа предвидените мероприятия в плановете за превенция и недопускане на ерозия за всички обекти, в които е извършвана и/или ще се извършва дърводобивна дейности през 2016 г., със съответните финансови средства. При констатирана необходимост да се изготвят планове за превенция и недопускане на ерозия за обекти с осъществявана дейност преди 2016 г., като мерките и финансовите средства за реализирането им се включат в програмата за 2016 г. Програми за превенция и недопускане на ерозия да се изготвят ежегодно за годините след 2016 г., а финансовите средства за реализирането им да се предлагат за утвърждаване с финансовия план за съответната година.

3. В едно километровата зона около пояс I на СОЗ да не се осъществява извоз на дървесина с верижни трактори.

4. ТП ДЛС „Росица” да планира така дейността си по години и водосбори, че предвидените в ГСП сечи да се провеждат така, че във водосбора най-малко на едно от основните водохващания (на р. Росица и на р. Багарешица) да се ограничи провеждането на сечи през съответната година, като за това да се уведомява предварително „Бяла” ЕООД – Севлиево (ВиК оператор на обособената територия).

5. Във финансовите планове на ТП ДЛС „Росица” да се включват с приоритет средства за ремонт на амортизираните пътни настилки и направа на нови настилки по пътищата без настилка.

6. В инвестиционните програми на ТП ДЛС „Росица” да се предвиждат средства за закупуване на техника за въздушен извоз на дървесина (късометражни въжени линии) с цел ограничаване извоза с трактори.

7. Набелязаните постоянни мерки и действия за държавните гори да се прилагат и при ползване на дървесина в общинските гори, попадащи във водосборните области от пояс II (III) на СОЗ около откритите речни водохващания.

8. При издаване на разрешителни за достъп при ползване на дървесина в гори, собственост на физически и юридически лица, намиращи се в пояс II (III) на СОЗ около откритите речни водохващания, упълномощените за това лица, преди да ги издадат:

- ✓ да изискват от титулярът на разрешителното за достъп изготвяне и представяне на **План за превенция и недопускане на ерозия /планът по т.1/;**
- ✓ да поставят условия за извоз и транспорт на дървесина само по сухи пътища;
- ✓ да упражняват текущ ежедневен контрол за спазването на горните условия;
- ✓ да изготвят и представят седмична справка за всичко това в Дирекция „УСОГ” в община Севлиево.

9. Да не се допуска извозване на дървесина по пътищата, преминаващи през пояс I и пояс II (III) на СОЗ около откритите речни водохващания в дните с валежи.

10. Да се възстанови пропускателния режим (за достъп и преминаване) в Пояс I на учредените санитарно охранителни зони (СОЗ), който да се регламентира със Заповед на управителя на „Бяла“ ЕООД – Севлиево, издадена на основание чл. 8, ал. 1 и ал. 2, чл. 9, чл. 10, ал. 1 и 37, т. 1 от НАРЕДБА № 3 от 16 Октомври 2000 г. – за условията и реда за проучване, проектиране, утвърждава и експлоатация на санитарно – охранителни зони около водоизточниците и съоръженията за питейно-битово водоснабдяване и около водоизточниците на минерални води, използвани за лечебни, профилактични, питейни и хигиенни нужди (изд. от МОСВ, МЗ и МРРБ, Обн. ДВ. бр.88 от 27 Октомври 2000 г.).

11. Да бъдат вписани в партидите на ПИ от КВС за землищата на кметство Стоките, кметство Кръвеник и кметство Батошево съответните тежести (ограничения и забрани за ползване), регламентирани в Приложение № 1 към чл. 10, ал. 1 от Наредба № 3 от 2000 год. - за Горските територии от пояс I, II (III) на СОЗ около откритите речни водохващания за питейно-битово водоснабдяване, учредени със Заповед № СОЗ-42/08.02.2005 г. – за учредяване на СОЗ около откритото речно водохващане „Росица“, Заповед № СОЗ-45/15.02.2005 г. – за учредяване на СОЗ около откритото речно водохващане „Зелениковец“, Заповед № СОЗ-49/21.03.2005 г. – за учредяване на СОЗ около откритото речно водохващане „Багарешица I“, Заповед № СОЗ-56/05.04.2005 г. – за учредяване на СОЗ около откритото речно водохващане „Бяла“ и Заповед № СОЗ-60/16.05.2005 г. – за учредяване на СОЗ около откритото речно водохващане „Багарешица 2“, издадени от БДДР – Плевен.

12. Да се сезират по компетентност трите министерства, издали НАРЕДБА № 3 от 16 Октомври 2000 г. – за условията и реда за проучване, проектиране, утвърждава и експлоатация на санитарно – охранителни зони около водоизточниците и съоръженията за питейно-битово водоснабдяване и около водоизточниците на минерални води, използвани за лечебни, профилактични, питейни и хигиенни нужди (Министерството на околната среда и водите, Министерството на здравеопазването и Министерството на регионалното развитие и благоустройството), както и Министерство на земеделието и храните, с цел: **Изработване на съвместен работещ механизъм за:**

✓ *Прекатегоризация на горските територии (по чл. 5, ал. 2 от Закона за горите) в обхвата на Пояс I и Пояс II (III) на СОЗ около откритите речни водохващания по реда на чл. 44, ал. 2 от НАРЕДБА № 18 от 7 Октомври 2015 г. – за инвентаризация и планиране в горските територии (изд. от Министерството на земеделието и храните, Обн. ДВ. бр.82 от 23 Октомври 2015 г.) – като „Горски територии за защита на водите“;*

✓ *Обследване и прекатегоризация на тази част от горските територии (по чл. 5, ал. 2 от Закона за горите) в обхвата на Пояс I и Пояс II (III) на СОЗ около откритите речни водохващания по реда на чл. 44, ал. 3 от НАРЕДБА № 18 от 7 Октомври 2015 г. – за инвентаризация и планиране в горските територии (изд. от Министерството на земеделието и храните, Обн. ДВ. бр.82 от 23 Октомври 2015 г.), която отговаря на изискванията по чл. 43, ал. 1, т. 1, 2, 5 и 7 от наредбата – като „Горски територии за защита на почвата“;*

✓ *Прилагане на забраните и ограниченията в НАРЕДБА № 3 от 16 Октомври 2000 г. – за условията и реда за проучване, проектиране, утвърждава и експлоатация на санитарно – охранителни зони около водоизточниците и съоръженията за питейно-битово водоснабдяване и около водоизточниците на минерални води, използвани за лечебни, профилактични, питейни и хигиенни нужди - по отношение на дърводобивът в горските територии по чл. 5, ал. 2 от Закона за горите, прекатегоризирани като „Горски територии за защита на водите“.*

✓ *Сработване на механизма, регламентиран в чл. 10, ал.2, т.3 от НАРЕДБА № 3 от 16 Октомври 2000 г. (за условията и реда за проучване, проектиране, утвърждава и експлоатация на санитарно – охранителни зони около водоизточниците и съоръженията за питейно-битово водоснабдяване и около водоизточниците на минерални води, използвани за лечебни, профилактични, питейни и хигиенни нужди), чрез който органът, учредил СОЗ в поясите II и III забранява дейности*


по приложение 1 от същата наредба, при установяване влошаване на количеството и/или качеството на добиваната вода за питейно-битови нужди.

✓ Сработване на механизма, регламентиран в чл. 35, ал. 2 от от НАРЕДБА № 3 от 16 Октомври 2000 г. (за условията и реда за проучване, проектиране, утвърждава и експлоатация на санитарно – охранителни закони около водоизточниците и съоръженията за питейно-битово водоснабдяване и около водоизточниците на минерални води, използвани за лечебни, профилактични, питейни и хигиенни нужди) – за обезщетение на собствениците.

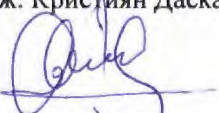
13. Предвид наблюдаваната през последните години засилена поройна активност във водосборите на реките с последвали значителни по размер причинени щети по коритата, бреговете, прилежащите пътища в горските територии, водоземните съоръжения и проводи след водохващанията (в участъците покрай речните течения на реките) и особено този на река Багарещица (в участъка м/у водохващане „Багарещица_1” до вливането ѝ в река Росица), ТП ДЛС „Росица”, чрез „СЦДП” - Габрово, да направи необходимите постъпки пред РДГ – Велико Търново за определянето им като „Водосбори с поройна активност в горските територии” – по реда на чл. 6, ал. 2 на НАРЕДБА № 4 от 19.02.2013 г. - за защита на горските територии срещу ерозия и порои и строеж на укрепителни съоръжения (Обн. - ДВ, бр. 21 от 01.03.2013 г.), с последваща цел: **Извършване оценка на ерозираността, изготвяне карта на ерозията, планове, програми и проекти за защита срещу ерозията и пороите, които да позволяват съответното финансиране по чл. 2, ал. 1, т. 2 от тази наредба на необходимите за изграждане технико-укрепителни съоръжения - по утвърдените специализирани проекти.**

14. Тримесечно комисия от упълномощени представители на ДЛС „Росица” – м. Лъгът, „Бяла” ЕООД – Севлиево, РДГ – Велико Търново и Община Севлиево да извършва контролна проверка на терен за изпълнението на мерките, набелязани за изпълнение в краткосрочен план в раздел I на настоящия протокол и при необходимост да прави нови предписания и да набелязва допълнителни мерки за изпълнение.


РАБОТНА ГРУПА :

1. 

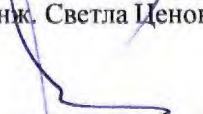
(инж. Кристиян Даскалов)

2. 

(Момчил Радоев)


3. 

(инж. Светла Ценова)


4. 

(инж. Мирослав Банков)

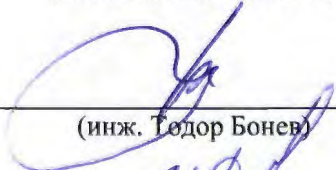
5. _____
(инж. Александър Атанасов)

6. 


(инж. Петър Воденичаров)

7. 

(инж. Емилия Биджева)

8. 

(инж. Тодор Бонев)

9. 

(инж. Иваничка Иванова)

1. Обекти намиращи се над водохващане „Зелениковец“:

1.1 „Зелениковец – Кръстопътеките” след свършване на асфалтовата настилка:

Констатации:

1.Пътят е без трайна настилка и при проливни дъждове се отмива почва и става източник на замърстване..

Снимков материал:



1.2 Новосъздадени дивечови ниви в местността Зелениковец:

Констатации:

1. При интензивни валежи се отмива част от повърхностния почвен слой, тъй като са засети през тази пролет и ефекта от затревяването не е пълен.

Снимков материал:



1.3 Временен склад в подотдел 63 „д” – рампа на долна станция на въжена линия:

Констатации:

1. Част от земните маси при направа на рампата са свлечени в дере гравитиращо към река Зелениковец.

Снимков материал:



2. Обекти намиращи се над водохващане „Росица“:

2.1 Подотдел 52 „е“ и подотдел 53 „и“:

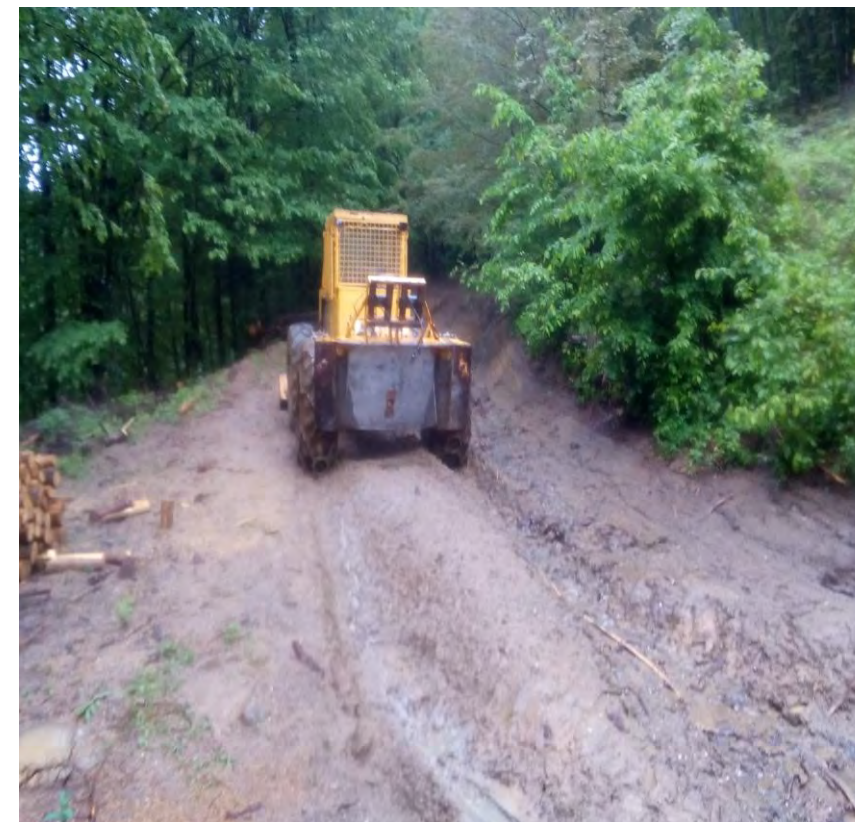
Констатации:

1. По време на обилни валежи по тракторния път се стича мътна вода;

2. Тракторния път се използва нерегламентирано от туристи на мотори и ATV, които допълнително разрушават платното на пътя.



Снимков материал:

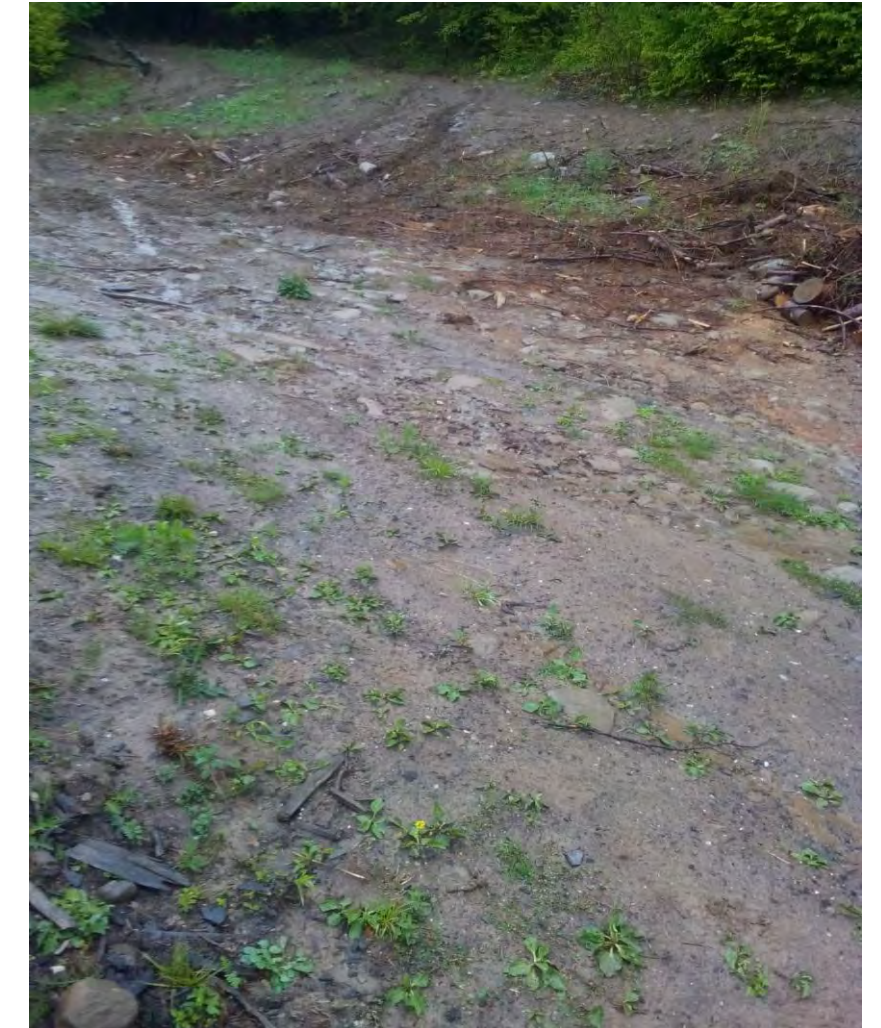


2.2 Подотдел 53 „б“:

Констатации:

1.Извозът се извършва с въжсена линия.

2.Временният склад при валеж се разкалва.



Снимков материал:

2.3 Подотдел 39 „к“:

Констатации:

1.Извозът се извършва с трактор.

2.По основния тракторен път при валеж се стичат кални води, които чрез канавката и водостока под пътя се изливат в реката и я замътват над водохващането.



Снимков материал:

2.4 Подотдел 39 „о“:

Констатации:

1.Извозът се извършва с трактор.

2.Временният склад при валеж се разкалва.



Снимков материал:

3. Обекти намирища се над водохващане „Багарешица”

3.1. Подотдел 20 „Г”:

Констатации:

1. Извозът се извършва с животинска тяга.

2. Не се констатираха ерозионни процеси.



Снимков материал:



3.2. Подотдел 34 „В” – свлачище към река „Багарешица”:

Констатации:

1. Действащо, активно и непрекъснато движение на земни маси към водното корито.
2. При високи води земните маси се отмиват и предизвикват замътане.
3. При продължаващо свличане има опасност от скъсване на основен горски път „Джендема”.

4. Обекти намирища се над водохващане „Бяла”:

4.1. Подотдел 116 „р” и 116 „н”:

Констатации:

1. При валеж водата се стича по нестабилизирания път и достига до р. „Мокра Бяла” над водохващането.



Снимков материал:

4.2. Подотдел 122 „и” :

Констатации: 1. При валеж водата се стича по платното на стабилизирани горски път и се влива в реката.

4.3. Подотдел 126 „Г”:

Констатации:

1. Не се констатираха ерозионни процеси.

2. Наблюдава се замътване на основната река (Суха Бяла), дължащо се на стичащите се води от нестабилизирания горски път..



Снимков материал: