

Изх. № 149 / 03.11.2017

ДО:

Г-ЖА ЙОАНА ХРИСТОВА  
ЗАМЕСТНИК-КМЕТ ПО НАПРАВЛЕНИЕ  
„ЗЕЛЕНА СИСТЕМА, ЕКОЛОГИЯ И ЗЕМЕПОЛЗВАНЕ“  
СТОЛИЧНА ОБЩИНА

Г-ЖА ЛОРИТА РАДЕВА  
ПРЕДСЕДАТЕЛ НА КОМИСИЯ ПО ОПАЗВАНЕ НА  
ОКОЛНАТА СРЕДА, ЗЕМЕДЕЛИЕ И ГОРИ  
СТОЛИЧЕН ОБЩИНСКИ СЪВЕТ

КОПИЕ:

Г-Н ДИМИТЪР ДАНЧЕВ  
ДИРЕКТОР  
ДИРЕКЦИЯ „ЗЕЛЕНА СИСТЕМА“  
СТОЛИЧНА ОБЩИНА

Адрес: гр. София 1000, ул. „Московска“ № 33

**СТАНОВИЩЕ  
ОТ БЪЛГАРСКО ДРУЖЕСТВО ЗА ЗАЩИТА НА ПТИЦИТЕ  
И КОАЛИЦИЯ „ЗА ДА ОСТАНЕ ПРИРОДА В БЪЛГАРИЯ“**

**УВАЖАЕМИ Г-ЖО ХРИСТОВА И Г-ЖО РАДЕВА,**

В допълнение към предишното ни писмо (Входящ № СОА17-НЦ62-1222/25.10.2017), отново се обръщаме се към вас по повод планирано премахване и обезопасяване на значителен брой дървета в Борисова градина въз основа на изготвена „Инвентаризация и лесопаркова експертна оценка на „Княз Борисова градина“ и като участници в комисия, назначена със Заповед на Столична община № СОА-17-РД-91-357/04.10.2017 г.

Във връзка с досегашната ни кореспонденция, бихме искали да уточним следното:

- ✓ За нас осигуряването на сигурността на гражданите, ползващи „Княз Борисова градина“, е от първостепенно значение и в този смисъл напълно подкрепяме премахването на опасните дървета на територията на Борисова градина.
- ✓ Считаме обаче, че не всички дървета които имат признаци на съхнене и гниене са опасни за гражданите. Като ключов компонент на местообитанието, тези дървета имат много важна

роля за поддържането на биоразнообразието в лесопарковата част на „Княз Борисова градина“. В този смисъл, стремежът трябва да е да се премахват наистина опасните дървета и да се сведат до минимум интервенциите в отдалечените от алеите части на лесопарка.

- ✓ В предложените на общината критерии за маркиране на сухите, гнили и опасни дървета и отбелязване на биотопните дървета, е постигнато съгласие между членовете на сформирания за тази цел комисия за правилното съчетаване между грижата за безопасността на гражданите и опазването на биоразнообразие (в частност птиците). Като членове на тази комисия, ние напълно подкрепяме тези критерии.
- ✓ В допълнение, предложили сме на общината пакет от мерки за превантивно намаляване на щетите при сечите на дървета, както и компенсаторни мерки заради премахването на множество дървета.

В рамките на отправената към нас молба за съдействие и правомощията дадени ни като член на комисията по приемане на работата по маркиране на дърветата сме направили всичко възможно за постигане на най-комплексен ефект от предвидените сечи.

Същевременно, в резултат на проучването на законодателната база и проверките на терен, които успоредно и допълнително извършихме, констатирахме сериозни нередности (описани накратко по-долу и подробно в приложение), за които държим да ви информираме и настояваме да вземете предвид при формиране на крайните решения:

1. Изготвената инвентаризация, по същество си за стопанско ползване и като документ, е незаконосъобразна и не отговаря на функциите на парка:
  - a) Съгласно приложението към чл. 3, ал.2 на Закона за устройство и застрояване на Столична община, Борисовата градина е културно-исторически резерват, и попада в допълнителен режим, с който се изисква изпълнението на разпоредбите на Закона за културното наследство. В тази връзка следва премахването на растителността да бъде съгласувано и с Министерството на културата.
  - b) Закон, който изрично е упоменато, че не се прилага в урбанизирани територии, е Законът за горите. В този смисъл Законът за горите и неговите подзаконови нормативни актове е неприложим за зелената система в урбанизираните територии на Столична община, включително парка „Княз Борисова градина“. Т.е. основаването на инвентаризацията на парка на Закона за горите е незаконосъобразно.
  - c) В заданието напълно липсва изискване за описание и инвентаризация на фауната, включително птиците, въпреки че в Закона за биологичното разнообразие се посочва като основание за изготвяне на заданието. Като цяло, по начина по който е изготвена, инвентаризацията не е функционална за прилагане на комплексен подход при идентифициране на сухите, гнили и опасни дървета, които следва да бъдат премахнати. За тази цел бяха разработени ефективни критерии от Комисията по маркирането, които настояваме да бъдат приети за целите на реализиране на сечта.
2. Има съществени разминавания между твърденията на общината за броя на маркираните дървета и установените на терен факти:
  - a) По време на среща на Комисията по маркирането от общината е оповестено, че са маркирани общо 489 сухи, гнили и опасни дървета. Резултатите от направената

допълнителна проверка на място отчита, че са маркирани общо 844 дървета, от които за сеч са маркирани 733, а за кастрене – 110 и едно – за кастрене и за сеч (приложени са карти).

Разбира се, Общината носи отговорността за решенията, които взема и действията, които предприема.

По линия на конструктивното сътрудничество което имахме до момента, силно вярваме, че тези решения и действия ще са мъдри и устойчиви във времето – повод за гордост, а не неудобство от управлението на „Княз Борисова градина“ на връх 135-годишнината ѝ.

В приложение прилагаме, както следва:

1. Фактология, на която се основават гореизложените показания
2. Картен материал
3. Опис на маркирани дървета установени на терен

От името на БДЗП и Коалиция „За да остане природа в България“<sup>1</sup>

С уважение,

Д-р Стоян Николов  
Директор проекти БДЗП  
0878 599 372  
stoyan.nikolov@bspb.org



<sup>1</sup> В коалицията „За да остане природа в България“ членуват Асоциация на парковете в България, Българската асоциация за алтернативен туризъм, Българското дружество за защита на птиците, Българското дружество по фитоценология – 2001, Българска федерация по катерене и алпинизъм, Българска федерация по спелеология, Българската фондация „Биоразнообразие“, Грийнпийс България, Екологично сдружение „За Земята“, Информационния и учебен център по екология, Народно читалище „Бъдеще Сега“, Сдружение „Агролинк“, Сдружение „Байкария“, Сдружение „Белият бряг“, Сдружение за дива природа – БАЛКАНИ, Сдружение „Природа назаем“, СНЦ „Зелени Балкани“, Сдружение „Природен Фонд“, клуб UNESCO към Студентски съвет на СУ „Св. Кл. Охридски“, Софийско гражданско сдружение „Щастливеца“, гражданска група „Да спасим Иракли“, „Граждани за Рила“ и WWF Дунавско-Карпатска програма България. Коалицията е подкрепена от още над 50 организации, групи и инициативи. <http://forthenature.org>

## ПРИЛОЖЕНИЯ - Съдържание:

<b>ПРИЛОЖЕНИЕ 1: Фактология</b> .....	4
1. НОРМАТИВНА БАЗА, ДЕЙСТВАЩА ЗА ТЕРИТОРИЯТА НА „КНЯЗ БОРИСОВА ГРАДИНА“ .....	4
1.1. Закон за устройство и застрояване на Столична община (ЗУЗСО) .....	4
1.2. Закон за културното наследство (ЗКН).....	8
1.3. Закон за биологичното разнообразие (ЗБР).....	8
1.4. Заключение въз основа на нормативната справка:.....	8
2. ХРОНОЛОГИЧНА СПРАВКА.....	9
2.1. Заключение въз основа на хронологичната справка: .....	12
<b>ПРИЛОЖЕНИЕ 2: Карти</b> .....	13
<b>ПРИЛОЖЕНИЕ 3: Опис на маркирани дървета установени на терен</b> .....	16

## ПРИЛОЖЕНИЕ 1: Фактология

### 1. НОРМАТИВНА БАЗА, ДЕЙСТВАЩА ЗА ТЕРИТОРИЯТА НА „КНЯЗ БОРИСОВА ГРАДИНА“

На територията на Борисовата градина действат следните закони и подзаконови нормативни актове, касаещи устройването, управлението и опазването ѝ:

#### 1.1. Закон за устройство и застрояване на Столична община (ЗУЗСО)

Това е основният закон по отношение устройството на столичния град. Княз Борисовата градина е най-големият градски парк в София и е част от зелената система на столицата, включваща както големите обществени паркове, така и всички зелени площи, а също и ПП „Витоша“ „и парковете, лесопарковете и горите в оградните на Софийското поле планини - Лозенска, Люлин, Плана и Стара планина, в административно-териториалните граници на Столичната община“ (чл. 10, ал. 1 на ЗУЗСО). Паркът попада в устройствена зона „1. устройствена зона за градски паркове и градини (Зп)“ (чл. 10, ал.2).

Съгласно приложението към чл. 3, ал.2 на ЗУЗСО Борисовата градина е културно-исторически резерват, и попада в допълнителен режим, с който се изисква изпълнението на разпоредбите на Закона за културното наследство. Следователно Борисовата градина попада и в обхвата са приложими на императивните разпоредби на чл. 8 ал. 1, т. 9а на ЗУЗСО.

Съгласно чл. 11, ал. 1 на ЗУЗСО предназначението на поземлени имоти, попадащи в устройствени зони или самостоятелни терени на зелената система, може да се променя само в устройствена зона или в самостоятелен терен на зелената система от друг вид по чл. 10, ал. 2., т.е. имотите попадащи в зелената система на София не могат да бъдат променени и превърнати в имоти с друго предназначение. Особено важно е да се подчертае, че извън случаите по ал.1 не се допуска изменение на общия устройствен план с цел промяна на предназначението на територии и поземлени имоти, предвидени за градини, паркове и лесопаркове (чл. 11, ал. 2 на ЗУЗСО). Тези текстове защитават превръщането на лесопарковете в територии, различни от паркови.

**Чл. 19 на ЗУЗСО** регламентира начина на стопанисване на зелената система, като нейното изграждане и опазване се осъществява съгласно приета **наредба (ал.1)**; картотекират се всички дълготрайни декоративни дървета на възраст над 12 г., дървета с историческо значение, както отделни ценни дървета и храсти, намиращи се в границите на населените места в Столична община, независимо от собствеността на имотите (ал.2); съществуващата дървесна растителност, независимо от собствеността на имотите, в които попада, може да се премества или премахва въз основа на писмено разрешение от общинските органи по озеленяване, включващо указания за задълженията на собственика (ал. 3); проектите за ПУП задължително се придружават от справка за картотекираната растителност и геодезическо заснемане (ал.4).

**Наредбата за изграждане, поддържане и опазване на зелената система на Столична община (наричана по-долу „Наредбата“)**, разработена на основание чл. 19, ал.1 на ЗУЗСО е в сила от 11.10.2007 г. Съгласно чл. 6, ал.1 от Наредбата Директорът на Дирекция Зелена система, освен другите си задължения, дава указания за извършване на компенсаторно озеленяване и препоръки за опазване на растителността (т.6); осъществява взаимодействие по развитието, управлението, поддържането и опазването на зелените площи с длъжностни лица от министерства, държавни ведомства, общински звена, граждански сдружения, юридически и физически лица (т.10); и организира създаването и поддържането на публичен регистър на зелените площи (т.12). В този смисъл Директорът на „Зелена система“ носи отговорност за правилното осъществяване на горните дейности в рамките на компетенциите си.

Глава IV от Наредбата се отнася за поддържането на зелената система, като поддържането на зелените площи се определя като специфична творческа дейност, която е непрекъснат процес и е осъществявана от специализирано общинско предприятие:

**„Чл. 31. (1)** Поддържането на зелените площи е специфична и творческа дейност, която се ръководи и осъществява от специализирано общинско предприятие. Тя е непрекъснат процес с агробиологичен строително-ремонтен характер, осигуряващ необходимите условия за комплексно функциониране на елементите на зелената система.

(2) Общинските зелени площи за широко обществено ползване на всеки пет години се подлагат на преглед и преценка за необходимостта от частична реконструкция на амортизирани биологични или благоустройствени фондове. Прегледът и преценката се извършват от ДЗС и специализираните служби към районните администрации.“

Наредбата определя 4 категории на интензивност на поддържане на зелените площи (чл. 32, ал.1), които за които няма по-подробно разяснение от даденото в чл. 32 и в Приложение 1 към него:

**„Чл. 32. (1)** Според интензивността на поддържане, зелените площи общинска собственост се разпределят в следните категории съгласно Приложение № 1:

I категория - представително поддържане;

II категория - оптимално поддържане;

III категория - средно поддържане;

IV категория - частично поддържане;

(2) Поддържането на зелените площи се извършва въз основа на технологични нормативи, съгласно вида и категорията на зелената площ, повторемостта и обема на работите на съответните структурни елементи.“

„Приложение 1“

ТАБЛИЦА ЗА ПРОЦЕНТНОТО РАЗПРЕДЕЛЕНИЕ НА ИНТЕНЗИТЕТА НА ПОДДЪРЖАНЕ СПОРЕД ВИДА ЗЕЛЕНА ПЛОЩ

№	Вид зелена площ	Интензитета на поддържане в % от цялата площ			
		Представително max/min	Оптимално max/min	Средно max/min	Частично max/min
1	Сквер	25/-	50/10	25/75	-/15
2	Общоградски парк	10/0	45/30	40/60	5/10
3	Районен парк	5/0	35/20	40/60	20/20
4	Градина	8/0	22/20	55/60	15/20
5	Зелени площи в жилищни комплекси	-	20/5	40/50	40/45
<b>6</b>	<b>Селищен лесопарк</b>	-	<b>25/10</b>	<b>30/30</b>	<b>45/60</b>
7	Крайселищен лесопарк	-	10/5	20/20	70/75
8	Извънселищен лесопарк	-	5/-	15/15	80/85
	Озеленяване към улици, булеварди и транспортни възли		10/-	70/80	20/20

От таблицата е видно, че за селищните лесопаркове, какъвто е голяма част от парка „Княз Борисова градина“ интензитета на поддържане е оптимално между 10 и 25% от цялата площ, средно 30% и частично 45/60% (каквото и да значи това). Според §1, т.2 „Интензитет (степен) на поддържане“ - повторемостта на видовете дейности, според технологичните нормативи в определената категория озеленена площ.“ Вероятно това се разбира от специалистите, но принципно не е много ясно.

Глава V от Наредбата се отнася за опазване на зелената система. Съгласно чл.35, ал.1 всички лица са длъжни да опазват зелените площи, независимо от тяхната собственост, като съгласно ал.2 опазването включва постоянни грижи за поддържането на доброто състояние( т.1), както и недопускане на действия или бездействия, които водят до увреждане или унищожаване на зелени площи. Обществените зелени площи, (към които попада и парка Борисова градина) се използват само съобразно основното им предназначение по чл.1, ал.2<sup>2</sup> (чл.36, ал.1), като в тях се забранява, освен другото, строителство на допълнителни обекти, освен предвидените в паркоустройствени планове (чл.36, ал.2, т.1), нанасянето на повреди върху растителността (чл.36, ал.2, т.1).

<sup>2</sup> Зелената система на СО е предназначена да подобрява жизнената среда и облика на населените места на СО, чрез поддържане на екологична, рекреативна, естетическа и защитно-мелиоративна функции

Конкретно относно дървесната растителност, Наредбата се отнася и за растителността в имоти, попадащи в защитени територии, земи от горския фонд, в обекти на паметници на културата или други, за които има специален закон (чл.40, ал.2), а единичните дървета, обявени за "исторически" или за "вековни и забележителни" извън паметници на културата или защитени територии се опазват и по предвидения ред в Закона за културното наследство, в Закона за биологичното разнообразие и в Закона за защитените територии (чл.40, ал.3).

Наредбата задължава собствениците да опазват и поддържат растителността в имотите им в добро състояние (чл.41, ал.1) и им забранява да премахват или увреждат дървета и храсти (чл.41, ал.4), но в същото време собствениците са длъжни да следят (съгласно чл. 42) за наличие в имотите си на болни и изсъхнали дървета, представляващи опасност за имуществото, здравето и живота на гражданите и са длъжни да ги премахват своевременно и за своя сметка по реда на чл. 46, ал. 3<sup>3</sup>. Принципно, съгласно чл. 44, ал. 1 на територията на Столична община се забранява отсичането или изкореняването на дълготрайни дървета и храсти, като според изключенията по ал. 2, се допускат само при наличие на изсъхнали и болни дървета, издънкова и самонастанена растителност, особено в основи на сгради и съоръжения, както и дървета, застрашаващи сигурността на гражданите, безопасността на движението, сградите, съоръженията и инженерната инфраструктура (т.1), при реконструкция на съществуващата растителност и озеленени площи, при провеждане на санитарни сечи по утвърдени проекти (т.2) и още два случая, свързани със строителство и аварийни ситуации. Кастренето на дървета и храсти се допуска само при доказана необходимост, след експертно становище (чл. 44, ал.3). Експертно становище се изисква и за издаване на писмено разрешение за преместване, премахване и кастрене на дървесна и храстова растителност (чл. 41, ал.5).

Съгласно §2 Експертното становище се изготвя от специалист - от ландшафтен архитект или лесоинженер и съдържа:

- ✓ Данни за местоположението и собствеността;
- ✓ Данни за декоративния вид и състояние - възраст, диаметър на ствола на височина 1 м от почвата, диаметър на короната, ориентировъчна височина, жизнеността на декоративния вид, преценка за здравословното състояние на стъблото, клоните, листната маса, симптоми на заболяване, наличие на вредители, влияние на екологичните условия на околната среда;
- ✓ Заключение с конкретни предложения - да се запази и се проведат мероприятия за подобряване на неговото състояние, да се премести, да се премахне или да се подмени с друг екземпляр.

От описанието на съдържанието на експертното становище е видно, че критериите, свързани с определяне на здравословното състояние на дървета са свързани с наличие на симптоми на заболяване, наличие на вредители, влияние на околната среда, без по-голяма конкретика.

Съгласно чл. 47, ал.2 дървесината, добита при отсичане на растителност с разрешение за премахване, се маркира с марка собственост на общината (района) и се издава позволително за транспортирането ѝ.

<sup>3</sup> Дърветата и храстите по чл. 44, ал. 2, т. 4 се премахват незабавно от собственика или от аварийните служби, като за състоянието им и предприетите мерки се съставя констативен протокол от районната администрация. За премахването им се уведомява ДЗС - за всички случаи, НИПК - в обекти на паметници на културата или тяхната среда, РИОСВ-София - за дървета, обявени за защитени, в тридневен срок от собственика на терена

## 1.2. Закон за културното наследство (ЗКН)

Съгласно чл. 83, ал. 5 на Закона за културното наследство премахване на растителност и паркови елементи в недвижими културни ценности - градинско и парково изкуство, се разрешават по реда на Закона за устройство на територията след положително становище и при условия, определени от министъра на културата или на оправомощени от него длъжностни лица. В тази връзка следва премахването на растителността да бъде съгласувано с МК.

## 1.3. Закон за биологичното разнообразие (ЗБР)

Раздел II на ЗБР урежда опазването на растителните и животинските видове, като съгласно чл. 37, видовете включени в Приложение 3, са обект на опазване на територията на цялата страна, включително на територията на парка „Княз Борисова градина“. В приложение 3 са включени почти всички видове птици, с изключение на ловните видове, свраката, чавката, сивата и поселната врана.

Съгласно чл. 38, ал.1 на ЗБР, освен другото, за видовете от приложение 3 на ЗБР се забраняват разрушаване, увреждане или преместване на гнезда (т.3), увреждане или унищожаване на места за размножаване, почивка и струпване по време на миграция (т.4). Съгласно чл. 46, за всички видове птици извън приложения 3 и 4 са забранява разрушаването, увреждането или преместването на гнезда (т.3), както и обезпокояването, особено през периода на отглеждане на малките (т.4).

Глава шеста на ЗБР регламентира опазването на вековни и забележителни дървета както извън така и в населените места. Опазването на тези дървета на територията на Столична община се регламентира с Наредбата посочена по-горе, която от своя страна преpraща към този закон.

Закон, който изрично е упоменато, че не се прилага в урбанизирани територии, е Законът за горите. В този смисъл Законът за горите и неговите подзаконовни нормативни актове е неприложим за зелената система в урбанизираните територии на Столична община, включително парка „Княз Борисова градина“.

## 1.4. Заключение въз основа на нормативната справка:

- ✓ Липсва конкретна нормативна база, касаеща опазването и управлението на големите обществени паркове на територия на Столична община, която да регламентира тяхното управление.
- ✓ Макар в Наредбата да се цитират „паркоустройствени проекти“, няма налична нормативна уредба, която да регламентира управлението на обществените паркове чрез паркоустройствени проекти – какво представляват те, какво включват, ред по който се възлагат, разработват, приемат, осъществяват и контролират. Липсата на такава нормативна уредба е дългосрочен стратегически проблем за общината. На практика Законът за горите е неприложим в урбанизирани територии, а от друга страна обществените градски паркове нямат икономически функции (чл.1, ал.2 на Наредбата), поради което не могат да се



разглеждат като гори със стопанско ползване. За градските паркове на територията на столицата не са приложими и разпоредбите, свързани с изготвяне на планове за управление съгласно Закона за защитените територии и Закона за биологичното разнообразие, тъй като градските паркове не са част от Националната екологична мрежа.

- ✓ Наредбата не дава определение за: „лесопарк“, „дълготрайно декоративно дърво“, „дърво, опасно за здравето и сигурността на хората“. Относно последното опасността се дефинира по отношение близост до сгради, тротоари, пътища, където преминават хора и би могло да се съотнесе по аналогия до парковите алеи, където се движат хора.

## 2. ХРОНОЛОГИЧНА СПРАВКА

**Април 2015 г.** Столична община разработва задание за инвентаризация и лесопаркова експертна оценка на лесопарковата част на Борисова градина на основание на общинския план за развитие на Столична община 2014 – 2020, Закона за горите, Закона за биологичното разнообразие и Закона за лечебните растения. При анализа на заданието са констатирани следните пороци и противоречия:

- ✓ Въз основа на представената по-горе информация възлагането на каквито и да било дейности на основание Закона за горите е незаконосъобразно. Въпреки, че съгласно §2 от Наредбата за изграждане, поддържане и опазване на зелената система на Столична община, макар и накратко се описва съдържанието на експертно становище, свързано със сечите на дървесна и храстова растителност, параметрите изисквани за такова експертно становище не са залегнали никъде в заданието от април 2015 г. Вместо това се основава изключително на подзаконовите нормативни актове към Закона за горите, регламентиращи инвентаризацията и лесоустройството, свързани с икономическото ползване на горите. Вместо за „дървесна и храстова растителност“, „дълготрайни декоративни дървета“, „лесопарк“ (понятия от нормативната уредба за зелената система на Столична община), в заданието се говори за „дървостои“, „количеството мъртва дървесина в кубически метри“; „пълнота, кръгова площ, стъблен запас в кубически метри“, „запас и ползване по дървесни видове“. Начинът по който е формулирано заданието предполага инвентаризация и оценка за икономическо ползване на парка, а не за неговото управление като лесопарк.
- ✓ В заданието по отношение на растителността се изисква разглеждане на растителността по принцип, отделно – на горско дървесната и храстовата растителност (включително инвентаризация, таксация, включително с описание на запаса и ползването по дървесни видове), декоративната растителност, и флора, като по отношение на флората се изисква единствено разглеждането на „тревисти видове със значение за съобществата и приоритетните видове“. Липсва изискване за картотекиране на дърветата съгласно изискванията на чл. 19, ал.2 на ЗУЗСО, както и инвентаризация и картиране на дърветата по реда на глава шеста от ЗБР, въпреки че ЗБР се посочва като основание за изготвяне на заданието.
- ✓ В заданието напълно липсва изискване за описание и инвентаризация на фауната, включително птиците, въпреки че в ЗБР се посочва като основание за изготвяне на заданието.

- ✓ По отношение на проектните решения към експертната оценка, е включено изискване за оценка на скални местообитания, което е необяснимо и неприложимо за територията на Борисова градина. Също така е включено изискване за проектиране на лесовъдски мероприятия, типични за стопанисваните гори по смисъла на чл. 2 на Закона за горите. Дървесно-храстовата растителност в Борисовата градина е разгледана като гора по смисъла на Закона за горите, въпреки че в чл. 2 ал. 1 на Закона за горите е ясно дефинирано понятието гора. За стопанисването на горите по смисъла на чл. 2 от ЗГ се провеждат редица лесовъдски мероприятия, описани в Наредба № 8 за сечите в горите, утвърдена от Министъра на земеделието, храните и горите. В тази връзка, регламентирането на отгледни сечи и санитарни сечи, планирани по реда на Наредба №8 за сечите на горите е нерелевантно към стопанисването на Княз Борисовата градина. Още повече, тези сечи излизат извън обсега на изискванията за отстраняване на дървета и поддържане на зелените площи съгласно нормативната уредба за Столична община, касаеща парка. По отношение на санитарните сечи в заданието се изисква „провеждане на санитарни сечи да става при доказано съхнене и при необходимост за повече от 10% от насаждението. В случай на доказана необходимост да се изнася до 90% от сухата и паднала маса“.
- ✓ В заданието за проектните решения буквално „ползването от възобновителни сечи да се определи по състояние; за всички сечи с материален добив върху таксационното описание да се отрази ползването по дървесни видове без и с клони“, т.е. се изисква да се включи ползването на дървесина в разрез с чл.1, ал. 2 на Наредбата.
- ✓ В заключение формулираното заданието за инвентаризацията и експертна оценка на лесопарковата част е поставено на погрешни правни основания, не кореспондира с изискванията (макар и непълни) в съществуващата нормативна база за Столична община, не включва основни цялостно и обхватно разглеждане на лесопарковата територия по отношение на биоразнообразието, а също и не залага събиране на информация за параметрите, необходими за оценка на здравословното състояние на дърветата и евентуалния риск за човешкото здраве и сигурност, на които да се основава в последствие мероприятията по поддържането на лесопарка съгласно предвидените в Наредбата функции.

**2015 – 2016 г. е направена инвентаризация и лесопаркова експертна оценка на лесопарковата част на Борисова градина на база на горното задание.** Резултатите от инвентаризацията са следните:

- ✓ Доколкото направената инвентаризация следва заданието, описано по-горе, тя носи същите недостатъци. Сечта в културно-историческия резерват трябва да има одобрение от представители на МК, но видно от инвентаризацията на Борисовата градина липсва такава. За това логично не може пряко да се прилага за целите на управление и поддържане на лесопарковата част на Борисовата градина.

**Октомври 2016 г. провеждат се обществени обсъждания на междинните резултати от инвентаризацията, които се провеждат при силен интерес от страна на гражданите.** Определено обществените нагласи са против сечи в Борисовата градина, а гражданите са изключително чувствителни на тази тема поради следните факти:

- ✓ По-рано през годината бяха проведени мащабни сечи в част от лесопарковата територия на Борисова градина, осъществявани от необозначени екипи, основно извън стандартното работно време, като освен сухи и рискови дървета са изсичани и множество здрави дървета;

- ✓ Успоредно с тази инициатива започват дискусии и за ПУП за Борисова градина и гражданите се опасяват, че предвижданите сечи са тясно свързани с намеренията в парка да се строят паркинги и други неприсъщи за територията съоръжения.
- ✓ На обществените обсъждания бяха представени само резултати от инвентаризацията, ползвайки лесовъдна терминология, която гражданите не разбраха, и заради това, както и заради факта, е не бяха посочени никакви предложения за конкретни мерки, направиха обществеността още по-мнителна.

**Юни 2017 г.** Столична община кани БДЗП да консултира цялостен проект за възобновяване на Борисова градина, включително предвижданията за сечите в парка. Проведена е една среща, на която представителите на общината заявиха, че целта е да се отстраняват единствено и само опасните дървета. В следствие на срещата БДЗП внася становище в общината, в което изказва принципна позиция, че преди да се пристъпи към се на дървета в парка, следва критериите за определяне на рискови дървета да се обсъдят от по-широк кръг експерти, включително от СУ и ИБЕИ. Общината предлага споразумение за сътрудничество с БДЗП. Макар общината да се съгласи, експертна среща за обсъждане на критериите не се състоя.

**Юли 2017 г.** Провежда се заседание на Комисията по околна среда към Общината, където се взема решение за приемане на инвентаризацията на лесопарковата част на Борисовата градина, както и взема решение да бъдат проведени мероприятия за премахване на сухи, гнили и опасни дървета. На следващия ден се провежда обществено обсъждане на направената инвентаризация при много слаб обществен интерес (обсъждането е обявено 5 дни предварително). На обсъждането представители на общината дават следните обещания: маркирането на дърветата е стане през август, като процеса на самото маркиране ще бъде оповестен и гражданите ще имат възможността да го наблюдават пряко; маркирането на дърветата ще бъде направено на две места – на стандартна височина и в самата основа на ствола със специална маркировка (общинска горска марка); комисия с участието на НПО ще приеме маркировката и ще бъдат сечени само приетите от комисията дървета.

**Август 2017 г.** Маркирани са дърветата в първия участък на лесопарка между булевардите Церковски, Яворов и басейна Мария Луиза.

**Септември 2017 г.** Общината издава заповед за сформиране на комисия за приемане на маркираните дървета.

**Октомври 2017 г.** на 9.10. 2017 г. следобед Общината свиква среща на Комисията, като на самата среща са представени материали за предвидените мероприятия с искане на следващия ден сутринта да бъдат прие и маркираните дървета на място. По време на срещата представители на общината заявяват, че са маркирани общо 489 сухи, гнили и опасни дървета. На следващия ден вземайки предвид сигурността на хората като основен критерий при маркирането, но също и други ключови фактори като опазване на биоразнообразието и културното наследство на Столицата, с цел снижаване на субективния фактор при сечта до минимум, членовете на Комисията стигат до извода, че е необходимо да се изработят критерии, по които да се оценят дърветата. По време на огледа лесовъдите заявиха, че при работата на техниката ще бъдат засегнати още дървета, които макар и немаркирани ще трябва да бъдат отсечени. В крайна сметка, бяха разработени критерии, около които членовете на комисията се обединяват и вземат решение, за внесат становище с предложените критерии за одобрение от общината след което да се маркират наново дърветата преди да започнат сечите. Становището на Комисията е внесено на 16 октомври, но не бива

разгледано от общината до 30 октомври. На 25 октомври БДЗП и Коалиция „За да остане природа в България“ внася становище в подкрепа на критериите и предложения за следващи мерки, а на 26 октомври се среща с Председателя на общинската комисия по околна среда – г-жа Лорита Радева. Г-жа Радева направи три важни изявления:

1. Няма да позволят нито едно немаркирано дърво да бъде отсечено;
2. Дискусиите около сечите обхващат само сухи, гнили и опасни дървета в първия участък, но принципно общината цели да разшири обхвата на сечите, защото според инвентаризацията дърветата са твърде нагъсто и трябва да бъдат разреждени;
3. НПО, участващи в Комисията за приемане на маркираните дървета ще са гаранцията на общината че всичко е направено както трябва.

В периода 26-30 октомври по молба на БДЗП и АПБ доброволци заснемат точното местоположение на всички маркирани дървета за се и кастрене. Резултатите от направената проверка на място отчита, че са маркирани общо 844 дървета, от които за сеч са маркирани 733, а за кастрене – 110 и едно – за кастрене и за сеч (виж приложените карти).

На 31 октомври 2017 г. се проведе открито заседание на Комисията по околна среда към общината, на което бяха обсъдени предложените критерии. Критериите предложени от Комисията по маркирането (която се явява консултативен орган към ОС) не бяха приети на първо четене, като аргументите за това бяха неоснователни – беше коментирано, че критериите са „субективни и неотговаорящи на решението на Общината“, а всъщност критериите следват именно задачата в заповедта за проверка на маркираните дървета и целят в най-голяма степен да сведат субективния фактор при рязането до минимум. Беше изтъкнато, че в решението на общината има заложен критерии за дърветата, които следва да бъдат отсечени; че изготвената инвентаризация също включва критерии и маркирането и сечите трябва да бъдат ръководени от критериите и резултатите на инвентаризацията. Всъщност в решението на общината няма ясно формулирани ефективни критерии, които да разглеждат ситуацията многостранно. Именно този факт, наложи и нуждата от разработване на ефективни критерии от Комисията по маркирането. Г-жа Радева предложи критериите да не бъдат приемани и отложиха решението за следващия път.

## **2.1. Заключение въз основа на хронологичната справка:**

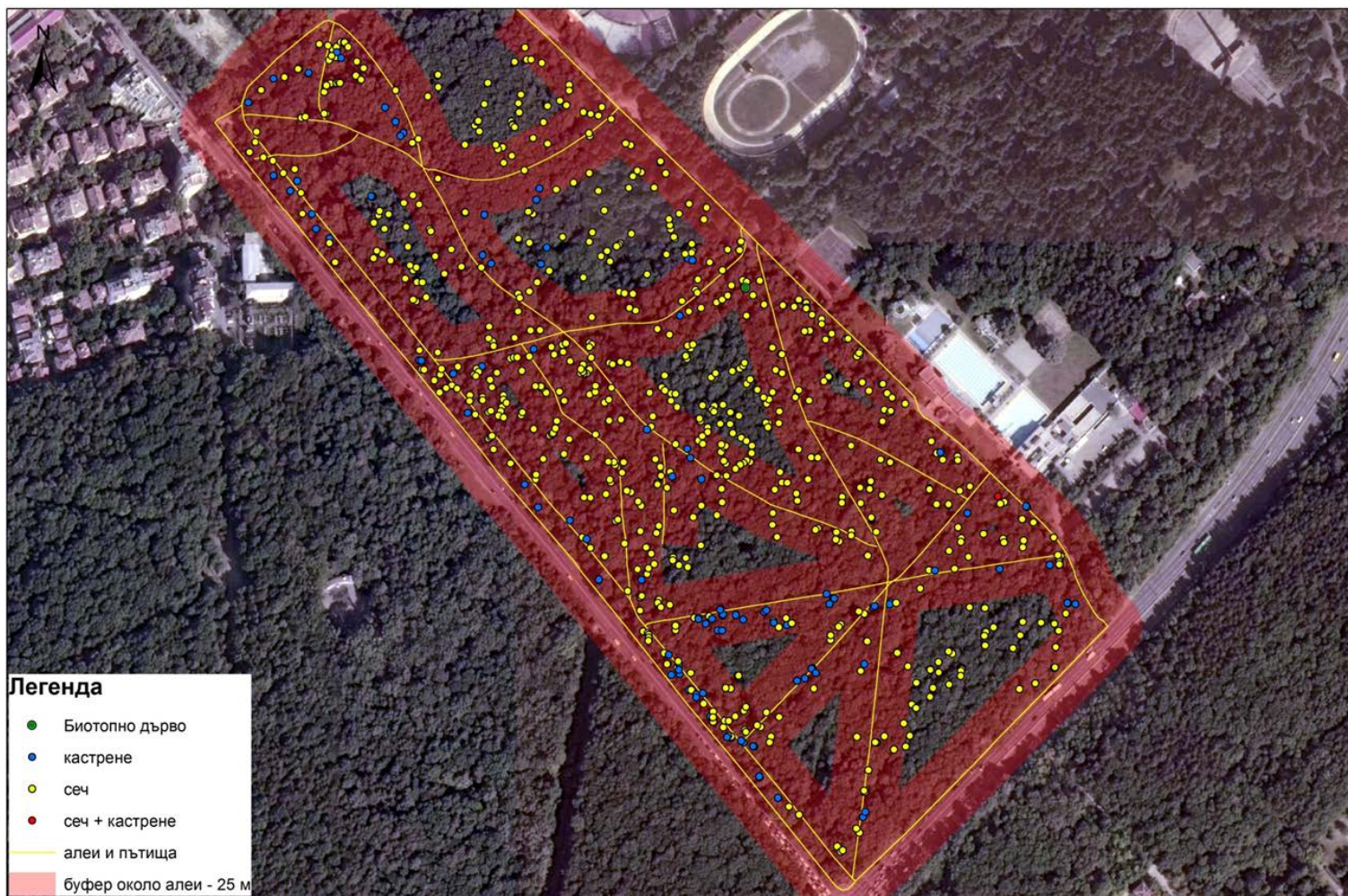
- ✓ Изготвена е инвентаризация, която по съществото си за стопанско ползване и като документ е незаконосъобразна и не отговаря на функциите на парка;
- ✓ По начина по който е изготвена, инвентаризацията не е функционална за идентифициране на сухите, гнили и опасни дървета, които следва да бъдат премахнати. За тази цел бяха разработени ефективни критерии от Комисията по маркирането.
- ✓ Има съществени разминавания между твърденията на общината за броя на маркираните дървета и установените на терен факти, което подлага на риск доверието и конструктивното сътрудничество с общината.

## ПРИЛОЖЕНИЕ 2: Карти

Дървесни видове, маркирани за сеч или кастрене през август 2017 - общо 844  
в пилотен участък на Борисова градина върху подложка проект лесоустройствени мерки 2017



Дървета, маркирани за сеч или кастрене през август 2017 - общо 844  
в пилотен участък на Борисова градина върху подложка ортофотозаснемане 2011 г 25 буфер от алеите



Дървета, маркирани за сеч или кастрене през август 2017 - общо 844  
в пилотен участък на Борисова градина върху подложка проект лесоустройствени мерки 2017 25 буфер от алеите



## ПРИЛОЖЕНИЕ 3: Опис на маркирани дървета установени на терен

преден №	код картиране	координати у	координати х	Дървесен вид	Предвидено	Забележка
1	1	42,6839	23,34596	Бял бор (Pinus sylvestris)	сеч	сух
2	2	42,6816	23,341	Бял бор (Pinus sylvestris)	сеч	сух
3	3	42,6816	23,34111	неопределено дърво	сеч	
4	5	42,6816	23,34105	Ясенолистен явор (Acer negundo)	сеч	
5	6	42,6816	23,34104	Бял бор (Pinus sylvestris)	сеч	сух
6	7	42,6816	23,34112	Ясенолистен явор (Acer negundo)	сеч	
7	8	42,6816	23,34112	Ясен (Fraxinus sp.)	сеч	
8	9	42,6815	23,34117	Ясен (Fraxinus sp.)	сеч	
9	10	42,6815	23,34126	сухо дърво	сеч	
10	11	42,6815	23,34126	сухо дърво	сеч	
11	12	42,6814	23,34131	Бял бор (Pinus sylvestris)	сеч	
12	14	42,6814	23,34136	Бял бор (Pinus sylvestris)	сеч	
13	15	42,6814	23,34149	сухо дърво	сеч	
14	16	42,6814	23,34151	Ясен (Fraxinus sp.)	сеч	
15	17	42,6813	23,34163	Розоцветни (Rosaceae)?	сеч	
16	18	42,6813	23,34162	Розоцветни (Rosaceae)?	сеч	
17	19	42,6813	23,34163	паднало дърво	сеч	сух
18	20	42,6811	23,34152	паднало дърво	сеч	сух
19	21	42,6811	23,34166	паднало дърво	сеч	
20	22	42,6813	23,3416	Бял бор (Pinus sylvestris)	сеч	сух
21	23	42,6813	23,34162	Розоцветни (Rosaceae)	сеч	сух
22	24	42,681	23,34172	Бял бор (Pinus sylvestris)	сеч	сух
23	25	42,6811	23,34184	Бял бор (Pinus sylvestris)	сеч	сух
24	26	42,6811	23,34185	Бял бор (Pinus sylvestris)	сеч	



# За Да Остане ПРИРОДА ®



преден №	код картиране	координати у	координати х	Дървесен вид	Предвидено	Забележка
25	27	42,6809	23,34187	Бял бор (Pinus sylvestris)	сеч	сух
26	28	42,681	23,34189	Бряст (Ulmus sp.)	сеч	
27	29	42,6809	23,34194	паднало дърво	сеч	сух
28	30	42,6809	23,34192	сухо дърво	сеч	
29	31	42,681	23,34194	сухо дърво	сеч	
30	32	42,6809	23,34193	сухо дърво	сеч	
31	33	42,681	23,34206	сухо дърво	сеч	
32	34	42,6807	23,34232	Бял бор (Pinus sylvestris)	сеч	паднал
33	35	42,6806	23,34237	Бял бор (Pinus sylvestris)	сеч	
34	36	42,6806	23,34243	Бял бор (Pinus sylvestris)	сеч	сух
35	37	42,6804	23,34232	Дребнолистна липа (Tilia cordata)	сеч	
36	38	42,6804	23,34232	Розоцветни (Rosaceae)	сеч	
37	39	42,6803	23,34239	сухо дърво	сеч	
38	40	42,6803	23,3425	Дребнолистна липа (Tilia cordata)	сеч	
39	41	42,6803	23,3425	Червен дъб (Quercus rubra)	кастрене	
40	42	42,6803	23,3425	Бял бор (Pinus sylvestris)	сеч	сух
41	43	42,6802	23,34268	Червен дъб (Quercus rubra)	кастрене	
42	44	42,6804	23,3426	Бял бор (Pinus sylvestris)	сеч	сух
43	45	42,6804	23,34269	Червен дъб (Quercus rubra)	сеч	паднал
44	46	42,6806	23,34257	Бял бор (Pinus sylvestris)	сеч	сух
45	47	42,6806	23,34257	Бял бор (Pinus sylvestris)	сеч	сух
46	48	42,6807	23,34241	Червен дъб (Quercus rubra)	кастрене	
47	49	42,6807	23,34241	Червен дъб (Quercus rubra)	кастрене	
48	50	42,6804	23,34295	Червен дъб (Quercus rubra)	сеч + кастрене	

# За Да Остане ПРИРОДА ®



преден №	код картиране	координати у	координати х	Дървесен вид	Предвидено	Забележка
49	51	42,6803	23,34301	Бял бор ( <i>Pinus sylvestris</i> )	сеч	
50	52	42,6803	23,34298	сухо дърво	сеч	
51	53	42,6803	23,34322	Ясен ( <i>Fraxinus</i> sp.)	сеч	
52	54	42,6803	23,34321	Ясен ( <i>Fraxinus</i> sp.)	кастрене	
53	55	42,6802	23,34318	Розоцветни ( <i>Rosaceae</i> )?	сеч	
54	56	42,6802	23,34329	Ясен ( <i>Fraxinus</i> sp.)	сеч	
55	57	42,6801	23,34348	сухо дърво	сеч	сухи дървета срязани
56	58	42,68	23,34355	Розоцветни ( <i>Rosaceae</i> )?	сеч	
57	59	42,68	23,34354	сухо дърво	сеч	
58	60	42,6799	23,34354	Бял бор ( <i>Pinus sylvestris</i> )	сеч	сух
59	61	42,68	23,34353	сухо дърво	сеч	
60	62	42,6799	23,34345	Бял бор ( <i>Pinus sylvestris</i> )	кастрене	
61	63	42,6801	23,3432	сухо дърво	сеч	
62	64	42,68	23,3432	Бук ( <i>Fagus</i> sp.)?	сеч	сух
63	65	42,6801	23,34302	Бял бор ( <i>Pinus sylvestris</i> )	сеч	
64	66	42,6801	23,34302	Бял бор ( <i>Pinus sylvestris</i> )	сеч	
65	67	42,6801	23,34283	сухо дърво	сеч	
66	68	42,6801	23,3426	Бял бор ( <i>Pinus sylvestris</i> )	сеч	сух
67	69	42,6801	23,34263	Червен дъб ( <i>Quercus rubra</i> )	сеч	
68	70	42,6801	23,34263	Ясен ( <i>Fraxinus</i> sp.)?	сеч	
69	71	42,68	23,34253	Дребнолистна липа ( <i>Tilia cordata</i> )	сеч	
70	72	42,68	23,3427	Дребнолистна липа ( <i>Tilia cordata</i> )	сеч	пречупен връх
71	73	42,6799	23,34235	Червен дъб ( <i>Quercus rubra</i> )	сеч	
72	74	42,6799	23,34235	Червен дъб ( <i>Quercus rubra</i> )	сеч	
73	75	42,6798	23,3424	Червен дъб ( <i>Quercus rubra</i> )	кастрене	

# За Да Остане ПРИРОДА <sup>®</sup>



преден №	код картиране	координати у	координати х	Дървесен вид	Предвидено	Забележка
74	76	42,6799	23,34258	Червен дъб (Quercus rubra)	сеч	
75	1	42,6796	23,34201	Червен дъб (Quercus rubra)	кастрене	
76	2	42,6796	23,342	Червен дъб (Quercus rubra)	кастрене	
77	3	42,6795	23,34177	Червен дъб (Quercus rubra)	сеч	
78	4	42,6795	23,34156	Червен дъб (Quercus rubra)	сеч	
79	5	42,6793	23,34147	Червен дъб (Quercus rubra)	сеч	
80	5	42,6792	23,34132	Червен дъб (Quercus rubra)	кастрене	
81	6	42,6791	23,34131	Червен дъб (Quercus rubra)	кастрене	
82	7	42,6791	23,34118	Червен дъб (Quercus rubra)	кастрене	
83	8	42,6788	23,34091	Червен дъб (Quercus rubra)	сеч	
84	9	42,6787	23,34086	Червен дъб (Quercus rubra)	сеч	
85	10	42,6786	23,34071	Червен дъб (Quercus rubra)	кастрене	
86	11	42,6787	23,34072	Червен дъб (Quercus rubra)	сеч	
87	12	42,6788	23,3407	Червен дъб (Quercus rubra)	сеч	паднал
88	13	42,6788	23,34063	Червен дъб (Quercus rubra)	сеч	
89	14	42,6787	23,34052	Червен дъб (Quercus rubra)	сеч	
90	15	42,6787	23,3406	Дребнолистна липа (Tilia cordata)	кастрене	
91	16	42,6787	23,3406	Дребнолистна липа (Tilia cordata)	сеч	
92	16	42,6788	23,34042	Дребнолистна липа (Tilia cordata)	сеч	
93	17	42,6788	23,34041	Дребнолистна липа (Tilia cordata)	сеч	
94	18	42,6788	23,3404	Дребнолистна липа (Tilia cordata)	сеч	
95	18	42,6788	23,3404	Дребнолистна липа (Tilia cordata)	кастрене	
96	19	42,679	23,34057	Червен дъб (Quercus rubra)	сеч	
97	20	42,679	23,34053	Червен дъб (Quercus rubra)	сеч	
98	21	42,6789	23,34032	Дребнолистна липа (Tilia cordata)	кастрене	

# За Да Остане ПРИРОДА ®



преден №	код картиране	координати у	координати х	Дървесен вид	Предвидено	Забележка
99	22	42,679	23,34021	Дребнолистна липа ( <i>Tilia cordata</i> )	сеч	
100	23	42,679	23,34019	Дребнолистна липа ( <i>Tilia cordata</i> )	кастрене	
101	24	42,6791	23,3402	Червен дъб ( <i>Quercus rubra</i> )	сеч	
102	25	42,6791	23,3401	Червен дъб ( <i>Quercus rubra</i> )	кастрене	
103	27	42,6791	23,34007	Червен дъб ( <i>Quercus rubra</i> )	сеч	
104	28	42,6791	23,34002	Червен дъб ( <i>Quercus rubra</i> )	кастрене	
105	29	42,6791	23,33998	Дребнолистна липа ( <i>Tilia cordata</i> )	кастрене	
106	30	42,6791	23,33998	Дребнолистна липа ( <i>Tilia cordata</i> )	сеч	
107	33	42,6794	23,33975	Дребнолистна липа ( <i>Tilia cordata</i> )	сеч	2 броя
108	34	42,6794	23,34004	Червен дъб ( <i>Quercus rubra</i> )	сеч	
109	317	42,6826	23,33599	Ясенолистен явор ( <i>Acer negundo</i> )	сеч	ок
110	318	42,6825	23,33594	сухо широколистно дърво	сеч	ок
111	319	42,6825	23,33607	Ясенолистен явор ( <i>Acer negundo</i> )	сеч	
112	320	42,6824	23,33616	Шестил ( <i>Acer platanoides</i> )	сеч	Наклонено - ок
113	321	42,6824	23,33626	сухо широколистно дърво	сеч	Наклонено - ок
114	322	42,6824	23,33636	Трепетлика ( <i>Populus tremula</i> )	сеч	ок
115	323	42,6823	23,33639	Липа ( <i>Tilia sp.</i> )	кастрене	с харлупа
116	324	42,6823	23,33617	Липа ( <i>Tilia sp.</i> )	кастрене	
117	325	42,6822	23,33633	Ясен ( <i>Fraxinus sp.</i> )	кастрене	
118	326	42,6822	23,33643	Червен дъб ( <i>Quercus rubra</i> )	сеч	Наклонено - ок
119	327	42,6821	23,33645	Ясен ( <i>Fraxinus sp.</i> )	сеч	
120	328	42,6821	23,33654	Шестил ( <i>Acer platanoides</i> )	кастрене	
121	329	42,682	23,33658	Ясен ( <i>Fraxinus sp.</i> )	кастрене	
122	330	42,6819	23,33671	Габър ( <i>Carpinus sp.</i> )	кастрене	
123	331	42,6819	23,33671	сухо широколистно дърво	сеч	

преден №	код картиране	координати у	координати х	Дървесен вид	Предвидено	Забележка
124	332	42,6818	23,33677	Липа (Tilia sp.)	сеч	
125	333	42,6818	23,33712	Акация (Acacia sp.)	сеч	
126	334	42,6818	23,3372	Акация (Acacia sp.)	сеч	
127	335	42,6818	23,33728	Ясен (Fraxinus sp.)	сеч	с хралупа, предлагаме БД
128	336	42,6819	23,33715	Акация (Acacia sp.)	сеч	>25 м от пътеката
129	337	42,682	23,33721	Бял бор (Pinus sylvestris)	сеч	>25 м от пътеката, предлагаме мъртва дървесина/бд
130	338	42,682	23,33711	Акация (Acacia sp.)	сеч	>25 м от пътеката
131	339	42,6821	23,33715	Бял бор (Pinus sylvestris)	сеч	>25 м от пътеката, предлагаме мъртва дървесина
132	340	42,6821	23,33716	Бял бор (Pinus sylvestris)	сеч	>25 м от пътеката, предлагаме мъртва дървесина/бд
133	341	42,682	23,33741	Бял бор (Pinus sylvestris)	сеч	ок
134	342	42,6817	23,33749	Бял бор (Pinus sylvestris)	сеч	>25 м от пътеката, предлагаме мъртва дървесина/бд
135	343	42,6818	23,33746	Бял бор (Pinus sylvestris)	сеч	>25 м от пътеката, предлагаме мъртва дървесина/бд
136	344	42,6818	23,33752	сухо широколистно дърво	сеч	тънко - ок
137	345	42,6817	23,33742	Бял бор (Pinus sylvestris)	сеч	
138	346	42,6817	23,33753	Бял бор (Pinus sylvestris)	сеч	Наклонено - ок
139	347	42,6817	23,33758	Бял бор (Pinus sylvestris)	сеч	Наклонено - ок
140	348	42,6816	23,33762	Бял бор (Pinus sylvestris)	сеч	БД
141	349	42,6815	23,33753	Бял бор (Pinus sylvestris)	сеч	сух
142	350	42,6815	23,3375	сухо широколистно дърво	сеч	МД
143	351	42,6812	23,33758	Бял бор (Pinus sylvestris)	сеч	Наклонено - ок
144	352	42,6811	23,33758	Липа (Tilia sp.)	кастрене	
145	353	42,6811	23,3376	Липа (Tilia sp.)	кастрене	
146	354	42,6811	23,33761	Липа (Tilia sp.)	сеч	
147	355	42,6811	23,33763	Липа (Tilia sp.)	сеч	
148	356	42,6812	23,33775	Червен дъб (Quercus rubra)	сеч	БД

# За Да Остане ПРИРОДА <sup>®</sup>



преден №	код картиране	координати у	координати х	Дървесен вид	Предвидено	Забележка
149	357	42,681	23,33773	Липа (Tilia sp.)	сеч	БД
150	358	42,681	23,33778	сухо широколистно дърво	сеч	ок
151	359	42,6811	23,33779	Бял бор (Pinus sylvestris)	сеч	>25 м от пътеката, предлагаме мъртва дървесина/бд
152	360	42,6811	23,33794	сухо широколистно дърво	сеч	
153	361	42,6813	23,33825	Шестил (Acer platanoides)	сеч	>25 м от пътеката, предлагаме мъртва дървесина/бд
154	362	42,6814	23,33821	Бял бор (Pinus sylvestris)	сеч	>25 м от пътеката, предлагаме мъртва дървесина/бд
155	363	42,6813	23,33821	Липа (Tilia sp.)	сеч	>25 м от пътеката, предлагаме мъртва дървесина/бд
156	364	42,6812	23,33826	сухо широколистно дърво	сеч	>25 м от пътеката, предлагаме мъртва дървесина/бд
157	365	42,6813	23,33845	Бял бор (Pinus sylvestris)	сеч	
158	366	42,6812	23,33842	Бял бор (Pinus sylvestris)	сеч	В близост до малка пътека с калдъръм/каменни плочи явно са били в миналото
159	367	42,6812	23,33863	Червен дъб (Quercus rubra)	кастрене	
160	373	42,6815	23,33996	Червен дъб (Quercus rubra)	кастрене	
161	374	42,6816	23,33997	Бял бор (Pinus sylvestris)	сеч	Наклонено >25 м от пътеката, предлагаме мъртва дървесина
162	375	42,6817	23,34009	Бял бор (Pinus sylvestris)	сеч	Наклонено >25 м от пътеката, предлагаме мъртва дървесина
163	376	42,6817	23,34011	сухо широколистно дърво	сеч	Криво
164	377	42,6818	23,34011	Липа (Tilia sp.)	сеч	тънко - ок
165	378	42,6819	23,34021	сухо широколистно дърво	сеч	Наклонено >25 м от пътеката, предлагаме мъртва дървесина/бд
166	379	42,6818	23,34033	Липа (Tilia sp.)	сеч	
167	380	42,682	23,34037	сухо широколистно дърво	сеч	
168	381	42,682	23,34048	Бял бор (Pinus sylvestris)	сеч	
169	382	42,682	23,34049	Бял бор (Pinus sylvestris)	сеч	
170	383	42,6819	23,34001	Липа (Tilia sp.)	кастрене	
171	384	42,6819	23,34005	Липа (Tilia sp.)	кастрене	

преден №	код картиране	координати у	координати х	Дървесен вид	Предвидено	Забележка
172	385	42,6819	23,34005	сухо широколистно дърво	сеч	
173	386	42,6819	23,34004	Бял бор (Pinus sylvestris)	сеч	>25 м от пътеката, предлагаме мъртва дървесина
174	387	42,6819	23,33981	Бял бор (Pinus sylvestris)	сеч	Силно наклонено >25 м от пътеката, предлагаме мъртва дървесина
175	388	42,6818	23,33964	Бял бор (Pinus sylvestris)	сеч	
176	389	42,6819	23,33998	Бял бор (Pinus sylvestris)	сеч	>25 м от пътеката, предлагаме мъртва дървесина/бд
177	390	42,682	23,33988	Бял бор (Pinus sylvestris)	сеч	
178	391	42,682	23,34004	Бял бор (Pinus sylvestris)	сеч	>25 м от пътеката - биотопно дърво за кълвачи
179	392	42,682	23,33987	Бял бор (Pinus sylvestris)	сеч	Паднало >25 м от пътеката
180	393	42,6821	23,33984	Бял бор (Pinus sylvestris)	сеч	>25 м от пътеката, предлагаме мъртва дървесина/бд
181	394	42,6821	23,33983	Бял бор (Pinus sylvestris)	сеч	>25 м от пътеката, предлагаме мъртва дървесина/бд
182	395	42,6822	23,33982	Бял бор (Pinus sylvestris)	сеч	>25 м от пътеката, предлагаме мъртва дървесина/бд
183	396	42,6822	23,33991	сухо широколистно дърво	сеч	
184	397	42,6823	23,34	Бял бор (Pinus sylvestris)	сеч	>25 м от пътеката, предлагаме мъртва дървесина/бд
185	398	42,6822	23,34016	Бял бор (Pinus sylvestris)	сеч	>25 м от пътеката, предлагаме мъртва дървесина/бд
186	399	42,6822	23,34014	сухо широколистно дърво	сеч	наклонено
187	400	42,6824	23,33967	Бял бор (Pinus sylvestris)	сеч	Опасно
188	401	42,6825	23,33977	Бял бор (Pinus sylvestris)	сеч	Опасно
189	402	42,6825	23,33972	неопределено плодно дърво	сеч	
190	403	42,6825	23,33972	неопределено плодно дърво	сеч	
191	404	42,6825	23,33955	паднало дърво	сеч	почти паднало
192	405	42,6824	23,33944	неопределено плодно дърво	сеч	Неужно маркирано
193	406	42,6824	23,33947	сухо широколистно дърво	сеч	
194	407	42,6825	23,33951	Бял бор (Pinus sylvestris)	сеч	счупено, неопасно, да остане като БД
195	408	42,6826	23,33944	сухо широколистно дърво	сеч	

# За Да Остане ПРИРОДА <sup>®</sup>



преден №	код картиране	координати у	координати х	Дървесен вид	Предвидено	Забележка
196	409	42,6827	23,33939	сухо широколистно дърво	сеч	
197	410	42,6823	23,33916	Червен дъб (Quercus rubra)	сеч	Паднало
198	411	42,6824	23,33907	сухо широколистно дърво	сеч	
199	412	42,6824	23,33907	сухо широколистно дърво	сеч	
200	413	42,6824	23,33893	сухо широколистно дърво	сеч	Опасно
201	414	42,6822	23,33922	сухо широколистно дърво	сеч	Биотопно дърво да остане!
202	415	42,682	23,33948	сухо широколистно дърво	сеч	Биотопно дърво да остане!
203	416	42,682	23,33938	Бял бор (Pinus sylvestris)	сеч	Паднало
204	417	42,682	23,33937	Бял бор (Pinus sylvestris)	сеч	Наклонено >25 м от пътеката, предлагаме мъртва дървесина
205	418	42,682	23,33935	Бял бор (Pinus sylvestris)	сеч	Наклонено >25 м от пътеката, предлагаме мъртва дървесина
206	419	42,6827	23,33906	сухо широколистно дърво	сеч	
207	420	42,6827	23,33905	сухо широколистно дърво	сеч	
208	421	42,6828	23,33925	сухо широколистно дърво	сеч	
209	422	42,6829	23,33916	сухо широколистно дърво	сеч	
210	423	42,6828	23,33913	Габър (Carpinus sp.)	сеч	Да остане БД
211	424	42,6828	23,33906	Бял бор (Pinus sylvestris)	сеч	>25 м от пътеката, предлагаме мъртва дървесина
212	425	42,6829	23,33899	сухо широколистно дърво	сеч	Наклонено
213	426	42,6829	23,33883	сухо широколистно дърво	сеч	
214	427	42,6828	23,33863	сухо широколистно дърво	сеч	
215	428	42,6829	23,33866	сухо широколистно дърво	сеч	
216	429	42,683	23,33885	неопределено плодно дърво	сеч	
217	430	42,6829	23,33877	неопределено плодно дърво	сеч	Паднало
218	431	42,6828	23,33839	неопределено плодно дърво	сеч	Предлагаме БД
219	432	42,6828	23,3384	Липа (Tilia sp.)	сеч	



преден №	код картиране	координати у	координати х	Дървесен вид	Предвидено	Забележка
220	433	42,683	23,33841	Червен дъб (Quercus rubra)	сеч	БД/МД
221	434	42,6829	23,33839	неопределено плодно дърво	сеч	Паднало
222	435	42,683	23,3381	Червен дъб (Quercus rubra)	сеч	Препоръчваме кастрене
223	436	42,6832	23,33834	сухо широколистно дърво	сеч	
224	437	42,6833	23,33843	Ясен (Fraxinus sp.)	сеч	
225	438	42,6832	23,33845	сухо широколистно дърво	сеч	Наклонено
226	439	42,6832	23,33849	сухо широколистно дърво	сеч	Наклонено
227	440	42,6832	23,33859	неопределено плодно дърво	сеч	Наклонено
228	441	42,683	23,33885	неопределено плодно дърво	сеч	
229	443	42,6813	23,33889	сухо широколистно дърво	сеч	тънко - ок
230	444	42,6813	23,33892	сухо широколистно дърво	сеч	тънко - ок
231	445	42,6812	23,3389	Бял бор (Pinus sylvestris)	сеч	Опасно
232	446	42,6812	23,33882	Бял бор (Pinus sylvestris)	сеч	Опасно
233	447	42,6813	23,33879	Бял бор (Pinus sylvestris)	сеч	Опасно
234	448	42,6812	23,33859	Бял бор (Pinus sylvestris)	сеч	Опасно
235	449	42,681	23,33888	Бял бор (Pinus sylvestris)	сеч	Опасно
236	450	42,6809	23,33893	Бял бор (Pinus sylvestris)	сеч	Наклонен е към група дървета. Повалянето му би премахнало и другите дървета
237	451	42,6809	23,33916	Бял бор (Pinus sylvestris)	сеч	Наклонен е към група дървета. Повалянето му би премахнало и другите дървета
238	452	42,681	23,33921	Бял бор (Pinus sylvestris)	сеч	Опасно
239	453	42,681	23,33921	сухо широколистно дърво	сеч	Наклонено
240	454	42,6811	23,33915	сухо широколистно дърво	сеч	Наклонено
241	455	42,6811	23,33909	сухо широколистно дърво	сеч	Наклонено
242	456	42,6811	23,33912	сухо широколистно дърво	сеч	Наклонено
243	457	42,6811	23,3391	сухо широколистно дърво	сеч	Наклонено

# За Да Остане ПРИРОДА ®



преден №	код картиране	координати у	координати х	Дървесен вид	Предвидено	Забележка
244	458	42,6811	23,33907	сухо широколистно дърво	сеч	Наклонено
245	459	42,6811	23,33909	сухо широколистно дърво	сеч	Наклонено
246	460	42,6811	23,33907	Бял бор (Pinus sylvestris)	сеч	Наклонен е успоредно на пътеката
247	461	42,6812	23,33897	Червен дъб (Quercus rubra)	сеч	
248	462	42,6812	23,33845	Акация (Acacia sp.)	сеч	
249	463	42,6811	23,3383	Акация (Acacia sp.)	сеч	
250	464	42,681	23,33824	Акация (Acacia sp.)	сеч	
251	465	42,681	23,33826	Акация (Acacia sp.)	сеч	
252	466	42,6809	23,33837	Бял бор (Pinus sylvestris)	сеч	
253	467	42,6809	23,33837	Ясен (Fraxinus sp.)	сеч	
254	468	42,6808	23,33836	Бял бор (Pinus sylvestris)	сеч	
255	469	42,6808	23,33835	Бял бор (Pinus sylvestris)	сеч	
256	470	42,6808	23,33854	Бял бор (Pinus sylvestris)	сеч	
257	471	42,6808	23,33855	Бял бор (Pinus sylvestris)	сеч	
258	472	42,6807	23,33866	Червен дъб (Quercus rubra)	сеч	Наклонен
259	473	42,6807	23,33881	Акация (Acacia sp.)	сеч	
260	474	42,6807	23,33883	Бял бор (Pinus sylvestris)	сеч	
261	475	42,6807	23,33884	Бял бор (Pinus sylvestris)	сеч	Паднал върху друго дърво
262	476	42,6807	23,33886	Бял бор (Pinus sylvestris)	сеч	Здрав
263	477	42,6808	23,33887	сухо широколистно дърво	сеч	
264	478	42,6809	23,33876	Бял бор (Pinus sylvestris)	сеч	
265	479	42,681	23,33872	Червен дъб (Quercus rubra)	сеч	Наклонен
266	480	42,681	23,33871	Червен дъб (Quercus rubra)	сеч	Наклонен
267	481	42,681	23,33866	Бял бор (Pinus sylvestris)	сеч	БД/МД
268	482	42,6811	23,33853	Бял бор (Pinus sylvestris)	сеч	БД/МД

# За Да Остане ПРИРОДА ®



преден №	код картиране	координати у	координати х	Дървесен вид	Предвидено	Забележка
269	483	42,6812	23,33848	Бял бор (Pinus sylvestris)	сеч	
270	484	42,681	23,3379	Червен дъб (Quercus rubra)	кастрене	
271	485	42,6811	23,33816	Червен дъб (Quercus rubra)	кастрене	
272	486	42,6811	23,33811	Шестил (Acer platanoides)	сеч	
273	487	42,681	23,33809	Габър (Carpinus sp.)	сеч	Здрав
274	488	42,6811	23,33813	Шестил (Acer platanoides)	сеч	
275	489	42,681	23,33811	Габър (Carpinus sp.)	сеч	
276	490	42,681	23,33789	неопределено плодно дърво	сеч	
277	491	42,6809	23,33778	Липа (Tilia sp.)	сеч	
278	492	42,6809	23,33784	сухо широколистно дърво	сеч	
279	493	42,6809	23,33794	Липа (Tilia sp.)	сеч	Тънка е
280	494	42,6809	23,33806	Липа (Tilia sp.)	сеч	
281	495	42,6809	23,33806	Липа (Tilia sp.)	сеч	
282	496	42,6809	23,33817	Габър (Carpinus sp.)	сеч	>25 м от пътеката, предлагаме мъртва дървесина
283	497	42,6809	23,33818	Бял бор (Pinus sylvestris)	сеч	>25 м от пътеката, предлагаме мъртва дървесина
284	498	42,6809	23,33818	Бял бор (Pinus sylvestris)	сеч	>25 м от пътеката, предлагаме мъртва дървесина
285	499	42,6808	23,33805	Липа (Tilia sp.)	кастрене	
286	500	42,6808	23,33812	Липа (Tilia sp.)	сеч	
287	501	42,6808	23,33824	Акация (Acacia sp.)	сеч	Наклонена
288	502	42,6808	23,33826	Акация (Acacia sp.)	сеч	Наклонена
289	503	42,6808	23,33833	Акация (Acacia sp.)	сеч	
290	504	42,6808	23,33838	Бял бор (Pinus sylvestris)	сеч	БД/МД
291	505	42,6809	23,3384	Бял бор (Pinus sylvestris)	сеч	БД/МД
292	506	42,6806	23,33825	Габър (Carpinus sp.)	сеч	
293	507	42,6806	23,33827	Габър (Carpinus sp.)	сеч	

преден №	код картиране	координати у	координати х	Дървесен вид	Предвидено	Забележка
294	508	42,6806	23,33828	Липа (Tilia sp.)	сеч	
295	509	42,6805	23,3383	Липа (Tilia sp.)	сеч	
296	510	42,6805	23,33846	неопределено плодно дърво	сеч	
297	511	42,6804	23,3387	Бял бор (Pinus sylvestris)	сеч	БД/МД
298	512	42,6805	23,33876	Бял бор (Pinus sylvestris)	сеч	БД/МД
299	513	42,6804	23,3387	Бял бор (Pinus sylvestris)	сеч	БД/МД
300	514	42,6803	23,3386	Липа (Tilia sp.)	кастрене	
301	515	42,6802	23,33873	Липа (Tilia sp.)	кастрене	
302	516	42,6801	23,33903	Липа (Tilia sp.)	кастрене	
303	517	42,68	23,33915	сухо широколистно дърво	сеч	
304	518	42,68	23,33919	Червен дъб (Quercus rubra)	кастрене	
305	519	42,6799	23,33923	Габър (Carpinus sp.)	сеч	
306	520	42,6799	23,33936	Червен дъб (Quercus rubra)	сеч	Нищо му няма
307	521	42,6797	23,33932	Червен дъб (Quercus rubra)	кастрене	
308	522	42,6796	23,33959	сухо широколистно дърво	сеч	
309	523	42,6799	23,33954	Бял бор (Pinus sylvestris)	сеч	Опасен върху пътеката
310	524	42,6801	23,33945	Бял бор (Pinus sylvestris)	сеч	Наклонен
311	525	42,6801	23,33947	Бял бор (Pinus sylvestris)	сеч	Наклонен
312	526	42,6803	23,33935	Бял бор (Pinus sylvestris)	сеч	БД/МД
313	527	42,6802	23,33921	Бял бор (Pinus sylvestris)	сеч	Паднал, предлагаме БД/МД
314	528	42,6802	23,33915	Бял бор (Pinus sylvestris)	сеч	Скоро ще падне
315	529	42,6804	23,33939	Липа (Tilia sp.)	сеч	
316	530	42,6804	23,33938	Бял бор (Pinus sylvestris)	сеч	БД/МД
317	531	42,6805	23,33942	Акация (Acacia sp.)	сеч	
318	532	42,6805	23,33941	Бял бор (Pinus sylvestris)	сеч	

преден №	код картиране	координати у	координати х	Дървесен вид	Предвидено	Забележка
319	533	42,6805	23,33936	Липа (Tilia sp.)	сеч	
320	534	42,6805	23,33916	Бял бор (Pinus sylvestris)	сеч	БД/МД
321	535	42,6806	23,33899	Бял бор (Pinus sylvestris)	сеч	Паднал
322	536	42,6805	23,33895	Бял бор (Pinus sylvestris)	сеч	БД/МД
323	537	42,6809	23,3393	Червен дъб (Quercus rubra)	сеч	Наклонен
324	538	42,6809	23,33934	Червен дъб (Quercus rubra)	сеч	
325	539	42,6808	23,33935	Бял бор (Pinus sylvestris)	сеч	
326	540	42,6808	23,33946	Липа (Tilia sp.)	сеч	
327	541	42,6805	23,33979	неопределено плодно дърво	сеч	
328	542	42,6805	23,33984	неопределено плодно дърво	сеч	
329	543	42,6804	23,33985	Бял бор (Pinus sylvestris)	сеч	силно наклонено
330	544	42,6803	23,33991	Бял бор (Pinus sylvestris)	сеч	силно наклонено
331	545	42,6804	23,33982	Бял бор (Pinus sylvestris)	сеч	Паднал
332	546	42,6804	23,33982	Бял бор (Pinus sylvestris)	сеч	
333	547	42,6801	23,33985	Бял бор (Pinus sylvestris)	сеч	
334	548	42,68	23,33983	Бял бор (Pinus sylvestris)	сеч	
335	549	42,6799	23,33979	Бял бор (Pinus sylvestris)	сеч	
336	550	42,6798	23,33982	Липа (Tilia sp.)	сеч	
337	551	42,6797	23,33976	Липа (Tilia sp.)	сеч	
338	552	42,6797	23,33971	Липа (Tilia sp.)	кастрене	
339	553	42,6798	23,33967	Бял бор (Pinus sylvestris)	сеч	
340	554	42,6799	23,33974	Бял бор (Pinus sylvestris)	сеч	
341	555	42,68	23,33968	Бял бор (Pinus sylvestris)	сеч	
342	556	42,6802	23,33968	Липа (Tilia sp.)	сеч	
343	557	42,6802	23,33965	Бял бор (Pinus sylvestris)	сеч	

преден №	код картиране	координати у	координати х	Дървесен вид	Предвидено	Забележка
344	558	42,6803	23,33958	сухо широколистно дърво	сеч	
345	559	42,6803	23,33954	Бял бор (Pinus sylvestris)	сеч	Паднал
346	560	42,6804	23,33949	Бял бор (Pinus sylvestris)	сеч	
347	561	42,6805	23,3395	Бял бор (Pinus sylvestris)	сеч	
348	562	42,6807	23,33923	Бял бор (Pinus sylvestris)	сеч	
349	563	42,6813	23,33914	Бял бор (Pinus sylvestris)	сеч	
350	564	42,6813	23,33916	сухо широколистно дърво	сеч	
351	565	42,6813	23,33914	сухо широколистно дърво	сеч	
352	566	42,6812	23,33916	Акация (Acacia sp.)	сеч	
353	567	42,6812	23,33916	Акация (Acacia sp.)	сеч	
354	568	42,6812	23,33933	неопределено плодно дърво	сеч	
355	569	42,6812	23,33943	сухо широколистно дърво	сеч	
356	570	42,6812	23,3395	сухо широколистно дърво	сеч	
357	571	42,6812	23,33936	сухо широколистно дърво	сеч	
358	572	42,681	23,33936	Липа (Tilia sp.)	сеч	
359	573	42,681	23,33971	Бял бор (Pinus sylvestris)	сеч	БД/МД
360	574	42,6811	23,33984	Бял бор (Pinus sylvestris)	сеч	БД/МД
361	575	42,681	23,33982	Бял бор (Pinus sylvestris)	сеч	Наклонено в група с други дървета
362	576	42,681	23,33985	Бял бор (Pinus sylvestris)	сеч	Наклонено в група с други дървета
363	577	42,681	23,33991	Бял бор (Pinus sylvestris)	сеч	БД/МД
364	578	42,681	23,33995	Бял бор (Pinus sylvestris)	сеч	БД/МД
365	579	42,6809	23,33997	Бял бор (Pinus sylvestris)	сеч	БД/МД
366	580	42,6809	23,33991	Бял бор (Pinus sylvestris)	сеч	БД/МД
367	581	42,6808	23,33975	Липа (Tilia sp.)	сеч	
368	582	42,6807	23,33974	Бял бор (Pinus sylvestris)	сеч	

# За Да Остане ПРИРОДА ®



преден №	код картиране	координати у	координати х	Дървесен вид	Предвидено	Забележка
369	583	42,6807	23,3397	Червен дъб (Quercus rubra)	кастрене	
370	584	42,6806	23,33997	сухо широколистно дърво	сеч	
371	585	42,6806	23,34008	Червен дъб (Quercus rubra)	кастрене	
372	586	42,6807	23,34018	Бял бор (Pinus sylvestris)	сеч	БД/МД
373	587	42,6807	23,34021	Бял бор (Pinus sylvestris)	сеч	БД/МД
374	588	42,6808	23,34026	Бял бор (Pinus sylvestris)	сеч	БД/МД
375	589	42,6808	23,34019	Бял бор (Pinus sylvestris)	сеч	Паднал
376	590	42,6808	23,34018	Бял бор (Pinus sylvestris)	сеч	
377	591	42,6809	23,3402	Бял бор (Pinus sylvestris)	сеч	
378	592	42,6811	23,34027	сухо широколистно дърво	сеч	
379	593	42,6812	23,34004	Бял бор (Pinus sylvestris)	сеч	
380	594	42,6812	23,34003	Бял бор (Pinus sylvestris)	сеч	
381	595	42,6814	23,33987	Бял бор (Pinus sylvestris)	сеч	Паднал на пътеката
382	596	42,6815	23,34004	Бял бор (Pinus sylvestris)	сеч	Паднал на пътеката
383	597	42,6816	23,34015	Бял бор (Pinus sylvestris)	сеч	
384	598	42,6816	23,34029	Бял бор (Pinus sylvestris)	сеч	
385	599	42,6816	23,34034	Бял бор (Pinus sylvestris)	сеч	
386	600	42,6817	23,34039	Бял бор (Pinus sylvestris)	сеч	
387	601	42,6817	23,34042	Бял бор (Pinus sylvestris)	сеч	
388	602	42,6818	23,34052	Бял бор (Pinus sylvestris)	сеч	
389	603	42,6818	23,34056	Бял бор (Pinus sylvestris)	сеч	
390	604	42,6817	23,34055	Червен дъб (Quercus rubra)	Биотопно дърво	
391	606	42,6817	23,34062	Бял бор (Pinus sylvestris)	сеч	
392	607	42,6815	23,34057	сухо широколистно дърво	сеч	

преден №	код картиране	координати у	координати х	Дървесен вид	Предвидено	Забележка
393	608	42,6813	23,34082	Бял бор (Pinus sylvestris)	сеч	
394	609	42,6813	23,3409	Акация (Acacia sp.)	сеч	
395	610	42,6813	23,34091	Акация (Acacia sp.)	сеч	
396	611	42,6811	23,34092	Шестил (Acer platanoides)	сеч	
397	612	42,6812	23,34086	Червен дъб (Quercus rubra)	сеч	
398	613	42,681	23,34108	Бял бор (Pinus sylvestris)	сеч	
399	614	42,681	23,34105	Бял бор (Pinus sylvestris)	сеч	
400	615	42,6809	23,34091	сухо широколистно дърво	сеч	
401	616	42,6809	23,34079	Бял бор (Pinus sylvestris)	сеч	
402	617	42,681	23,34081	Бял бор (Pinus sylvestris)	сеч	
403	618	42,681	23,34084	Бял бор (Pinus sylvestris)	сеч	
404	619	42,681	23,34076	Бял бор (Pinus sylvestris)	сеч	
405	620	42,681	23,3407	Бял бор (Pinus sylvestris)	сеч	
406	621	42,6811	23,3406	Бял бор (Pinus sylvestris)	сеч	
407	622	42,6811	23,34063	Бял бор (Pinus sylvestris)	сеч	
408	623	42,6812	23,34053	Бял бор (Pinus sylvestris)	сеч	
409	624	42,6812	23,34056	сухо широколистно дърво	сеч	
410	625	42,6812	23,34057	сухо широколистно дърво	сеч	
411	626	42,6811	23,34046	Бял бор (Pinus sylvestris)	сеч	
412	627	42,6811	23,34031	Бял бор (Pinus sylvestris)	сеч	
413	628	42,6813	23,34007	Червен дъб (Quercus rubra)	сеч	
414	629	42,6813	23,34004	Бял бор (Pinus sylvestris)	сеч	
415	630	42,6813	23,34009	сухо широколистно дърво	сеч	
416	631	42,6808	23,34054	Бял бор (Pinus sylvestris)	сеч	
417	632	42,6809	23,34046	Бял бор (Pinus sylvestris)	сеч	



преден №	код картиране	координати у	координати х	Дървесен вид	Предвидено	Забележка
418	633	42,6809	23,34039	Бял бор (Pinus sylvestris)	сеч	
419	634	42,6809	23,34031	Акация (Acacia sp.)	сеч	
420	635	42,6809	23,34029	Бял бор (Pinus sylvestris)	сеч	
421	636	42,6809	23,34031	Бял бор (Pinus sylvestris)	сеч	
422	637	42,6808	23,34037	Бял бор (Pinus sylvestris)	сеч	
423	638	42,6808	23,34046	Шестил (Acer platanoides)	сеч	
424	639	42,6807	23,34049	Габър (Carpinus sp.)	сеч	
425	640	42,6807	23,34057	Бял бор (Pinus sylvestris)	сеч	
426	641	42,6807	23,34062	Бял бор (Pinus sylvestris)	сеч	
427	642	42,6806	23,34067	Бял бор (Pinus sylvestris)	сеч	
428	643	42,6806	23,34067	сухо широколистно дърво	сеч	
429	644	42,6805	23,34066	Бял бор (Pinus sylvestris)	сеч	
430	645	42,6805	23,34063	Бял бор (Pinus sylvestris)	сеч	
431	646	42,6805	23,3406	Бял бор (Pinus sylvestris)	сеч	
432	647	42,6805	23,34057	Бял бор (Pinus sylvestris)	сеч	
433	648	42,6805	23,34053	Бял бор (Pinus sylvestris)	сеч	
434	649	42,6805	23,34044	Бял бор (Pinus sylvestris)	сеч	
435	650	42,6805	23,34042	Бял бор (Pinus sylvestris)	сеч	
436	651	42,6806	23,34039	Бял бор (Pinus sylvestris)	сеч	
437	652	42,6806	23,34042	Бял бор (Pinus sylvestris)	сеч	
438	653	42,6806	23,34043	Бял бор (Pinus sylvestris)	сеч	
439	654	42,6806	23,34039	Бял бор (Pinus sylvestris)	сеч	
440	655	42,6807	23,34026	Бял бор (Pinus sylvestris)	сеч	
441	656	42,6807	23,34021	Бял бор (Pinus sylvestris)	сеч	
442	657	42,6806	23,34022	Бял бор (Pinus sylvestris)	сеч	

# За Да Остане ПРИРОДА ®



преден №	код картиране	координати у	координати х	Дървесен вид	Предвидено	Забележка
443	658	42,6805	23,34011	Ясен ( <i>Fraxinus</i> sp.)	кастрене	
444	659	42,6804	23,34036	Червен дъб ( <i>Quercus rubra</i> )	сеч	
445	660	42,6804	23,34045	Бял бор ( <i>Pinus sylvestris</i> )	сеч	
446	661	42,6804	23,3409	Бял бор ( <i>Pinus sylvestris</i> )	сеч	
447	662	42,6804	23,34096	Бял бор ( <i>Pinus sylvestris</i> )	сеч	
448	663	42,6805	23,34094	Бял бор ( <i>Pinus sylvestris</i> )	сеч	
449	664	42,6804	23,34101	Бял бор ( <i>Pinus sylvestris</i> )	сеч	
450	665	42,6803	23,3411	сухо широколистно дърво	сеч	много дупки, само ствола е останал - Биотопно дърво да остане!
451	666	42,6804	23,3412	Бял бор ( <i>Pinus sylvestris</i> )	сеч	
452	667	42,6806	23,34122	Липа ( <i>Tilia</i> sp.)	сеч	
453	668	42,6806	23,3411	паднало дърво	сеч	сух
454	669	42,6808	23,34091	Бял бор ( <i>Pinus sylvestris</i> )	сеч	
455	670	42,6808	23,34081	Бял бор ( <i>Pinus sylvestris</i> )	сеч	
456	671	42,6808	23,34079	Бял бор ( <i>Pinus sylvestris</i> )	сеч	
457	672	42,6808	23,34081	Бял бор ( <i>Pinus sylvestris</i> )	сеч	
458	674	42,6804	23,33993	Акация ( <i>Acacia</i> sp.)	сеч	
459	675	42,6804	23,33995	Червен дъб ( <i>Quercus rubra</i> )	кастрене	
460	676	42,6802	23,33998	Акация ( <i>Acacia</i> sp.)	сеч	
461	677	42,6801	23,34016	Ясен ( <i>Fraxinus</i> sp.)	сеч	
462	678	42,6802	23,34023	Акация ( <i>Acacia</i> sp.)	сеч	
463	679	42,6804	23,34022	Червен дъб ( <i>Quercus rubra</i> )	кастрене	
464	680	42,6803	23,34041	Бял бор ( <i>Pinus sylvestris</i> )	сеч	
465	681	42,6803	23,34042	Бял бор ( <i>Pinus sylvestris</i> )	сеч	
466	682	42,6802	23,34038	Бял бор ( <i>Pinus sylvestris</i> )	сеч	

# За Да Остане ПРИРОДА <sup>®</sup>



преден №	код картиране	координати у	координати х	Дървесен вид	Предвидено	Забележка
467	683	42,6799	23,33999	Червен дъб (Quercus rubra)	сеч	
468	684	42,6798	23,34005	Бял бор (Pinus sylvestris)	сеч	
469	685	42,6798	23,33999	Бял бор (Pinus sylvestris)	сеч	
470	686	42,6798	23,33977	Липа (Tilia sp.)	сеч	
471	687	42,6796	23,33971	Бял бор (Pinus sylvestris)	сеч	
472	688	42,6796	23,33972	Бял бор (Pinus sylvestris)	сеч	
473	689	42,6796	23,33987	Червен дъб (Quercus rubra)	сеч	
474	690	42,6796	23,33988	Червен дъб (Quercus rubra)	сеч	
475	691	42,6796	23,33987	Червен дъб (Quercus rubra)	сеч	
476	692	42,6795	23,3399	Червен дъб (Quercus rubra)	сеч	
477	693	42,6795	23,33998	Шестил (Acer platanoides)	сеч	
478	694	42,6795	23,33971	Червен дъб (Quercus rubra)	сеч	
479	695	42,6793	23,33979	Липа (Tilia sp.)	сеч	
480	696	42,6793	23,3398	Липа (Tilia sp.)	сеч	
481	697	42,6793	23,3398	Липа (Tilia sp.)	сеч	
482	698	42,6793	23,3398	Липа (Tilia sp.)	сеч	
483	699	42,6792	23,33995	Липа (Tilia sp.)	сеч	
484	700	42,6792	23,33999	Липа (Tilia sp.)	кастрене	
485	701	42,6791	23,34009	Червен дъб (Quercus rubra)	кастрене	
486	702	42,6792	23,34008	Червен дъб (Quercus rubra)	сеч	
487	703	42,6791	23,34009	Червен дъб (Quercus rubra)	кастрене	
488	704	42,679	23,34021	Липа (Tilia sp.)	сеч	
489	705	42,6789	23,34026	Липа (Tilia sp.)	кастрене	
490	706	42,6789	23,34026	Липа (Tilia sp.)	кастрене	
491	707	42,6789	23,34033	Липа (Tilia sp.)	сеч	

преден №	код картиране	координати у	координати х	Дървесен вид	Предвидено	Забележка
492	708	42,6788	23,34042	Липа (Tilia sp.)	сеч	
493	709	42,6788	23,34042	Липа (Tilia sp.)	сеч	
494	710	42,6788	23,34053	Червен дъб (Quercus rubra)	сеч	
495	711	42,6788	23,34057	Червен дъб (Quercus rubra)	сеч	Хубаво сравнително старо дърво
496	712	42,6787	23,34057	Липа (Tilia sp.)	сеч	
497	713	42,6787	23,34056	Липа (Tilia sp.)	кастрене	
498	714	42,6786	23,34069	Червен дъб (Quercus rubra)	кастрене	
499	715	42,6787	23,34073	Червен дъб (Quercus rubra)	сеч	
500	716	42,6788	23,34083	Червен дъб (Quercus rubra)	сеч	
501	717	42,6789	23,34072	паднало дърво	сеч	сух
502	719	42,6791	23,34125	Червен дъб (Quercus rubra)	кастрене	
503	720	42,6791	23,34135	Червен дъб (Quercus rubra)	кастрене	
504	721	42,6794	23,34147	Червен дъб (Quercus rubra)	сеч	
505	722	42,6794	23,34154	Червен дъб (Quercus rubra)	сеч	
506	723	42,6796	23,34172	Червен дъб (Quercus rubra)	сеч	
507	724	42,6796	23,34185	Червен дъб (Quercus rubra)	кастрене	
508	725	42,6796	23,34186	Червен дъб (Quercus rubra)	кастрене	
509	726	42,6796	23,34148	Червен дъб (Quercus rubra)	кастрене	
510	727	42,6796	23,34149	Червен дъб (Quercus rubra)	кастрене	
511	728	42,6791	23,34063	Червен дъб (Quercus rubra)	сеч	
512	729	42,6791	23,34064	Червен дъб (Quercus rubra)	сеч	
513	730	42,6794	23,34004	Червен дъб (Quercus rubra)	сеч	
514	731	42,6795	23,34021	Липа (Tilia sp.)	сеч	
515	732	42,6795	23,34025	Липа (Tilia sp.)	сеч	
516	733	42,6795	23,34025	Червен дъб (Quercus rubra)	кастрене	

# За Да Остане ПРИРОДА ®



преден №	код картиране	координати у	координати х	Дървесен вид	Предвидено	Забележка
517	734	42,6794	23,34032	Бял бор (Pinus sylvestris)	кастрене	
518	735	42,6794	23,34043	Червен дъб (Quercus rubra)	кастрене	
519	736	42,6794	23,34047	Червен дъб (Quercus rubra)	кастрене	
520	737	42,6795	23,34066	Червен дъб (Quercus rubra)	кастрене	
521	738	42,6795	23,34085	Червен дъб (Quercus rubra)	кастрене	
522	739	42,6795	23,34087	Червен дъб (Quercus rubra)	кастрене	
523	740	42,6795	23,34094	Ясен (Fraxinus sp.)	сеч	
524	741	42,6794	23,34099	Бял бор (Pinus sylvestris)	сеч	
525	742	42,6799	23,34178	Бял бор (Pinus sylvestris)	сеч	
526	743	42,68	23,34151	Бял бор (Pinus sylvestris)	сеч	
527	744	42,68	23,34148	сухо широколистно дърво	сеч	
528	745	42,6801	23,34148	Бял бор (Pinus sylvestris)	сеч	
529	746	42,6801	23,34131	Червен дъб (Quercus rubra)	сеч	
530	747	42,6801	23,34129	Червен дъб (Quercus rubra)	сеч	
531	748	42,6803	23,34111	Червен дъб (Quercus rubra)	сеч	
532	749	42,6806	23,34128	Червен дъб (Quercus rubra)	сеч	
533	750	42,6803	23,34152	Червен дъб (Quercus rubra)	сеч	
534	751	42,6803	23,34152	Червен дъб (Quercus rubra)	сеч	
535	752	42,6801	23,34162	сухо широколистно дърво	сеч	
536	753	42,6801	23,34162	Червен дъб (Quercus rubra)	сеч	
537	754	42,6802	23,34089	Червен дъб (Quercus rubra)	сеч	
538	755	42,6801	23,34089	Червен дъб (Quercus rubra)	сеч	
539	756	42,68	23,34094	Бял бор (Pinus sylvestris)	сеч	
540	757	42,68	23,34024	Бял бор (Pinus sylvestris)	сеч	
541	758	42,6799	23,34011	Липа (Tilia sp.)	сеч	

преден №	код картиране	координати у	координати х	Дървесен вид	Предвидено	Забележка
542	759	42,6798	23,34013	Бял бор (Pinus sylvestris)	сеч	
543	1	42,6832	23,33667	Ясенолистен явор (Acer negundo)	сеч	
544	2	42,6832	23,33662	Ясенолистен явор (Acer negundo)	сеч	
545	3	42,683	23,33645	Ясенолистен явор (Acer negundo)	кастрене	
546	1	42,6832	23,3367	Дребнолистна липа (Tilia cordata)	сеч	
547	2	42,6831	23,33664	Ясенолистен явор (Acer negundo)	сеч	
548	3	42,6831	23,33669	Дребнолистна липа (Tilia cordata)	сеч	
549	4	42,6832	23,3367	Ясен (Fraxinus sp.)	кастрене	
550	5	42,6831	23,33689	Ясен (Fraxinus sp.)	сеч	
551	6	42,6831	23,33696	сухо дърво	сеч	
552	7	42,683	23,33692	Ясенолистен явор (Acer negundo)	сеч	
553	8	42,683	23,33689	Розоцветни (Rosaceae)?	сеч	
554	9	42,683	23,33694	сухо дърво	сеч	
555	10	42,6828	23,33717	Червен дъб (Quercus rubra)	кастрене	
556	11	42,6827	23,33727	Червен дъб (Quercus rubra)	кастрене	
557	12	42,6827	23,33734	Червен дъб (Quercus rubra)	кастрене	
558	13	42,6826	23,33732	Червен дъб (Quercus rubra)	кастрене	
559	14	42,6826	23,33743	Бял бор (Pinus sylvestris)	сеч	сух
560	15	42,6828	23,33663	сухо дърво	сеч	
561	16	42,6829	23,3366	Розоцветни (Rosaceae)?	сеч	
562	17	42,683	23,33666	сухо дърво	сеч	2 бр.
563	19	42,683	23,33671	паднало дърво	сеч	сух
564	20	42,683	23,33673	Бял бор (Pinus sylvestris)	сеч	сух с короядни ходове
565	21	42,683	23,33674	притиснато	сеч	
566	0	42,6831	23,33675	Ясенолистен явор (Acer negundo)	кастрене	

преден №	код картиране	координати у	координати х	Дървесен вид	Предвидено	Забележка
567	22	42,6822	23,33738	Червен дъб (Quercus rubra)	сеч	
568	23	42,6822	23,33746	Червен дъб (Quercus rubra)	сеч	сух
569	24	42,6822	23,33752	Червен дъб (Quercus rubra)	сеч	
570	25	42,682	23,33762	Дребнолистна липа (Tilia cordata)	сеч	сух
571	26	42,682	23,33764	Бял бор (Pinus sylvestris)	сеч	сух
572	27	42,6819	23,33783	Ясен (Fraxinus sp.)?	сеч	сух
573	28	42,6818	23,33793	Бял бор (Pinus sylvestris)	сеч	сух
574	29	42,6818	23,33811	Бял бор (Pinus sylvestris)	сеч	сух
575	30	42,6815	23,33847	Бял бор (Pinus sylvestris)	сеч	сух
576	31	42,6814	23,33868	Офика (Sorbus)?	сеч	сух
577	32	42,6814	23,33976	Ясенолистен явор (Acer negundo)	сеч	сух
578	33	42,6815	23,33955	сухо дърво	сеч	
579	34	42,6815	23,33949	сухо дърво	сеч	
580	35	42,6816	23,33939	паднало дърво	сеч	сух
581	36	42,6816	23,33952	сухо дърво	сеч	
582	37	42,6816	23,33944	сухо дърво	сеч	
583	38	42,6817	23,33906	Червен дъб (Quercus rubra)	сеч	
584	39	42,6818	23,3393	Дребнолистна липа (Tilia cordata)	сеч	
585	40	42,6819	23,33921	Бял бор (Pinus sylvestris)	сеч	сух
586	41	42,6819	23,33926	Бял бор (Pinus sylvestris)	сеч	сух
587	42	42,682	23,3391	сухо дърво	сеч	
588	43	42,682	23,33912	Бял бор (Pinus sylvestris)	сеч	сух
589	44	42,682	23,33885	сухо дърво	сеч	
590	45	42,6819	23,33871	Дребнолистна липа (Tilia cordata)	кастрене	
591	46	42,6821	23,33857	Дребнолистна липа (Tilia cordata)	сеч	

преден №	код картиране	координати у	координати х	Дървесен вид	Предвидено	Забележка
592	47	42,6822	23,33854	Дребнолистна липа ( <i>Tilia cordata</i> )	сеч	
593	48	42,6822	23,33852	сухо дърво	сеч	
594	49	42,6823	23,33877	Сребролистна липа ( <i>Tilia grandifolia</i> )	сеч	пречупена
595	50	42,6823	23,33862	Червен дъб ( <i>Quercus rubra</i> )	кастрене	
596	51	42,6822	23,33859	Червен дъб ( <i>Quercus rubra</i> )	кастрене	
597	52	42,6825	23,33828	Червен дъб ( <i>Quercus rubra</i> )	сеч	сух
598	53	42,6825	23,33835	Червен дъб ( <i>Quercus rubra</i> )	сеч	сух
599	54	42,6826	23,33826	Червен дъб ( <i>Quercus rubra</i> )	сеч	сух
600	55	42,6826	23,33822	сухо дърво	сеч	
601	56	42,6826	23,3382	Червен дъб ( <i>Quercus rubra</i> )	сеч	
602	57	42,6827	23,338	Червен дъб ( <i>Quercus rubra</i> )	сеч	
603	58	42,6827	23,33804	сухо дърво	сеч	пречупено
604	59	42,6826	23,33792	сухо дърво	сеч	
605	60	42,6824	23,33768	сухо дърво	сеч	
606	61	42,6826	23,33749	Бял бор ( <i>Pinus sylvestris</i> )	сеч	сух
607	62	42,6829	23,33726	Дребнолистна липа ( <i>Tilia cordata</i> )	сеч	с рана
608	63	42,6829	23,33756	Червен дъб ( <i>Quercus rubra</i> )	сеч	паднал
609	140	42,6795	23,34034	Липа ( <i>Tilia sp.</i> )	сеч	
610	139	42,6795	23,34035	Дъб ( <i>Quercus sp.</i> )	кастрене	
611	138	42,6795	23,34035	Липа ( <i>Tilia sp.</i> )	сеч	
612	137	42,6795	23,34037	Бял бор ( <i>Pinus sylvestris</i> )	кастрене	
613	136	42,6795	23,34047	сухо дърво	сеч	
614	135	42,6795	23,34047	сухо дърво	сеч	
615	134	42,6795	23,34047	Червен дъб ( <i>Quercus rubra</i> )	сеч	
616	133	42,6795	23,34047	Червен дъб ( <i>Quercus rubra</i> )	сеч	



преден №	код картиране	координати у	координати х	Дървесен вид	Предвидено	Забележка
617	132	42,6795	23,34047	Червен дъб (Quercus rubra)	кастрене	
618	131	42,6795	23,34047	Червен дъб (Quercus rubra)	кастрене	
619	130	42,6795	23,34047	Червен дъб (Quercus rubra)	кастрене	
620	129	42,6795	23,34045	Червен дъб (Quercus rubra)	кастрене	
621	128	42,6795	23,34059	Червен дъб (Quercus rubra)	кастрене	
622	127	42,6794	23,34094	Червен дъб (Quercus rubra)	кастрене	
623	126	42,6794	23,34106	Червен дъб (Quercus rubra)	кастрене	
624	125	42,6794	23,34111	Ясен (Fraxinus sp.)	сеч	
625	124	42,6795	23,34105	Бял бор (Pinus sylvestris)	сеч	
626	123	42,6796	23,34145	Червен дъб (Quercus rubra)	кастрене	
627	122	42,6797	23,34141	Червен дъб (Quercus rubra)	кастрене	
628	121	42,679	23,34134	сухо дърво	сеч	
629	120	42,679	23,34134	Червен дъб (Quercus rubra)	сеч	
630	119	42,6788	23,34103	Ясен (Fraxinus sp.)	сеч	
631	118	42,6787	23,34096	Червен дъб (Quercus rubra)	сеч	
632	117	42,6786	23,34095	Липа (Tilia sp.)	сеч	
633	116	42,6786	23,34081	Бял бор (Pinus sylvestris)	сеч	сух
634	115	42,6786	23,34081	Acer sp.	сеч	
635	114	42,6786	23,3408	Червен дъб (Quercus rubra)	кастрене	
636	113	42,6784	23,34087	Липа (Tilia sp.)	сеч	
637	112	42,6784	23,34087	Липа (Tilia sp.)	сеч	
638	111	42,6784	23,34087	Липа (Tilia sp.)	сеч	
639	110	42,6784	23,34087	Липа (Tilia sp.)	сеч	
640	109	42,6784	23,34087	Червен дъб (Quercus rubra)	кастрене	
641	108	42,6783	23,34105	Червен дъб (Quercus rubra)	кастрене	

# За Да Остане ПРИРОДА ®



преден №	код картиране	координати у	координати х	Дървесен вид	Предвидено	Забележка
642	107	42,6782	23,34115	Бял бор (Pinus sylvestris)	сеч	сух
643	106	42,6782	23,34125	Червен дъб (Quercus rubra)	кастрене	
644	105	42,6782	23,34125	Бял бор (Pinus sylvestris)	сеч	сух
645	104	42,6782	23,34125	Бял бор (Pinus sylvestris)	сеч	сух
646	103	42,6782	23,34125	Бял бор (Pinus sylvestris)	сеч	сух
647	102	42,678	23,34161	сухо дърво	сеч	
648	101	42,6779	23,34165	Дребнолистна липа (Tilia cordata)	сеч	
649	100	42,6779	23,34167	Дребнолистна липа (Tilia cordata)	сеч	
650	99	42,6781	23,34181	сухо дърво	сеч	
651	98	42,6781	23,34178	сухо дърво	сеч	
652	97	42,6782	23,34184	Дъб (Quercus sp. )	кастрене	
653	96	42,6782	23,34184	сухо дърво	кастрене	
654	95	42,6782	23,34186	неопределено дърво	кастрене	
655	94	42,6783	23,34185	Асер sp.	сеч	
656	93	42,6783	23,34184	сухо дърво	сеч	
657	92	42,6785	23,34187	Липа (Tilia sp.)	сеч	
658	91	42,6787	23,34194	паднало дърво	сеч	
659	90	42,6787	23,34194	сухо дърво	сеч	
660	89	42,6787	23,34194	сухо дърво	сеч	
661	88	42,6787	23,34193	сухо дърво	сеч	
662	87	42,6787	23,34192	сухо дърво	сеч	
663	86	42,6787	23,34175	Липа (Tilia sp.)	сеч	
664	85	42,6791	23,34176	Червен дъб (Quercus rubra)	сеч	
665	84	42,6792	23,34179	Бял бор (Pinus sylvestris)	кастрене	
666	83	42,6794	23,34181	Червен дъб (Quercus rubra)	сеч	

# За Да Остане ПРИРОДА ®



преден №	код картиране	координати у	координати х	Дървесен вид	Предвидено	Забележка
667	82	42,6799	23,343	Бял бор (Pinus sylvestris)	кастрене	
668	81	42,6797	23,34227	Дъб (Quercus sp. )	сеч	
669	80	42,6796	23,34206	Червен дъб (Quercus rubra)	сеч	
670	79	42,6793	23,3421	Бял бор (Pinus sylvestris)	сеч	сух
671	78	42,6793	23,34209	Бял бор (Pinus sylvestris)	сеч	сух
672	77	42,6792	23,34219	Бял бор (Pinus sylvestris)	сеч	сух
673	76	42,679	23,34241	Червен дъб (Quercus rubra)	сеч	
674	75	42,6791	23,34258	Бял бор (Pinus sylvestris)	сеч	сух
675	74	42,6792	23,34267	сухо дърво	сеч	
676	73	42,6792	23,34268	Бял бор (Pinus sylvestris)	сеч	сух
677	72	42,6792	23,34268	паднало дърво	сеч	
678	71	42,6792	23,34268	неопределено дърво	сеч	
679	70	42,6792	23,34268	Цер (Quercus cerris)	сеч	
680	69	42,6792	23,34269	Дъб (Quercus sp. )	сеч	
681	68	42,6792	23,34269	паднало дърво	сеч	
682	67	42,6792	23,34269	паднало дърво	сеч	
683	66	42,6792	23,34268	сухо дърво	сеч	
684	65	42,6791	23,34268	паднало дърво	сеч	
685	64	42,6791	23,34322	сухо дърво	сеч	
686	63	42,6791	23,34337	сухо дърво	сеч	
687	62	42,6792	23,34353	Ясен (Fraxinus sp.)	сеч	
688	61	42,6792	23,34353	неопределено дърво	сеч	
689	60	42,6792	23,34354	сухо дърво	сеч	
690	59	42,6792	23,34354	сухо дърво	сеч	
691	58	42,6792	23,34354	сухо дърво	сеч	

# За Да Остане ПРИРОДА ®



преден №	код картиране	координати у	координати х	Дървесен вид	Предвидено	Забележка
692	57	42,6792	23,34354	сухо дърво	сеч	
693	56	42,6794	23,34354	сухо дърво	сеч	
694	55	42,6795	23,34356	неопределено дърво	сеч	
695	54	42,6795	23,34356	неопределено дърво	сеч	
696	53	42,6796	23,34362	сухо дърво	сеч	
697	52	42,6797	23,34364	сухо дърво	сеч	
698	51	42,6797	23,34364	сухо дърво	сеч	
699	50	42,6797	23,34364	сухо дърво	сеч	
700	49	42,6797	23,34363	Дъб (Quercus sp. )	сеч	
701	48	42,6797	23,34363	сухо дърво	сеч	
702	47	42,6797	23,34363	Дъб (Quercus sp. )	кастрене	
703	46	42,6797	23,34371	Дъб (Quercus sp. )	кастрене	
704	45	42,6799	23,34354	Бял бор (Pinus sylvestris)	сеч	
705	44	42,6799	23,34354	неопределено дърво	кастрене	
706	43	42,6799	23,34354	неопределено дърво	сеч	
707	42	42,6802	23,3418	Червен дъб (Quercus rubra)	сеч	
708	41	42,6802	23,3418	сухо дърво	сеч	
709	40	42,6802	23,3418	сухо дърво	сеч	
710	39	42,6802	23,3418	Ясен (Fraxinus sp.)	сеч	сух
711	38	42,6802	23,3418	Червен дъб (Quercus rubra)	сеч	
712	37	42,6801	23,34185	Ясен (Fraxinus sp.)	сеч	
713	36	42,6804	23,34168	сухо дърво	сеч	
714	35	42,6803	23,34189	Ясен (Fraxinus sp.)	сеч	
715	34	42,6803	23,34189	Бял бор (Pinus sylvestris)	сеч	сух
716	33	42,6804	23,34177	Бял бор (Pinus sylvestris)	сеч	сух

преден №	код картиране	координати у	координати х	Дървесен вид	Предвидено	Забележка
717	32	42,6804	23,34177	Бял бор (Pinus sylvestris)	сеч	паднал
718	31	42,6804	23,34177	сухо дърво	сеч	
719	30	42,6804	23,34177	сухо дърво	сеч	
720	29	42,6804	23,34177	Ясен (Fraxinus sp.)	сеч	
721	28	42,6804	23,34177	паднало дърво	сеч	
722	27	42,6804	23,34177	Цер (Quercus cerris)	сеч	
723	26	42,6804	23,34177	сухо дърво	сеч	
724	25	42,6804	23,34178	паднало дърво	сеч	
725	24	42,6803	23,34169	Червен дъб (Quercus rubra)	сеч	
726	23	42,6808	23,34186	сухо дърво	сеч	
727	22	42,6806	23,34195	сухо дърво	сеч	
728	21	42,6806	23,34186	Червен дъб (Quercus rubra)	сеч	
729	20	42,6807	23,34158	Бял бор (Pinus sylvestris)	сеч	паднал
730	19	42,681	23,34118	Шестил (Acer platanoides)	сеч	
731	18	42,6811	23,34136	Бял бор (Pinus sylvestris)	сеч	сух
732	17	42,6811	23,34136	Бял бор (Pinus sylvestris)	сеч	паднал
733	16	42,6811	23,34136	Бял бор (Pinus sylvestris)	сеч	паднал
734	15	42,6811	23,34136	Бял бор (Pinus sylvestris)	сеч	сух
735	14	42,6811	23,34135	Бял бор (Pinus sylvestris)	сеч	сух
736	13	42,6811	23,34135	паднало дърво	сеч	
737	12	42,6811	23,34131	Бял бор (Pinus sylvestris)	сеч	паднал
738	11	42,6814	23,34116	Бял бор (Pinus sylvestris)	сеч	сух
739	10	42,6814	23,34116	Бял бор (Pinus sylvestris)	сеч	паднал
740	9	42,6814	23,34116	Бял бор (Pinus sylvestris)	сеч	сух
741	8	42,6814	23,34111	Бял бор (Pinus sylvestris)	сеч	сух

преден №	код картиране	координати у	координати х	Дървесен вид	Предвидено	Забележка
742	7	42,6816	23,3409	Бял бор (Pinus sylvestris)	сеч	сух
743	6	42,6816	23,3409	Бял бор (Pinus sylvestris)	сеч	сух
744	5	42,6816	23,3409	Бял бор (Pinus sylvestris)	сеч	сух
745	4	42,6816	23,3409	Бял бор (Pinus sylvestris)	сеч	сух
746	3	42,6816	23,3409	Бял бор (Pinus sylvestris)	сеч	сух
747	2	42,6816	23,34073	Бял бор (Pinus sylvestris)	сеч	сух
748	1	42,6818	23,34068	сухо дърво	сеч	
749	1	42,6831	23,33764	Дъб (Quercus sp. )	сеч	сух
750	1	42,6831	23,33764	Червен дъб (Quercus rubra)	сеч	
751	1	42,6831	23,33764	Червен дъб (Quercus rubra)	сеч	
752	1	42,683	23,33765	сухо дърво	сеч	
753	1	42,6829	23,33808	Червен дъб (Quercus rubra)	сеч	
754	1	42,6828	23,33802	сухо дърво	сеч	
755	1	42,6828	23,33803	Червен дъб (Quercus rubra)	сеч	
756	1	42,6828	23,33833	Червен дъб (Quercus rubra)	сеч	
757	1	42,6827	23,33835	Червен дъб (Quercus rubra)	сеч	
758	1	42,6827	23,33835	Червен дъб (Quercus rubra)	сеч	
759	1	42,6827	23,33835	сухо дърво	сеч	
760	1	42,6827	23,33835	Липа (Tilia sp.)	сеч	
761	1	42,6827	23,33836	сухо дърво	сеч	
762	1	42,6827	23,33854	Червен дъб (Quercus rubra)	сеч	
763	1	42,6826	23,33867	сухо дърво	сеч	
764	1	42,6824	23,33847	Червен дъб (Quercus rubra)	сеч	
765	1	42,6821	23,33794	сухо дърво	сеч	
766	1	42,6821	23,33794	Червен дъб (Quercus rubra)	сеч	

# За Да Остане ПРИРОДА ®



преден №	код картиране	координати у	координати х	Дървесен вид	Предвидено	Забележка
767	1	42,6821	23,33794	Червен дъб (Quercus rubra)	кастрене	
768	1	42,6821	23,33794	паднало дърво	сеч	
769	1	42,6821	23,33795	Дъб (Quercus sp. )	сеч	
770	1	42,6821	23,33812	Червен дъб (Quercus rubra)	кастрене	
771	1	42,6819	23,33812	неопределено дърво	кастрене	
772	1	42,6818	23,3382	Шестил (Acer platanoides)	кастрене	
773	1	42,6816	23,33846	сухо дърво	сеч	
774	1	42,6816	23,33846	сухо дърво	сеч	
775	1	42,6816	23,33848	сухо дърво	сеч	
776	1	42,6816	23,33857	сухо дърво	сеч	
777	1	42,682	23,33844	Бял бор (Pinus sylvestris)	сеч	
778	1	42,682	23,33845	сухо дърво	сеч	
779	1	42,682	23,33844	сухо дърво	сеч	
780	1	42,682	23,33854	паднало дърво	сеч	
781	1	42,6818	23,33865	сухо дърво	сеч	
782	1	42,6818	23,33866	Липа (Tilia sp.)	кастрене	
783	1	42,6817	23,33863	Дъб (Quercus sp. )	сеч	
784	1	42,6817	23,33864	сухо дърво	сеч	
785	1	42,6817	23,33864	сухо дърво	сеч	
786	1	42,6817	23,33864	сухо дърво	сеч	
787	1	42,6817	23,33863	сухо дърво	сеч	
788	1	42,6818	23,33874	сухо дърво	сеч	
789	1	42,6815	23,33915	сухо дърво	сеч	
790	1	42,6814	23,33859	Бял бор (Pinus sylvestris)	сеч	
791	1	42,6817	23,33778	сухо дърво	сеч	

# За Да Остане ПРИРОДА ®



преден №	код картиране	координати у	координати х	Дървесен вид	Предвидено	Забележка
792	1	42,6818	23,33769	неопределено дърво	сеч	
793	1	42,6819	23,33743	Бял бор (Pinus sylvestris)	сеч	
794	1	42,6821	23,33724	неопределено дърво	сеч	
795	1	42,6822	23,33709	Бял бор (Pinus sylvestris)	сеч	
796	1	42,6822	23,33708	Ясен (Fraxinus sp.)	кастрене	
797	1	42,6822	23,33708	Червен дъб (Quercus rubra)	кастрене	
798	1	42,6825	23,33093	Бряст (Ulmus sp.)	сеч	
799	1	42,6832	23,33654	Ясенолистен явор (Acer negundo)	сеч	
800	1	42,6831	23,33637	Ясенолистен явор (Acer negundo)	сеч	
801	1	42,6831	23,33635	Ясенолистен явор (Acer negundo)	сеч	
802	1	42,683	23,33623	Ясенолистен явор (Acer negundo)	сеч	
803	1	42,683	23,33613	Обикновен явор (Acer pseudoplatanus)	кастрене	
804	1	42,6829	23,33602	Обикновен ясен (Fraxinus excelsior)	сеч	
805	1	42,6828	23,33591	Ясенолистен явор (Acer negundo)	сеч	
806	1	42,6828	23,33591	неопределено дърво	сеч	
807	1	42,6828	23,33591	Ясен (Fraxinus sp.)	кастрене	
808	1	42,6826	23,33599	Ясенолистен явор (Acer negundo)	сеч	
809	1	42,6827	23,33641	Ясенолистен явор (Acer negundo)	сеч	
810	1	42,6827	23,3364	неопределено дърво	сеч	
811	1	42,6827	23,33644	Ясенолистен явор (Acer negundo)	сеч	
812	1	42,6828	23,33661	Шестил (Acer platanoides)	сеч	
813	1	42,683	23,33662	Ясен (Fraxinus sp.)	кастрене	
814	1	42,683	23,33662	сухо дърво	сеч	
815	1	42,6832	23,33666	сухо дърво	сеч	
816	1	42,6833	23,33674	Ясенолистен явор (Acer negundo)	сеч	



преден №	код картиране	координати у	координати х	Дървесен вид	Предвидено	Забележка
817	1	42,6833	23,33676	Ясенолистен явор (Acer negundo)	кастрене	
818	1	42,6833	23,33676	Ясенолистен явор (Acer negundo)	сеч	
819	1	42,6833	23,33677	Ясенолистен явор (Acer negundo)	сеч	
820	1	42,6832	23,33681	Ясенолистен явор (Acer negundo)	сеч	
821	2	42,6795	23,34352	сухо дърво	сеч	без връх
822	3	42,6795	23,3434	паднало дърво	сеч	сух
823	4	42,6795	23,34323	Бял бор (Pinus sylvestris)	сеч	сух
824	5	42,6794	23,34321	Бял бор (Pinus sylvestris)	сеч	сух
825	6	42,6793	23,34315	паднало дърво	сеч	сух
826	7	42,6795	23,34296	Бял бор (Pinus sylvestris)	сеч	сух
827	8	42,6796	23,34288	Бял бор (Pinus sylvestris)	сеч	сух
828	9	42,6796	23,34274	сухо дърво	сеч	наклонено
829	10	42,6794	23,3429	Бял бор (Pinus sylvestris)	сеч	сух
830	11	42,6794	23,34288	Бял бор (Pinus sylvestris)	сеч	сух
831	12	42,6794	23,34289	Бял бор (Pinus sylvestris)	сеч	сух
832	14	42,6793	23,34259	Бял бор (Pinus sylvestris)	сеч	сух
833	15	42,6793	23,34256	Бял бор (Pinus sylvestris)	сеч	сух наклонен
834	16	42,6792	23,3424	сухо дърво	сеч	сух полегал
835	17	42,6792	23,34247	Червен дъб (Quercus rubra)	сеч	млад притиснат от сухо дърво
836	18	42,6792	23,34248	сухо дърво	сеч	млад притиснат от сухо дърво
837	20	42,6791	23,34243	Бял бор (Pinus sylvestris)	сеч	сух
838	21	42,6791	23,34228	сухо дърво	сеч	окастриени клони; БД
839	22	42,6789	23,34224	Бял бор (Pinus sylvestris)	сеч	сух
840	23	42,6789	23,34228	Червен дъб (Quercus rubra)	сеч	неопасен
841	24	42,6788	23,34218	неопределено дърво	сеч	наклонен

# За Да Остане ПРИРОДА ®



преден №	код картиране	координати у	координати х	Дървесен вид	Предвидено	Забележка
842	25	42,6787	23,34224	ясен	сеч	полусухо
843	26	42,6786	23,3422	сухо широколистно дърво	сеч	корояди
844	27	42,6786	23,3421	сухо дърво	сеч	
845	28	42,6787	23,342	сухо дърво	сеч	