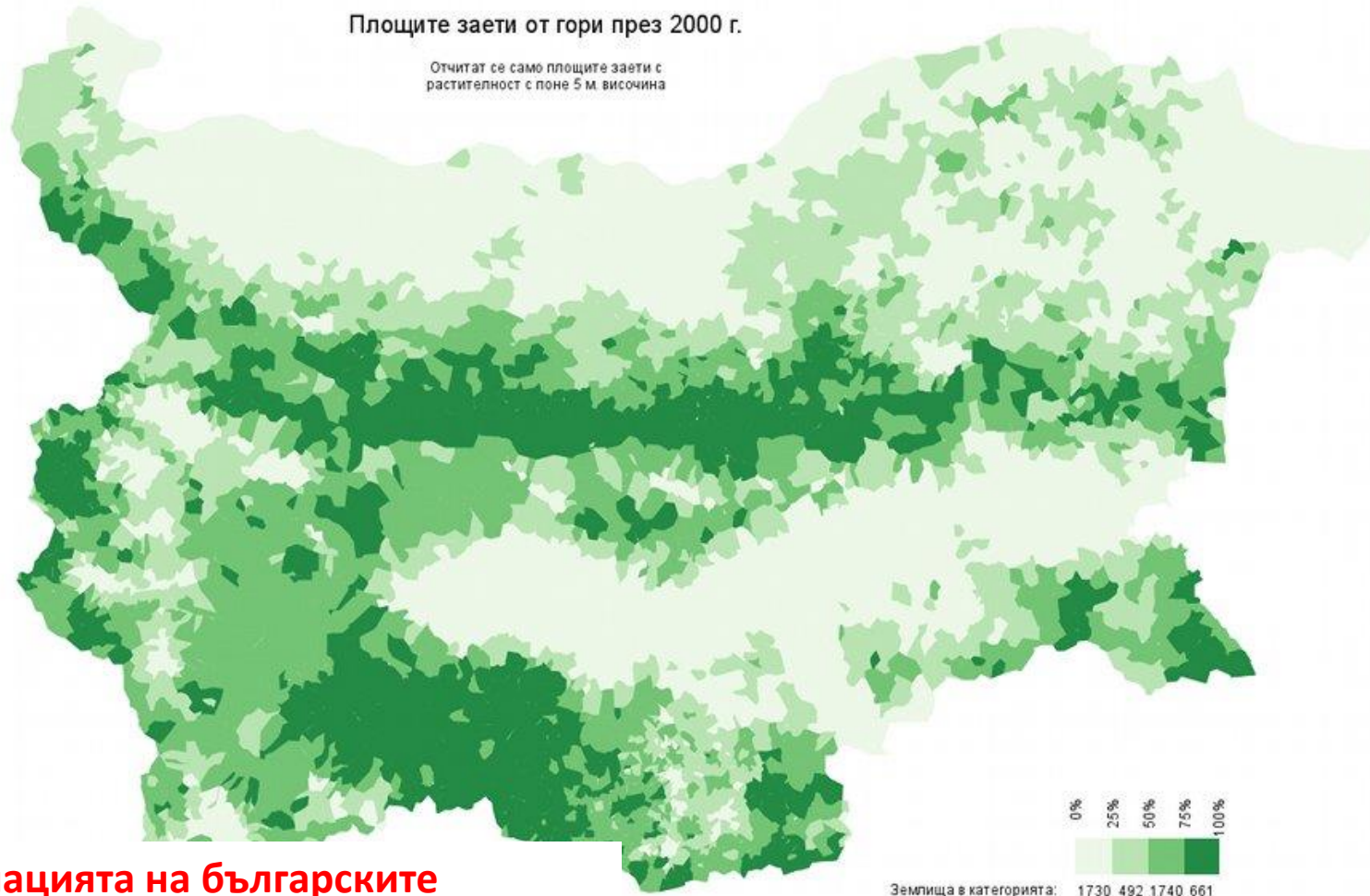


България е
„горска“ страна:

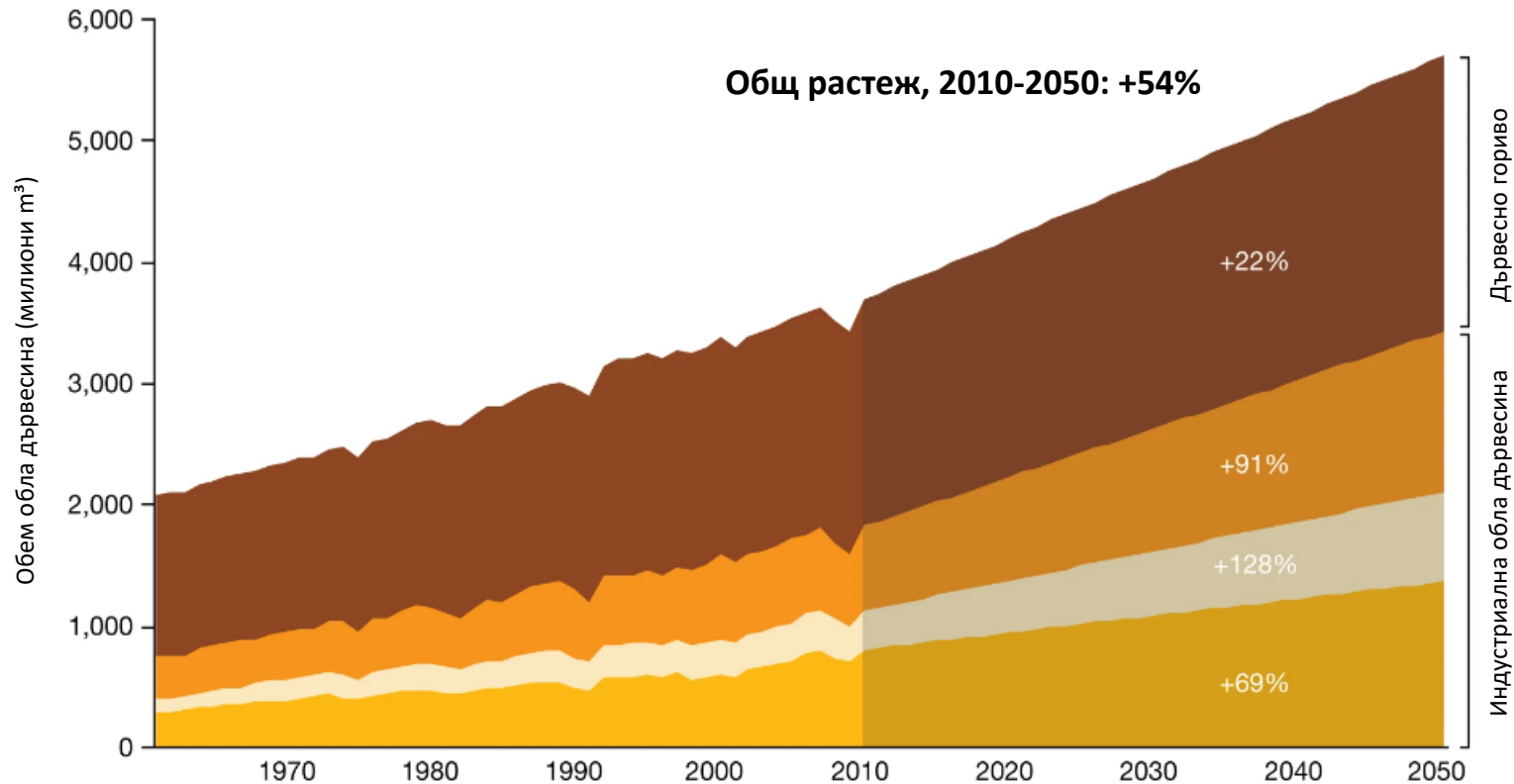
39% от площта
й е покрита с
гори!



Забележка! Анализът е изпратен от Асоциацията на българските ползватели на дървесина (представявани от собственика на Свилоза) до депутатите от КЗХГ на 30.01.2024 г. във връзка с изслушване на МЗХ. Във файла като автор на презентацията е записан „Ivan Paspaldzhiev“

Светът има нужда от много повече дървесина

Исторически и бъдещ ръст на глобалното производство на дървесина



- Дълготрайни продукти, които включват отрязан дървен материал, дървени плоскости и друг обла дървесина
- Продукти с кратък живот. Включват се продукти от хартия и картон
- Продукти с много кратък живот – дървесно гориво. Включва се дървесина, която се добива целенасочено за производство на енергия
- Продукти с много кратък живот – индустриални. Това са отпадъци от производство на други дървесни продукти, които се изгарят за енергия

Очаква се търсенето на дървесина значително да се увеличи, заради:

- Декарбонизация на енергетиката – Биомаса за електричество, пара и отопление
- Декарбонизация на строителния сектор – дърво вместо метал и цимент
- Урбанизация
- Производство на хартия – заместване на пластмасата в опаковките

Европейските регулации целят увеличаване дела на ВЕИ и на биоикономиката



С въвеждането на Директивата за енергия от възобновяеми източници (2009/28/ЕС), делът на ВЕИ в потреблението на енергия в ЕС се е увеличил от 12,5% през 2010 г. на 21,8% през 2021 г. Трябва да расте още много.

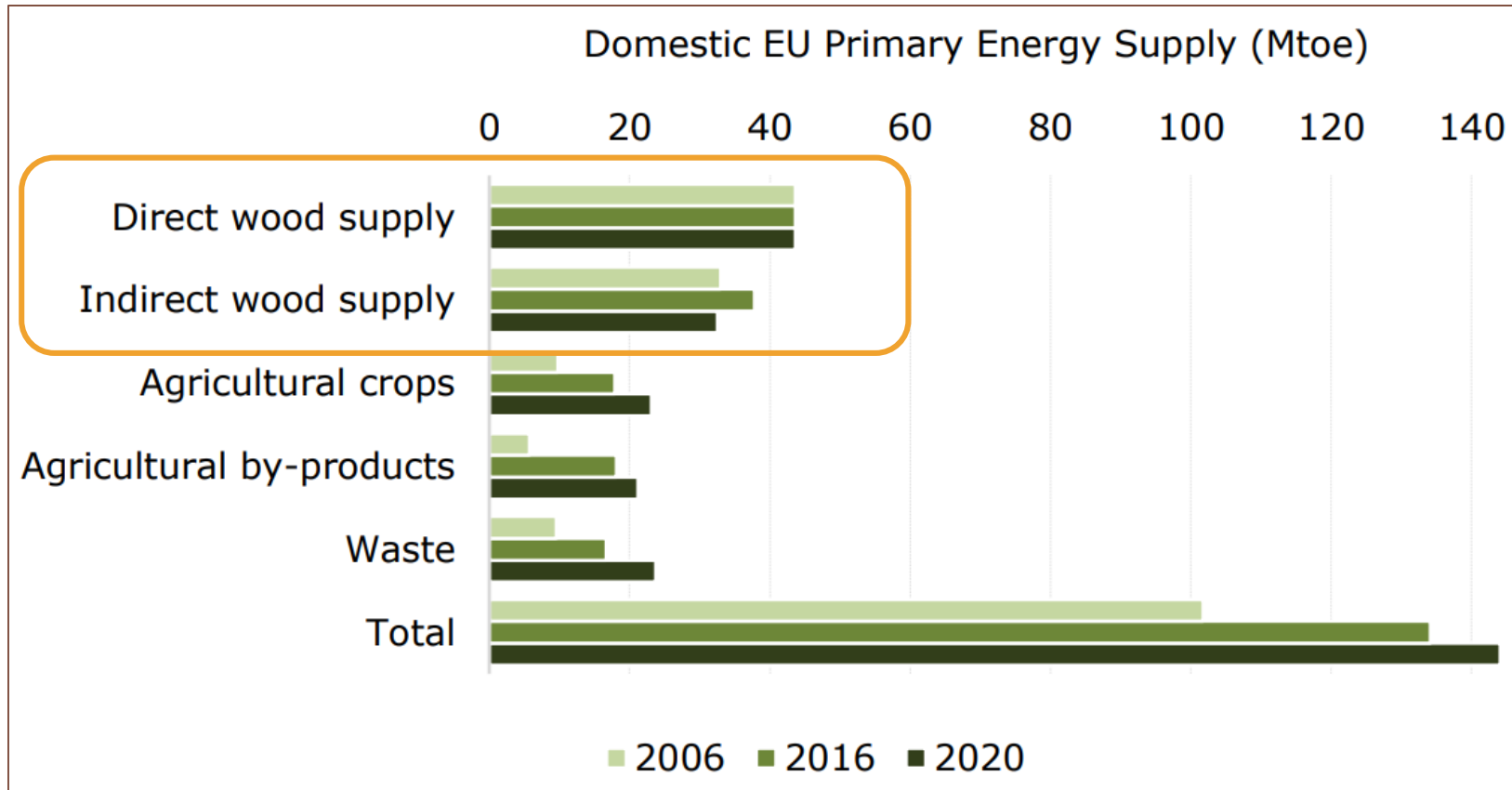


Устойчивият дърводобив и дървопреработка са част от Таксономията за устойчиви инвестиции на ЕС във връзка с целите, свързани с климат и кръгова икономика.

Дейности в обхвата на Таксономията:

- ❖ Горско стопанство
- ❖ Производство на дървен материал и изделия от дървен материал и корк, без мебели
- ❖ Производство на хартия, картон и изделия от хартия и картон
- ❖ Производство на електроенергия от биоенергия, комбинирано производство на енергия за отопление/охлаждане и електроенергия от биоенергия

Отпадъчната горска биомаса осигурява над 60% от ВЕИ енергията в ЕС



Търсенето ще се увеличава като резултат от целите за климатична неутралност на ЕС!

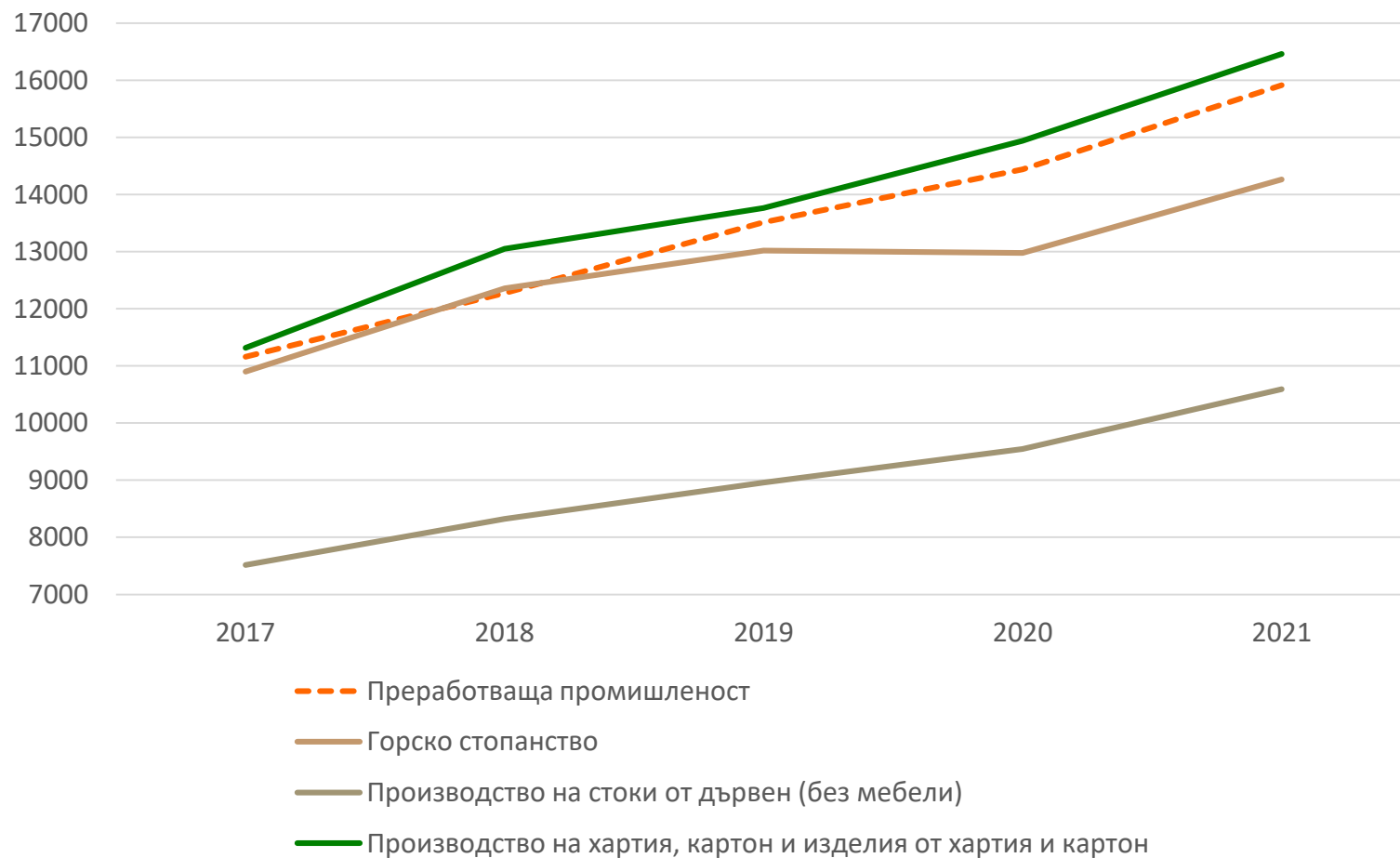
Заетостта в горската индустрия = само 1% от цялата икономика

	2 017	2 018	2 019	2 020
Общо	56 796	57 635	59 719	55 750
Горско стопанство (Forestry)	21 540	22 240	23 460	21 870
Производство на продукти от дърво и дървесина (Wood products)	15 490	15 317	14 502	14 041
Производство на хартия, картон и изделия от хартия и картон (Paper)	10 057	9 738	10 098	9 419
Производство на мебели от дървесина (Wooden furniture)	9 710	10 340	11 660	10 420

- Заетостта в сектора е близо **60 000 души**, което е едва 1% от общата заетост в страната.
- Заетите в горското стопанство са **доста повече от официалните данни**, но в сивата икономика.
- В бранша работят **хора с различен образователен и професионален статус** – от такива с начално образование, до високо образовани инженери, дизайнери, архитекти и други.

Възнагражденията в сектора са много ниски

Средно възнаграждение (в лева) в горския сектор, сравнено с преработващия сектор 2017-2021



Средните доходи в горския сектор са **по-ниски** от средните за преработващия сектор, с изключение на целулозно-хартиената промишленост.

Това **влие** и на **благосъстоянието на заетите** в сектора и съответно прави секторът **непривлекателен** на пазара на труда.

Също така показва, че **потенциалното значение на сектора** за икономиката е **силно подценено**, имайки предвид по-високата добавена стойност и производителност в другите страни.

Дърводобивът е изключително непривлекателна дейност за хората

Ниска производителност на труда – използва се остаряла техника и се работи в труднодостъпни райони без изградена инфраструктура

Ниска квалификация на голяма част от работниците с изпълнителски функции в дърводобива и в горската промишленост

Неадекватно/ниско заплащане на добива и подвоза на дървесина

Непривлекателни условия на труд – неизрядност по отношение на договорните взаимоотношения и изискванията на трудовото законодателство, както и в областта на спазване правилата за здраве и безопасност при работа



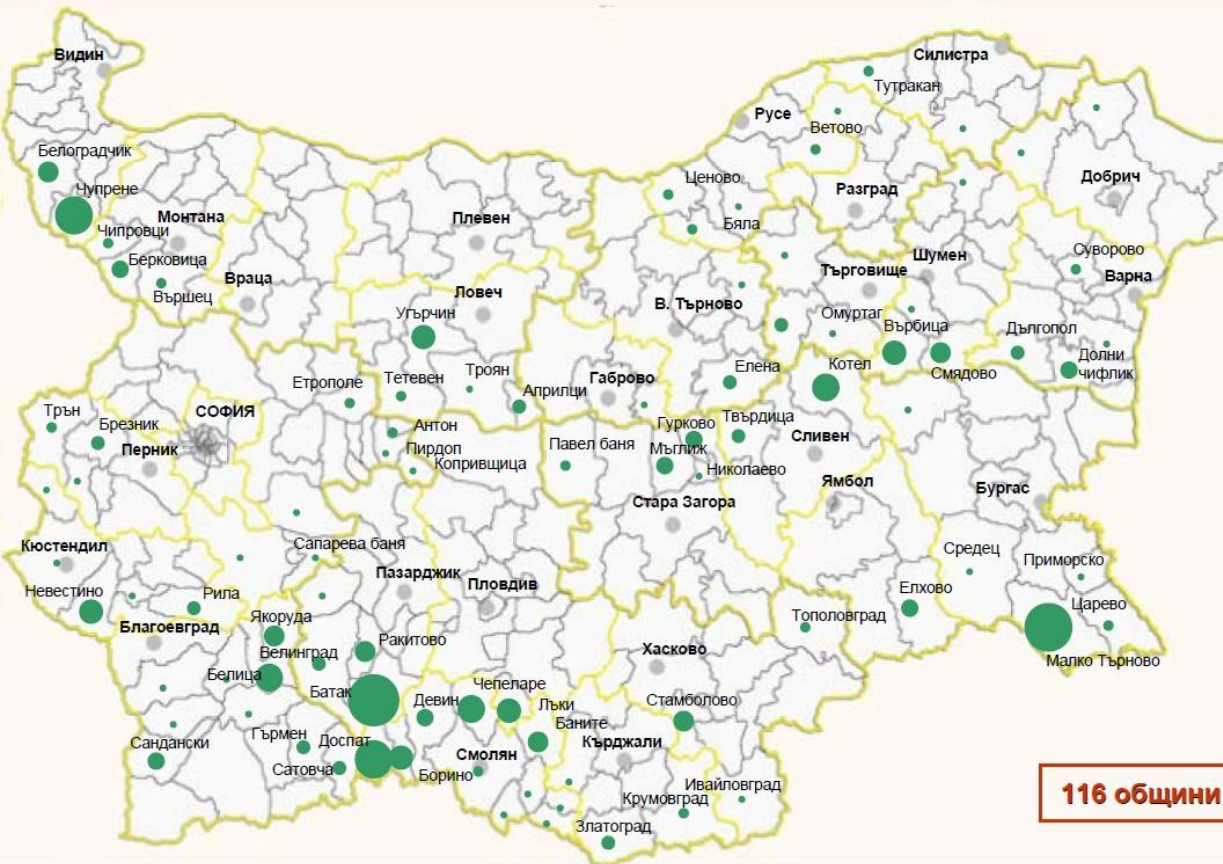
Ниска добавена стойност на зает



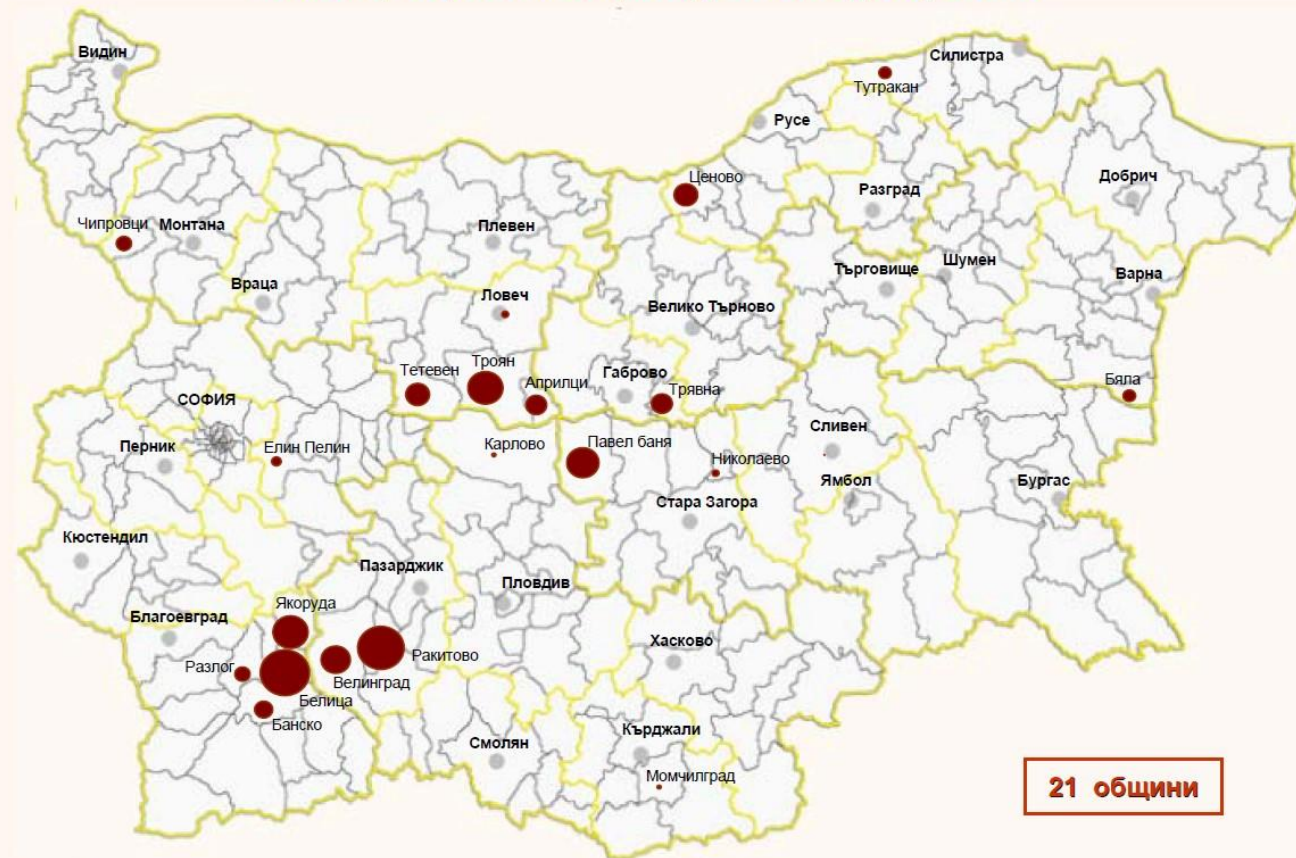
Секторът е непривлекателен и тенденцията е напусналите да не се завръщат

Горската индустрия осигурява базовата заетост в цели региони – спирачка пред обезлюдяването

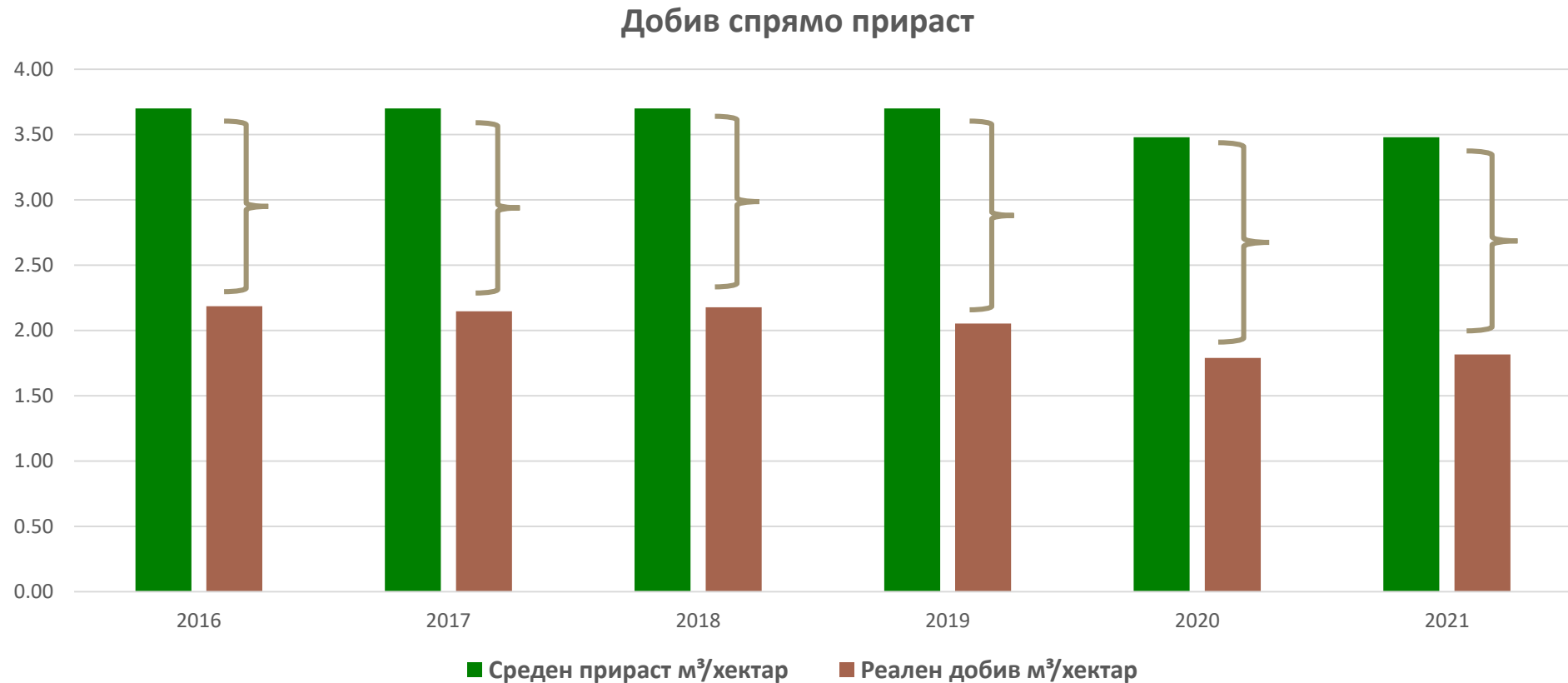
ДЕЙНОСТ “ГОРСКО СТОПАНСТВО (ДЪРВОДОБИВ)”
на база критерий К*F за всяка община



НАЦИОНАЛЕН КЛЪСТЕР
“ДЪРВОДОБИВ - ДЪРВОПРЕРАБОТКА – МЕБЕЛИ”
на база критерий К*F за трите дейности едновременно



Ползваме много малко от годишния прираст на насажденията у нас



Средно за периода:

Използван прираст (добив) - 55%

НЕизползван прираст - 45%

Изоставаме много от европейската практика

Съотношението от **80%** добив на дървесина спрямо прираста на гората се затвърждава като добра практика в Европа.

В България добиваме едва **55%**. С това бавно се влошава прирастът, а оттам и икономическите показатели за производство и за енергийни цели.

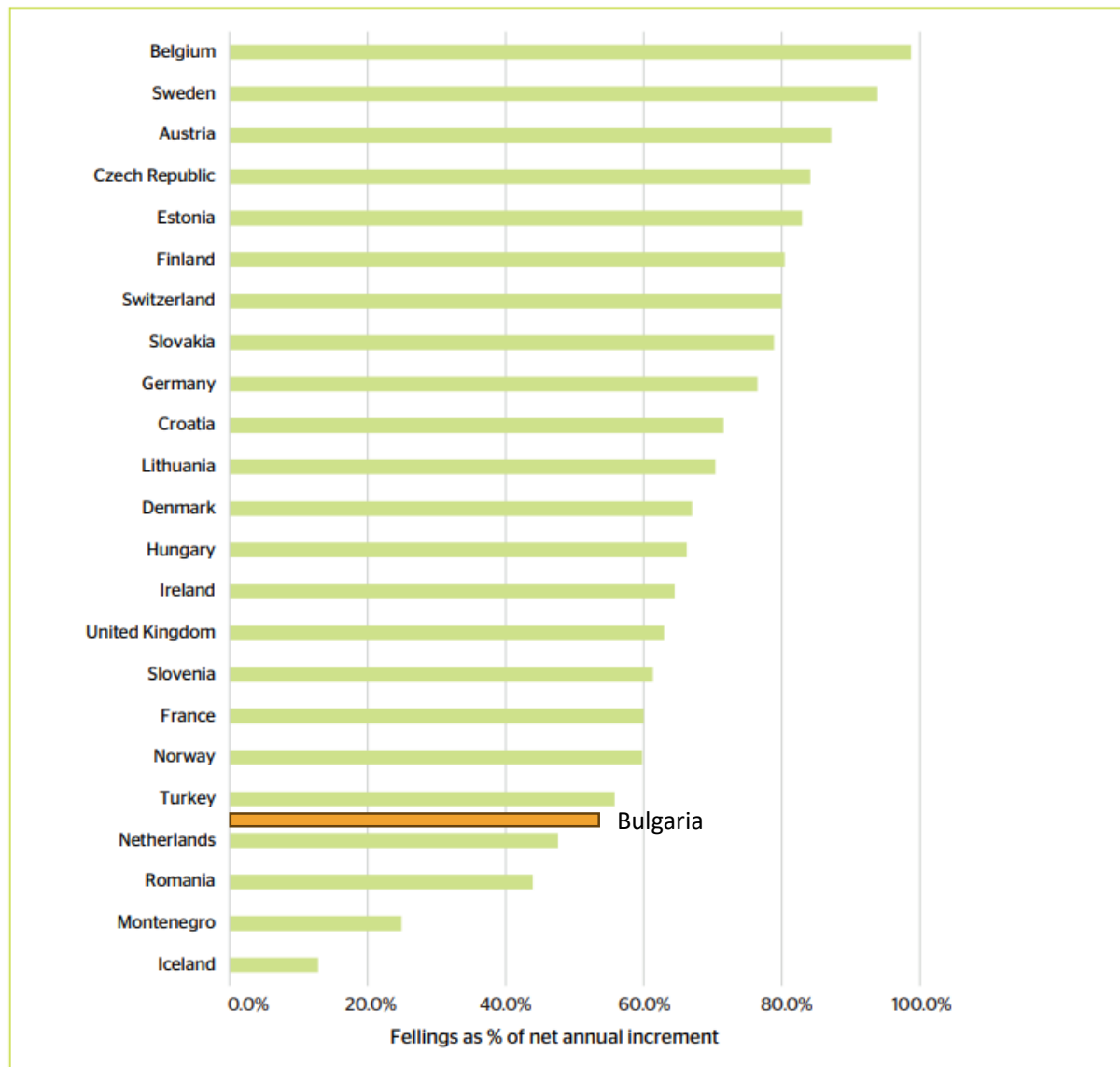
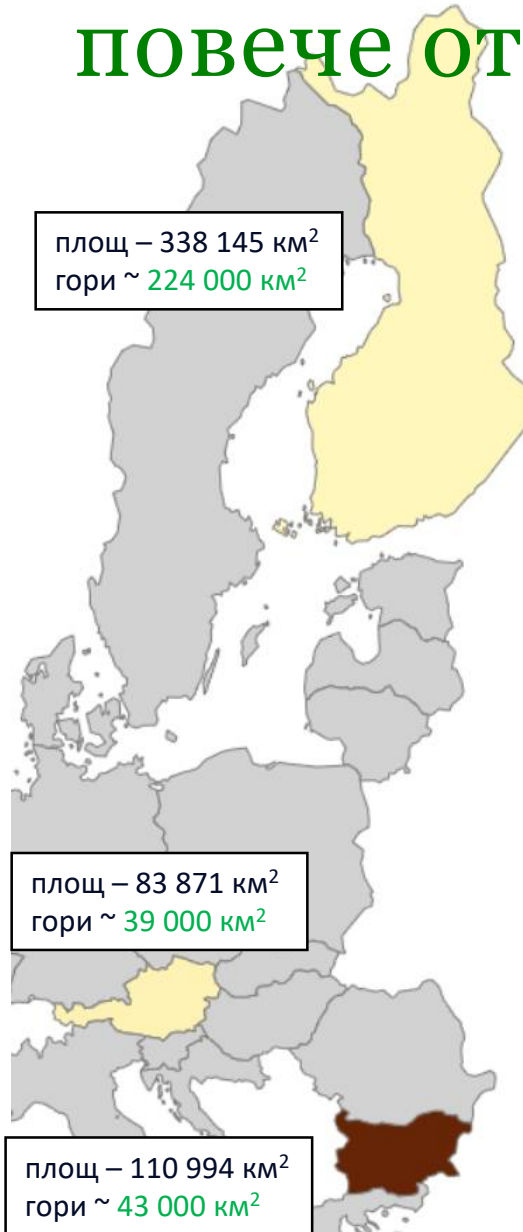


Figure 3.1-3: Fellings as a percentage of net annual increment, by countries, 2015

Водещите страни в Европа печелят много повече от горската си индустрия



Държава	Добив (2019)	Добавена стойност	Добавена стойност на зает	Приходи на зает	Заетост в сектора
Финландия	73 225 хил. м ³	8 025 хил. евро	127 хил. евро	471 хил. евро	~ 64 750
Австрия	21 172 хил. м ³	6 752 хил. евро	80 хил. евро	291 хил. евро	~ 84 520
България	8 010 хил. м ³	643 хил. евро	11 хил. евро	33 хил. евро	~ 59 722
ЕС – средни стойности			50 хил. евро	163 хил. евро	

JRC данни за 2019

Дори в Източна Европа се ползва и печели много повече от горската индустрия

Държави, които са по-малки от България и имат два пъти по-малко гори, добиват повече и имат по-добри икономически показатели

площ – 45 339 км²
гори ~ 23 300 км²

площ – 49 035 км²
гори ~ 19 260 км²

площ – 110 994 км²
гори ~ 43 000 км²

Държава	Добив (2019)	Добавена стойност	Добавена стойност на зает	Приходи на зает	Заетост в сектора
Естония	13 517 хил. м ³	1 015 хил. евро	36 хил. евро	140 хил. евро	~ 28 500
Словакия	10 120 хил. м ³	1 288 хил. евро	22 хил. евро	70 хил. евро	~ 58 640
България	8 010 хил. м ³	643 хил. евро	11 хил. евро	33 хил. евро	~ 59 722
ЕС – средни стойности			50 хил. евро	163 хил. евро	

JRC данни за 2019

Наличен е огромен неизползван потенциал за добив и добавена стойност

хил.м3	2016	2017	2018	2019	2020	2021	2022
Прираст	13 974	13 974	13 974	13 974	13 560	13 560	13 560
Отсечено	8 448	8 322	8 476	8 008	6 972	7 035	7 644
Потенциал (80% от прираста)	11 179	11 179	11 179	11 179	10 848	10 848	10 848
"Потенциал" - "отсечено"	2 731	2 857	2 703	3 171	3 876	3 813	3 204

Заложено е минималното съотношение за устойчив добив – 80% от прираста

Пропуснати ползи за сектора като резултат от възможността за допълнителен устойчив добив

добавена стойност - млн.евро	172	198	208	255	350	341	264
оборот - млн.евро	568	612	625	782	1061	1034	800
работни места	18966	19500	18380	23651	30988	30216	23366

Пропуснатите ползи са **5 ПЪТИ по-големи**, ако допуснем достигане до средното европейско ниво на добавена стойност на зает!

Дори само пропуснатите ползи от планиран, но неизпълнен добив, са значителни

хил.м3	2016	2017	2018	2019	2020	2021	2022
Планиране	8 117	8 515	8 587	8 720	8 306	8 317	8 091
Добив	8 448	8 322	8 476	8 008	6 972	7 035	7 644
в т.ч. от санитарни сечи	2 237	2 319	2 486	1 471	499	435	440
Отсечено по план ("добив" - "санитарни сечи")	6 211	6 003	5 991	6 537	6 473	6 600	7 204
неизпълнен план ("планиране" - "отсечено по план")	1 906	2 512	2 597	2 182	1 832	1 718	888

Пропуснати ползи за сектора като резултат от неизпълнение на плана

добавена стойност - млн.евро	120	174	200	175	165	154	73
оборот -млн.евро	397	538	600	538	502	466	222
работни места	13237	17143	17657	16277	14650	13611	6474

Санитарните сечи са непланирани – в анализа говорим за обема дървесина, който би бил изпълнен като резултат от изпълнение на планирането.

Пропуснатите ползи са 5 ПЪТИ по-големи, ако допуснем достигане до средното европейско ниво на добавена стойност на зает!

Внасяме дървесина, защото не добиваме достатъчно

Внос на обла дървесина и продукти от дървесина за периода 2010 - 2022 г.						
	2018	2019	2020	2021	2022	средно за периода
Стойност в хил. лева	696 965	782 564	757 591	1 020 344	1 163 651	884 223
Нетно тегло в тонове	567 602	650 169	631 001	758 250	789 859	679 376
Обем в куб.м.	834 709	956 131	927 942	1 115 074	1 161 558	999 083

7% от годишния прираст
и 1/7 от годишния добив

Цена на внесената дървесина – **885 лв. за куб.м** (средна стойност за периода).

Какви са пропуснатите ползи?

Ако 1 млн. куб. м. внесена дървесина се **добива и обработва в България** това може да намали разходите, свързани със закупуването на вносна суровина и материали и да ги превърнем в добавена стойност и работни места!

Ползването на горите е в основата на устойчивото им управление

Ползване на горите наричаме добивът и възможностите за възобновяване.

Днес добивът като ползване на гората бива противопоставян на другите услуги, които горите предоставят.

Това противопоставяне не почива на никакви факти, но лежи в основата на съпротивата срещу добива.

Горите са **възобновяем** природен ресурс, което предполага ползване на дървесината **в рамките на прираста**.



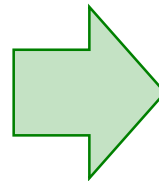
Днес този ресурс не се използва пълноценно!

Горите предоставят изключително ценни екосистемни услуги

Горските екосистеми допринасят за основни услуги за икономиката и обществото като:

- ❖ филтриране на въздух и вода
- ❖ поглъщане и складиране на въглерод
- ❖ регулиране на климата и водния отток
- ❖ защита срещу екстремни метеорологични явления като горещи вълни и наводнения
- ❖ противоерозионно действие
- ❖ осигуряване на храна
- ❖ рекреация и отдих

Способността на горите да предоставят тези услуги зависи от техният **размер и състояние**.

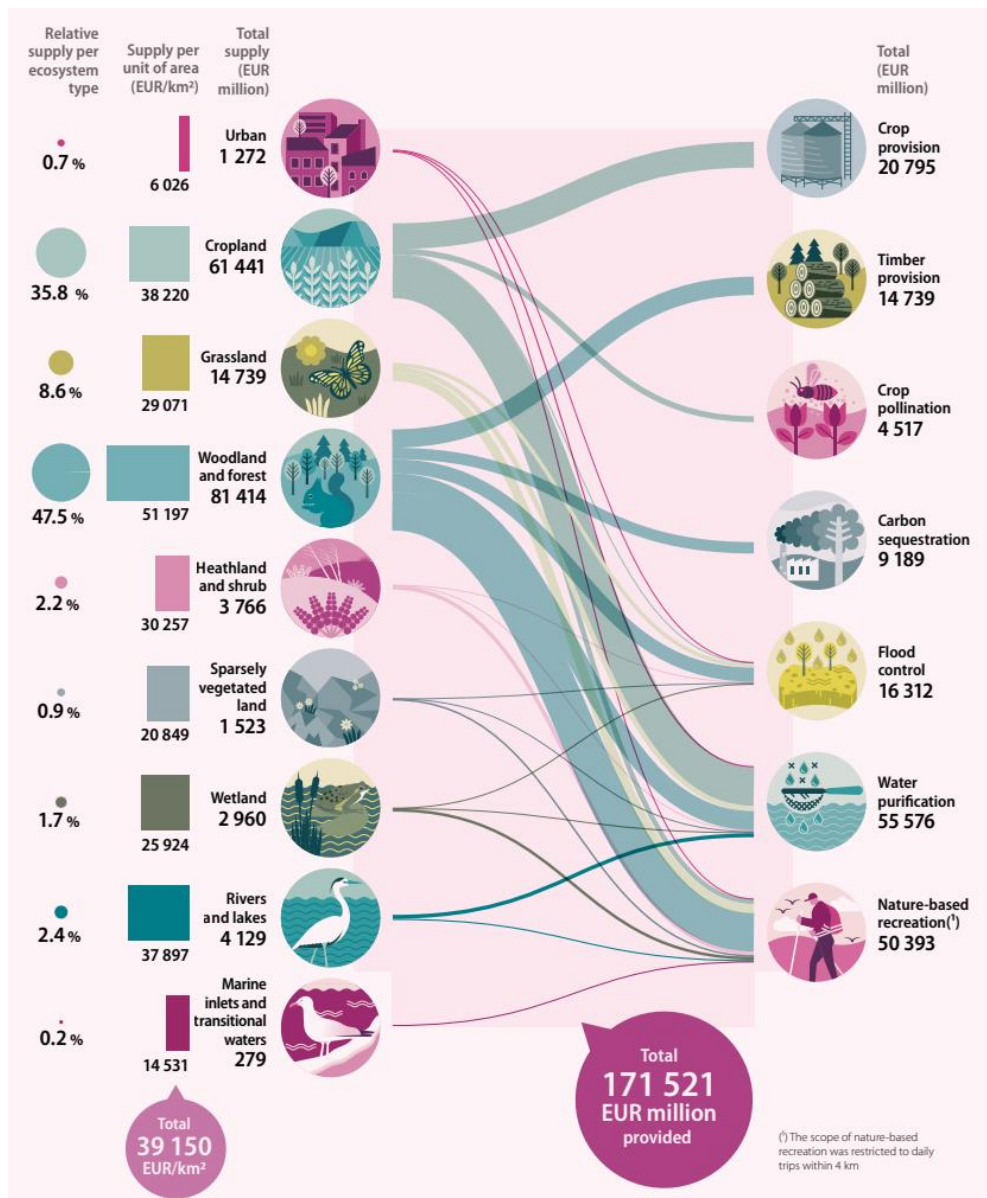


Това са **обществени блага**, които не се **оценяват с икономически показатели** към момента на вземането на икономически решения.

Тоест те **не са** част от бюджетирание на **приходи**. Но...

... това носи риск от **икономически загуби** в момента, в който **здравето на екосистемите се влоши** или **размерът им се намали**. Съответно, когато този риск се **материализира**, **се превръщат в разход**.

Горите предоставят изключително ценни екосистемни услуги



екосистемни услуги

Проучване на Евростат по проект за **остойностяване на екосистемите** и техните услуги доказва, че горите в Европа доставят **близо 50%** от общото предлагане на измерените 7 екосистемни услуги.

Най-голям принос гората има в:

- ❖ Осигуряване на дървесина
- ❖ Поглъщане и складиране на въглерод
- ❖ Контрол на наводненията
- ❖ Пречистване на водите
- ❖ Отдых сред природата

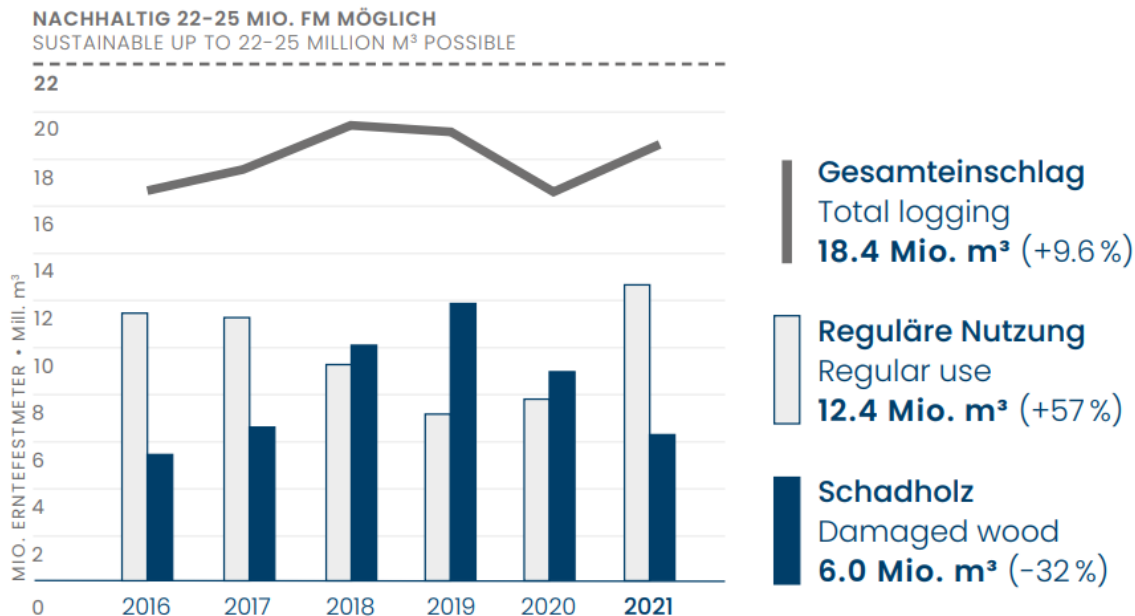
Австрия – горският сектор заема централно място в икономиката на страната

- ❖ Дървообработващата промишленост е един от най-големите работодатели в Австрия. Повече от 280 000 души живеят от горско стопанство и/или в райони, ангажирани в сектора и основно в хартиената промишленост.
- ❖ Експортно ориентирана и успешна в международен план.
- ❖ Предприятията са предимно традиционни с голяма гъвкавост и широк обхват за иновации и внедряване на нови технологии.
- ❖ В по-голямата си част частните собственици на гори се грижат за здравето и поддръжката на горите в Австрия от поколения.
- ❖ Годишният оборот на дърводобивния сектор е около 10 милиарда евро с износ от малко над 7 милиарда евро.
- ❖ Наред с туризма, горската индустрия е един от най-важните източници на валутни приходи.

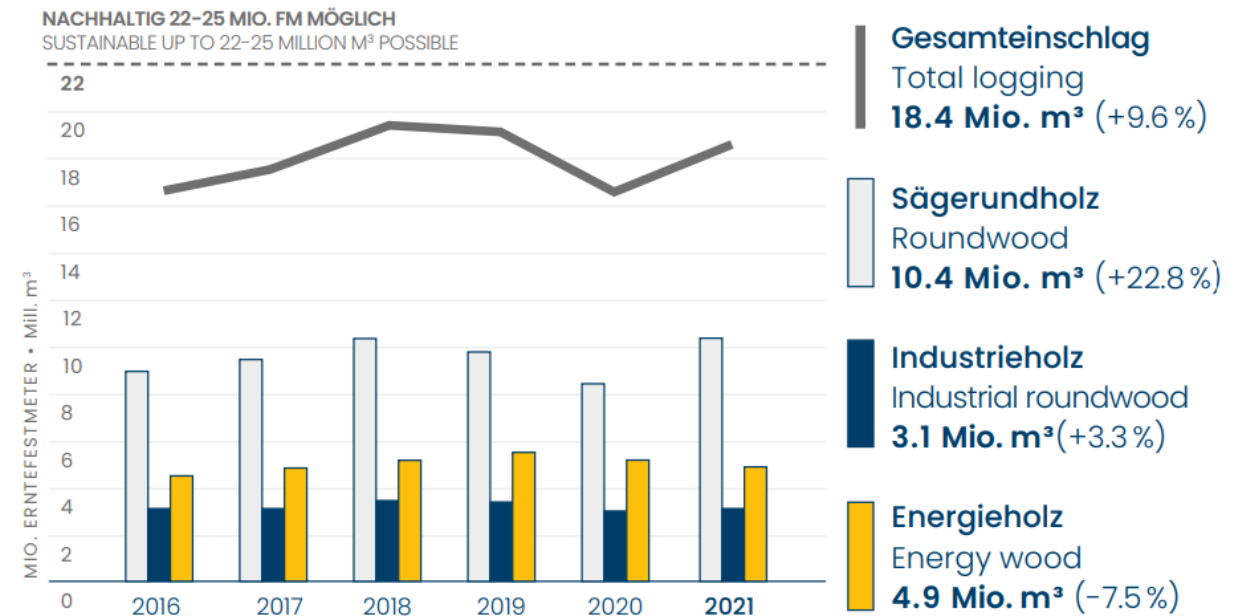
Австрия добива интензивно - около 80-85% от годишния прираст

Увеличаването на добива води до подобряване състоянието на горите. Австрия **цели добив от 85% от годишния си прираст**

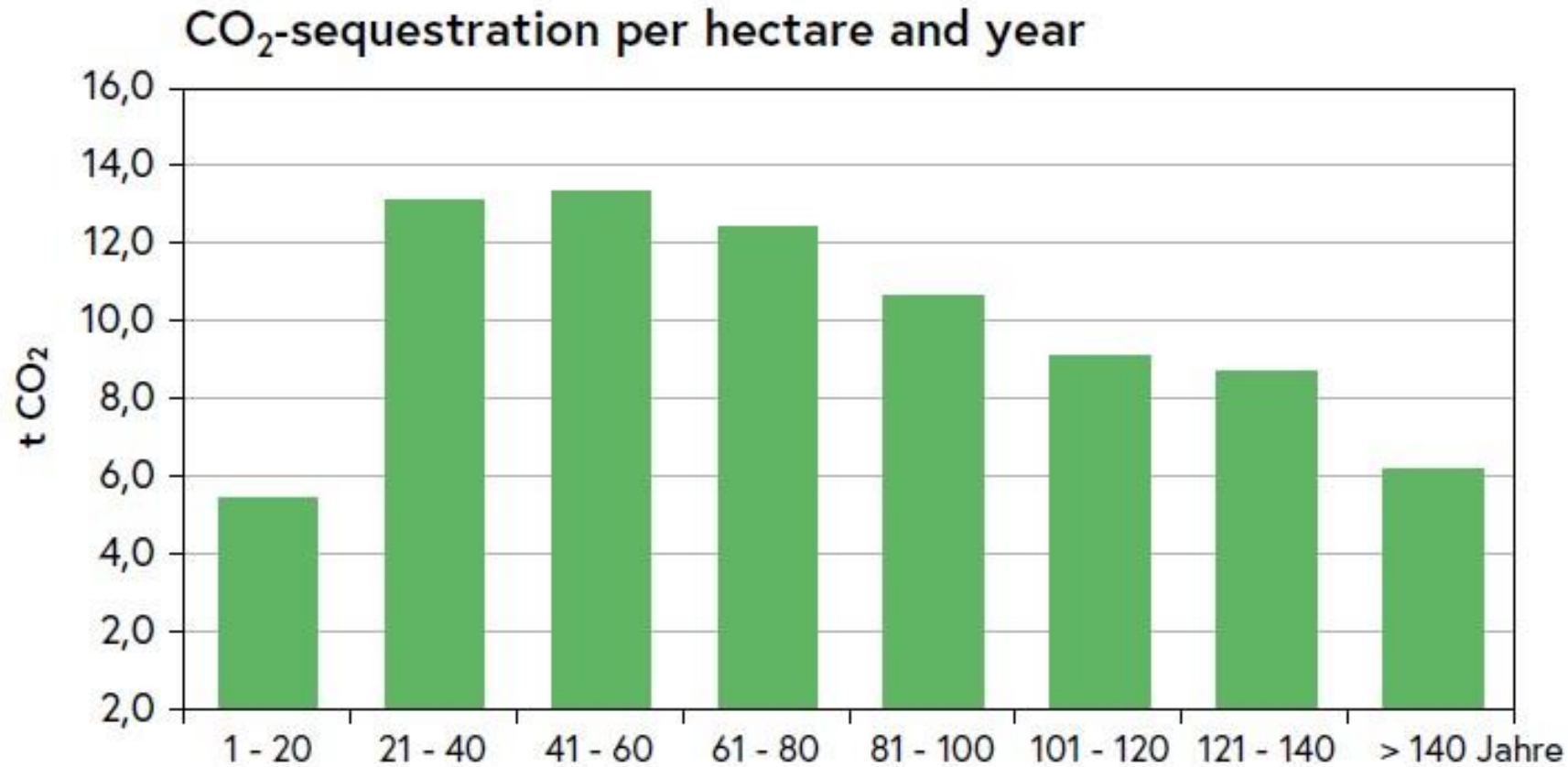
Increased logging in Austria - less damaged wood



Делът на дървесината за **енергийни цели е 27%**

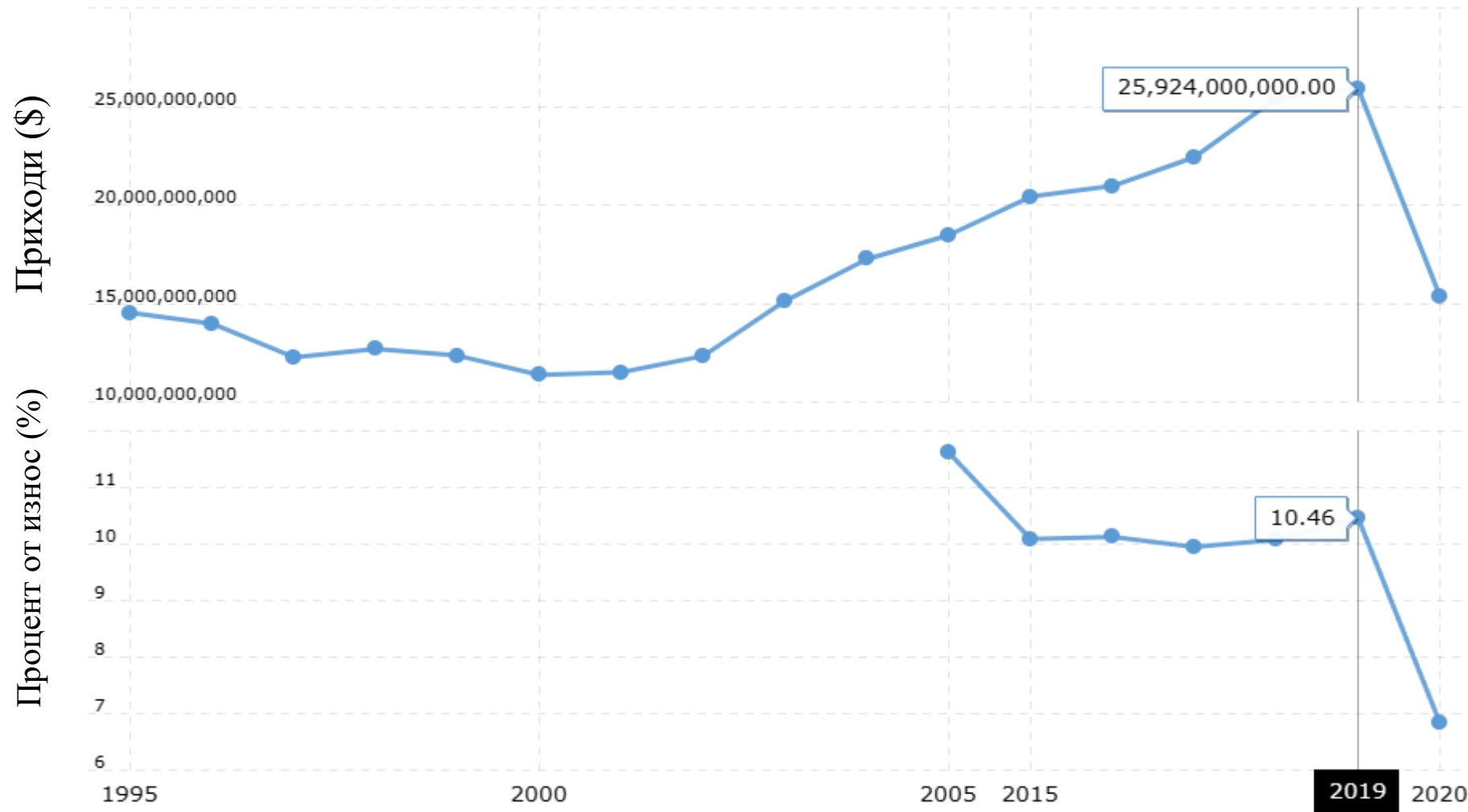


Старите гори поглъщат по-малко въглерод =>
Добивът поддържа поглъщането му

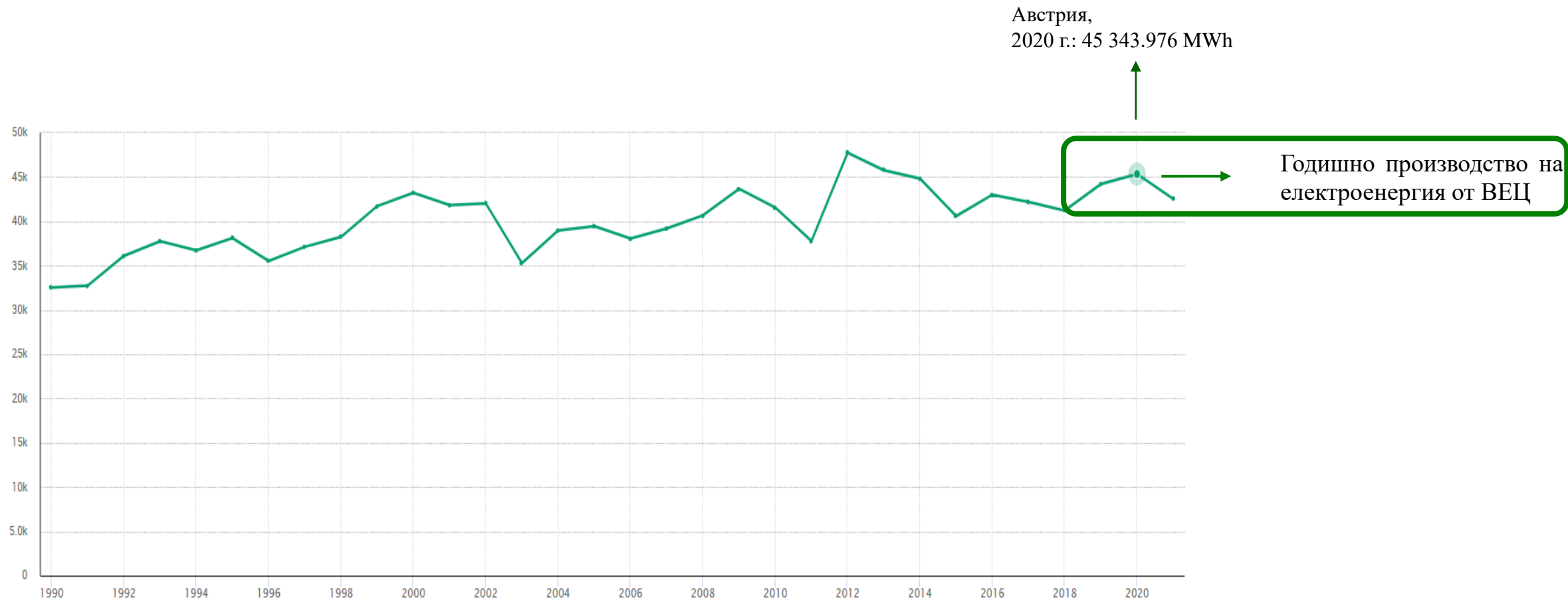


Average annual CO₂ sequestration per hectare of forest area by age classes:
A managed forest stores the most carbon dioxide at age 41 to 60.
Source: Austrian Forest Inventory 2007-2009, BFW

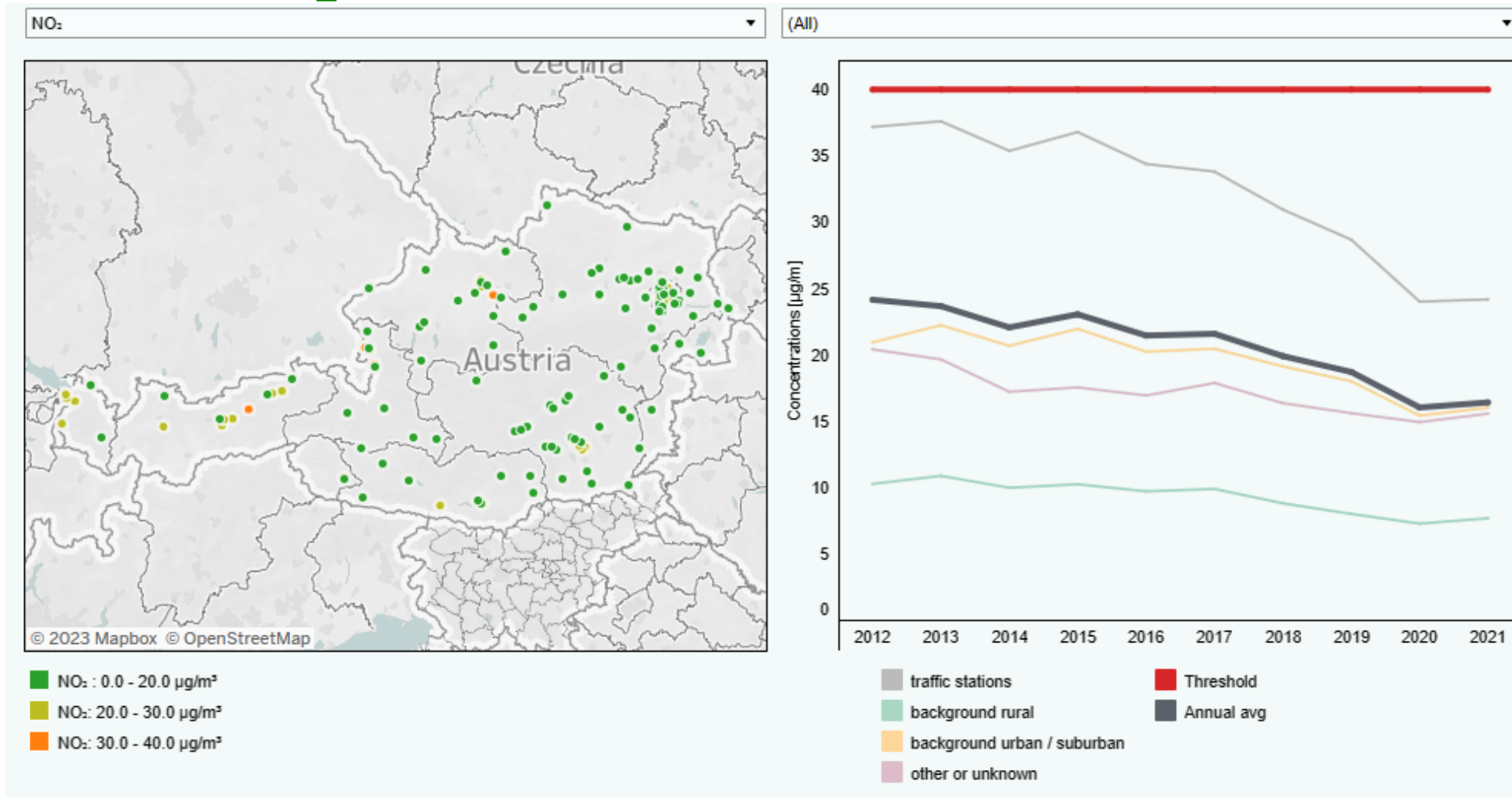
Въпреки силния добив, туризмът се развива успешно



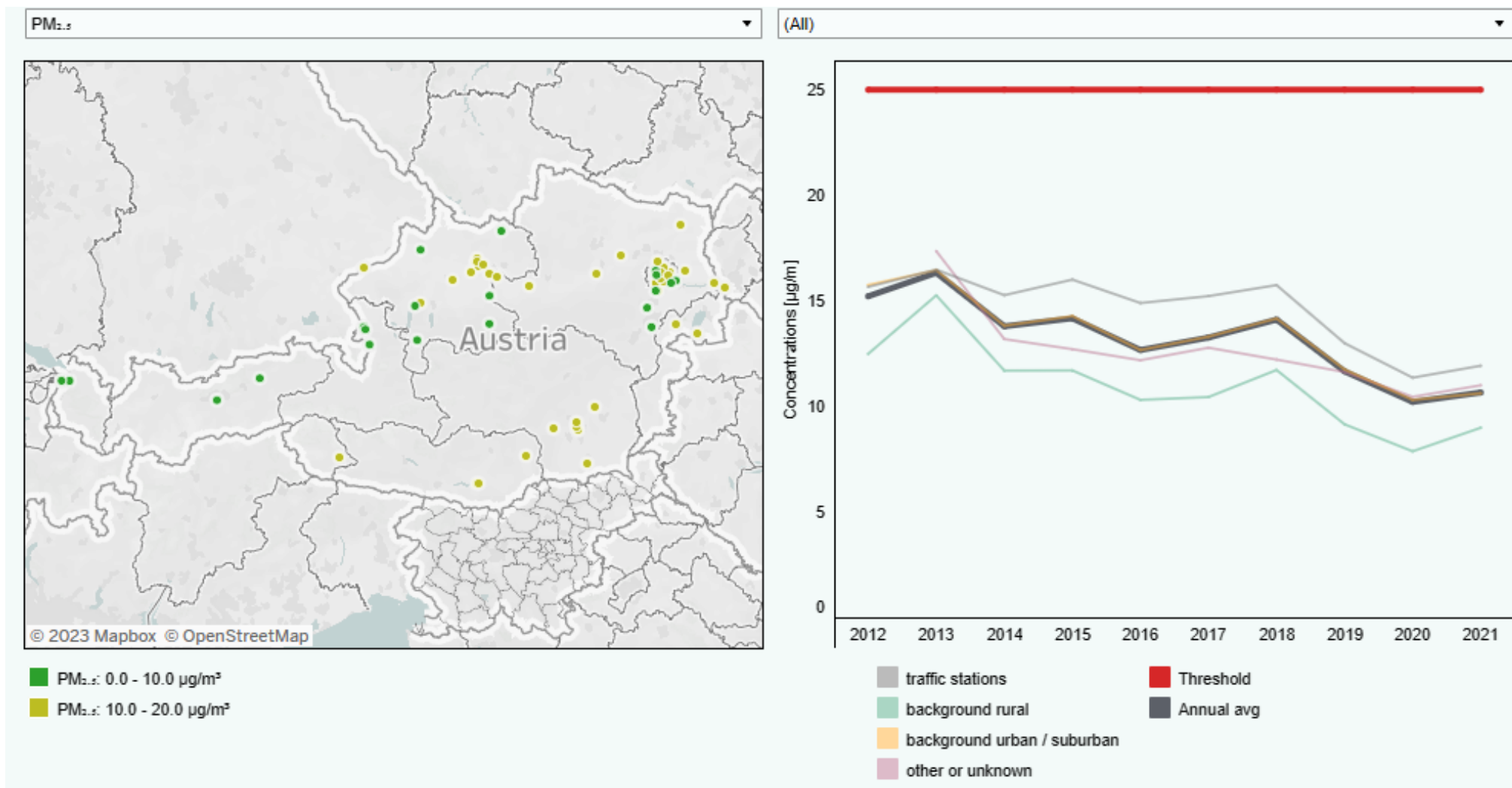
Въпреки силния добив, хидроенергетиката се развива успешно



Въпреки силния добив, качеството на въздуха се подобрява (азотни оксиди)



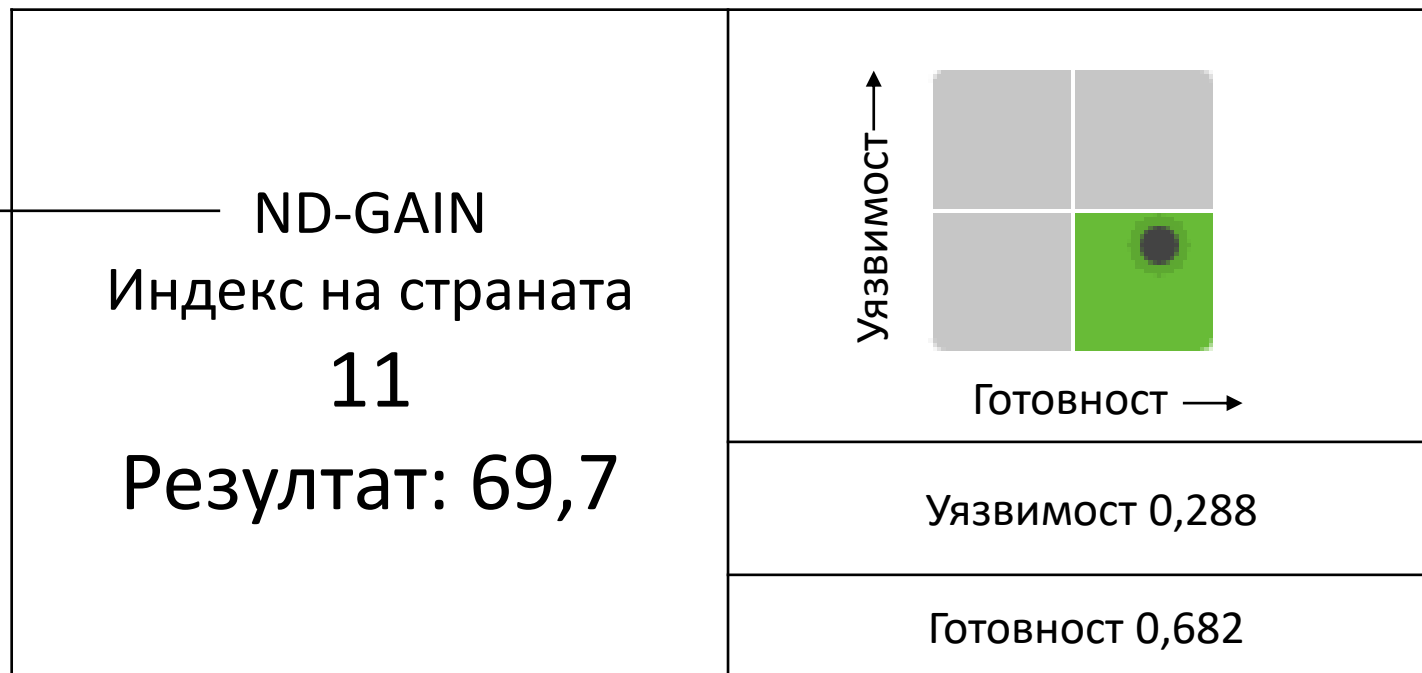
Въпреки силния добив, качеството на въздуха се подобрява (фин прах)



Източник: Austria – air pollution country fact sheet — European Environment Agency (europa.eu)

Въпреки силния добив, климатичната уязвимост намалява

Индексът ND-GAIN обхваща уязвимостта на страната към изменението на климата и други глобални предизвикателства, както и готовността ѝ да подобри устойчивостта.



ND-GAIN индекс - класиране от 1995 г.

Година	95	96	97	98	99	00	01	02	03	04	05	06	07	08	09	10	11	12	13	14	15	16	17	18	19	20	21
Класиране	9	9	9	9	9	9	8	9	9	9	8	12	10	10	11	11	13	11	10	11	11	10	10	9	11	11	11

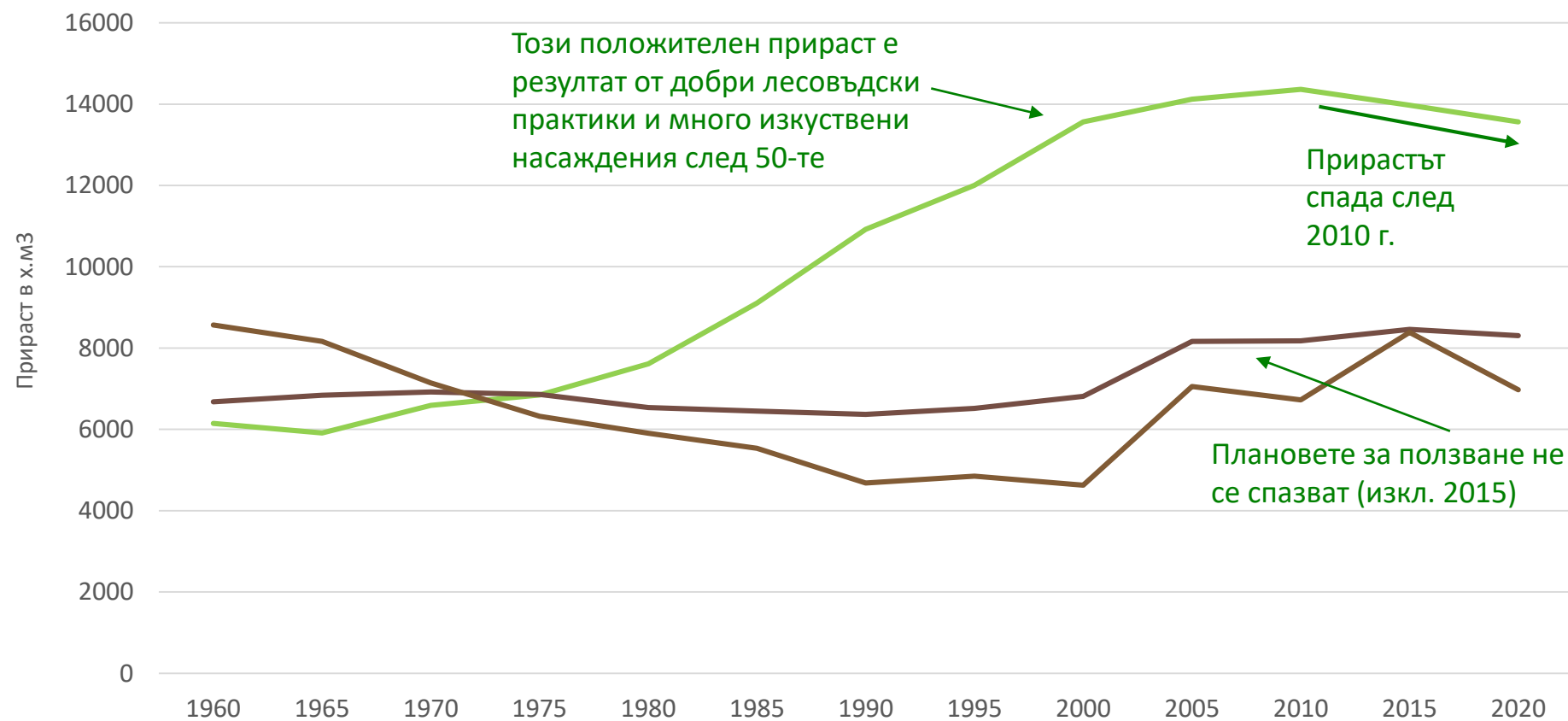
Извод от Австрия:

Силният добив и интензивното ползване не само **не пречат, а даже подкрепят** качеството на останалите екосистемни услуги!

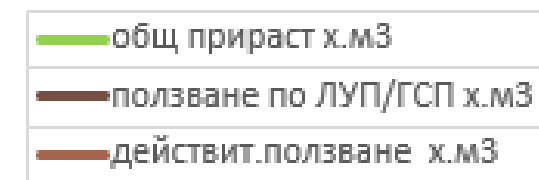


Когато не ползваме достатъчно, гората залянява

Общ прираст и ползване



Заедно със спада на прираста се наблюдава и неизпълнение на плановете и това може да се превърне в риск за гората. Прирастът спада, защото средната възраст на гората се увеличава.



ЛУП – лесоустройствен проект
ГСП – горскостопански план

Дърводобивът е инструмент за предпазване на горите от пожар

- ❖ Всяка година между **50** и **100 хил.** декара гори изгарят при пожари, това са **90 хил.** кубика дървесина – заради не доброто стопанисване и ненавременната сеч
- ❖ Това се равнява като площ на **7000** футболни игрища
- ❖ Горите в България застаряват и се засушават и това създава риск от пожари
- ❖ Дърветата имат жизнен цикъл – **100-120 години**. След това застаряват, нападат ги паразити и са опасни за опожаряване
- ❖ Отделно намаляваме ефекта на екосистемните услуги

Оптимизацията на прираста не е лесна, но носи добри резултати!

За увеличаване на прираста е нужна **оптимизация:**

- ❖ Горите имат различни функции, като често съчетават няколко. Какво ще се оптимизира зависи от предназначението на съответната гора и съобразяване с екосистемните ѝ услуги. В горите със специални и защитни функции (62,2%) прирастът не може да се оптимизира.
- ❖ Доброто планиране и доброто изпълнение на плана включват навременни и проактивни грижи, включително и санитарни сечи, при необходимост.

Прирастът не е равномерен: при правилно разпределение на площта, върху която се извършва ползването, то трябва да бъде увеличено до нива от **11-11,5 млн. м3/година, колкото се може по-скоро**

За съвременната площ на държавния горски фонд, най-вероятно ползването ще достигне до 7-7,5 млн. м3/год, при възможно **теоретично такова от 8,5 млн м3/год**. Само при подобно равнище на ползването, оптимизацията на прираста е възможна.

Устойчива сеч в България = 11 млн. м³ / год.

Устойчива сеч

Прилагане на **план за добив и устойчиви практики**, които вземат под внимание възстановяването, насърчават регенерирането и дългосрочното благосъстояние на гората.

Добри практики за устойчив добив в Европа

- ❖ При условия на устойчиво управление и съобразени с местни цели за устойчиво управление на горите
- ❖ Зависи от местоположението и екосистемните услуги, предоставяни от горите
- ❖ Основно правило е да използват прираста като максимален праг за добив на дървесина
- ❖ Потенциалът за „устойчива“ норма на добива е в рамките на **80% до 100% от годишните нива на прираста.**

Стимулите имат пряко влияние върху добива

Начин на определяне на възнагражденията на ръководството в държавните предприятия

„(2) Средствата за работна заплата в централното управление на държавното предприятие се определят в зависимост от финансовия резултат и от изпълнението на дейностите в цялото предприятие.

(3) Средствата за работната заплата в териториалните подразделения на държавното предприятие се определят в зависимост от финансовия резултат от дейността на държавното предприятие и от изпълнението на дейностите в съответното подразделение.“

НАРЕДБА № 22 ОТ 14 ДЕКЕМВРИ 2012 Г. ЗА УСЛОВИЯТА И РЕДА ЗА ОПРЕДЕЛЯНЕ НА СРЕДСТВАТА ЗА РАБОТНАТА ЗАПЛАТА В ДЪРЖАВНИТЕ ПРЕДПРИЯТИЯ ПО ЧЛ. 163 ОТ ЗАКОНА ЗА ГОРИТЕ И В ТЕХНИТЕ ТЕРИТОРИАЛНИ ПОДЕЛЕНИЯ

В сила от 18.12.2012 г.
Издадена от министъра на земеделието и храните

Обн. ДВ. бр.101 от 18 Декември 2012г.

In order to view this page you need Adobe Flash Player 9 (or higher) equivalent support!



Глава първа. ОБЩИ ПОЛОЖЕНИЯ



Чл. 1. (1) С тази наредба се определят условията и редът за определяне на средствата за работна заплата в държавните предприятия по чл. 163 от Закона за горите и в техните териториални подразделения.

(2) Средствата за работна заплата в централното управление на държавното предприятие се определят в зависимост от финансовия резултат и от изпълнението на дейностите в цялото предприятие.

(3) Средствата за работна заплата в териториалните подразделения на държавното предприятие се определят в зависимост от финансовия резултат от дейността на държавното предприятие и от изпълнението на дейностите в съответното подразделение.

(4) Държавните предприятия и техните териториални подразделения определят средствата си за работна заплата тримесечно, като за базисен размер на средствата се приемат начислените средства за работна заплата от предходното тримесечие, коригирани по реда на наредбата.

(5) Окончателният размер на средствата за работна заплата за съответното тримесечие в държавните предприятия и в техните териториални подразделения се одобрява от директора на съответното държавно предприятие.

(6) Образуването на окончателния размер на средствата по ал. 5 се извършва само в последния месец от тримесечието. За първите два месеца на отчетното тримесечие възнаграждението на персонала на държавните предприятия и на техните териториални подразделения се изплаща по утвърдените поименни щатни разписания.

ОСНОВНИ ИЗВОДИ

- ❖ Търсенето на дървесина ще се увеличава като резултат от потребителски интерес и в следствие на регулаторен натиск за увеличаване дела на биоикономиката, включително и за енергийни цели.
- ❖ България разполага с необходимия ресурс, който не се използва пълноценно. Добиваме едва 55% от годишния прираст при средна стойност за устойчив добив в Европа от 80%.
- ❖ Горската ни индустрия е слаба и се влошава – горите застаряват, няма достъп и техника за добив, секторът има лоша репутация, обществените нагласи към компетентните органи са отрицателни.
- ❖ Горската ни индустрия има огромен потенциал – голяма част от страната е силно зависима от развитието ѝ. Неоптималното ползване води до пропуснати икономически ползи.
- ❖ Ако не ползваме гората, се влошава качеството на нейните екосистемни услуги. Това носи рискове, както за гората, така и за обществото като цяло.
- ❖ Управлението на горите в Австрия с интензивно ползване доказва, че е възможно горската индустрия да носи големи икономически ползи и едновременно с това екосистемните услуги да бъдат на високо ниво.

България може и трябва устойчиво да добива около 11 млн. м³ дървесина годишно, които да създават поне 5 ПЪТИ повече добавена стойност за икономиката ни.